

SCHIEDEL QUADRO PRO

Építési utasítás

A Schiedel Quadro PRO egy speciális levegő-füstgáz kéményrendszer normál zárt égésterű és kondenzációs kazánokhoz, egyedi és gyújtó rendszerű használatra egyaránt.



Általános megjegyzések

A kellő gondossággal elvégzett építés garantálja a kéményrendszer kifogástalan, hosszantartó használatát.

Az építést az útmutatónak, valamint a magyar szabványoknak és munkavédelmi előírásoknak megfelelően kell elvégezni.

Az építés megkezdéséhez elengedhetetlen információk

- Az építés megkezdése előtt ismerni kell a tisztítóajtó helyét és a levegő-füstgáz csatlakozó (kazáncsatlakozó) tengelyének magasságát. Ha a projektből következik, hogy kiegészítő (felső) tisztítóajtó beszerelése szükséges, javasoljuk, hogy annak magasságát egyeztesse az illetékes hatósággal.
- A kémény tető feletti, szabadon álló részének statikai megerősítése céljából, szükség esetén megerősítő készlet alkalmazható a köpenyeglák sarkaiban lévő furatokba történő rudak behelyezésével. Ezt a kéményépítéssel egy időben kell elhelyezni.

Alapvető kivitelezési információk

- A kéményt korábban elkészített talapzatra kell telepíteni (1.1-1.4 pontok).
- A külső köpenyeglákat legalább H-10-es mészcement

Statikai biztonság

Ha a kémény túllépi a megengedett magasságot (I. pont) egyeztetni kell a tervezővel. A kémény további, tető feletti merevítésére ad lehetőséget a Schiedel megerősítő készlet. A rudakat a merevítő furatokba helyezzük, és a furatokat cementhabarccsal kiöntjük. A rudak alatti merevítő furatokat le kell zárni úgy, hogy ne kerüljön beléjük habarcs a rudakkal ellátott furatok kiöntésekor.

A tetőátmenet stabilitásának, valamint a kémény és a tetőszerkezet elválasztásának céljából használhatjuk a rendszer részét képező kéménytámasztó szerkezetet (V. pont).

A kémény lezárása

A beépítés előtt a torkolati kúpot az utolsó kerámiacső hosszának kiméréséhez használjuk (6.2. pont).

A fedlap beépítését a 6.1 -6.2 pontokban foglaltak szerint kell elvégezni. Ha a fedlap kivitelezésére a helyszínen kerül sor, használja a benmaradó zsaluzó lemezt (VII. pont). A benmaradó zsaluzat használata biztosítja a kerámiabetét körüli előírt dilatációs tér megőrzését.

FONTOS: A monolit (helyszínen öntött) fedlapesetén az utolsó köpenyeglán a kazán(ok) levegőellátását biztosító nyílásokat kell kivágni. A nyílások kivitelezési rajzát azok méretivel együtt a IV. pont tartalmazza.

A fedlapot el kell helyezni (vagy készíteni) az utolsó kerámiacső és torkolati kúp elhelyezése előtt.

Az általános garanciális feltételeket tartalmazó garancialevél elérhető a www.schiedel.hu/letöltések honlapon, vagy az info@schiedel.hu e-mail címen.

Záró munkálatok

- Szerelje be a tisztítóajtókat, és a kémény alsó tisztító vizsgáló nyílásába helyezze el a kémény nyomásosztályához illeszkedő záró elemet. (II.a-b. pont).
- a) Abban az esetben, ha a kémény huzat hatása alapján, nyomáskiegyenlített rendszerben működik (NI) a tisztító nyílásba helyezze el a fém nyomáskiegyenlítő nyílásos fedellet (II. a pont),
- b.) Ha a kémény túlnyomás alatt működik (PI) a tisztító nyílásba helyezzen vizsgálónyílás lezáró dugót (II. b pont).
- Vakolja be a kéményt vízzáró (cement-mész) nemesvakolattal.
- A kémény elkészülte után helyezze el a tisztítóajtón a kémény besorolását tartalmazó címkét (I. ábra).
- A kondenzátumot szifonon keresztül kell elvezetni.

FONTOS:

1. A kazán első beindítása előtt, mint ahogyan hosszabb üzemszünet után, a kéményt fokozatosan kell felmelegíteni.

habarcsba, vagy azzal azonos minőségű szákos cementes habarccsal kell összeépíteni.

- A habarcsot kizárólag a köpenytégla falaira szabad felvinni (a kerámiaelemek nem érintkezhetnek a habarccsal). Ehhez használja az alapsomag részét képező, a habarcs felvitelére szolgáló sablont (2.1 pont). A sablon biztosítja a habarcs megfelelő vastagságát és elhelyezését.
- A kerámiaelemek kötőanyaga a Rotempo massa. Felvitele előtt a port, piszkot el kell távolítani a kerámiaelem pereméről. A Rotempo massa felesleget fugasítmó használatával kell eltávolítani.
- Ha a kémény a tető felett körbe lesz falazva, előtte el kell helyezni a gyámlapot a tető síkja alatt.
- A levegő-füstgáz csatlakozó magasságát a gépészeti szerelővel vagy tervezővel egyeztetni kell.
- A kondenzvíz gyűjtőt csatlakoztassa a csatornahálózatra. A kondenzátumot szifonon keresztül kell elvezetni.
- Szerelési szünet esetén gondoskodni kell a kémény belsejének átnedvesedés elleni védelméről.
- Minden kerámiacsőre távtartó-központosító gyűrűt kell szerelni.

Részletes leírás

2. A kémény használatbavétele előtt át kell vetetni az illetékes hatósággal.
3. A kémény csak aktuális használati engedéllyel rendelkező fűtőberendezésekkel használható.
4. A kémény építését követően kérjük adja át ezt az útmutatót a gépészeti szerelőnek.

 1085 15	
QUADRO PRO kéményrendszer megfelel az	
MSZ EN 13063-2:2007 szabványnak T200 NI W 2 000 T200 PI W 2 000	MSZ EN 13063-3:2007 szabványnak T200 NI W 2 000 T200 PI W 2 000
A Teljesítménynyilatkozat száma HU017DOP2015-04-30	A Teljesítménynyilatkozat száma HU017DOP2015-04-30

A vágás és csiszolás előtt-kötelező a védőeszközök ellenőrzése. A vágást vizes eljárással vagy a keletkező por elszívásával kell végezni.



Szem-
védelem



A légutak
védelme
P3/FFP3
típusú
védőmaszk



Fül-
védelem

Égésügyi és biztonsági utasítások

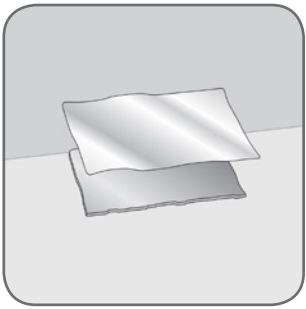
Számos építőipari termék, mint a kéményelemek is természetes nyersanyagok felhasználásával készülnek. Ezek a nyersanyagok bizonyos mennyiségű kristályos szilícium-dioxidot tartalmaznak. Az elektromechanikai folyamat során, mint a termék csiszolása bizonyos mennyiségű belélegezhető szilícium-dioxid por keletkezik.

A sok porral járó munkavégzés tüdőbetegségeket (szilikózist) okozhat, és növekszik a tüdőrák kialakulásának kockázata.

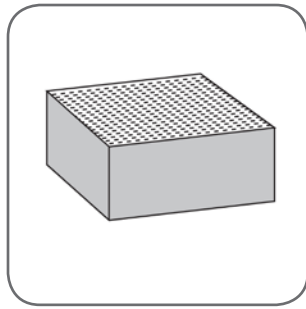
Előírt védőeszközök:

- Vágás és csiszolás során előírt tanúsított P3/FFP3 típusú védőálarc használata
- Továbbá olyan mechanikai eljárást kell alkalmazni, mint a vizes vágás vagy poreszívás.

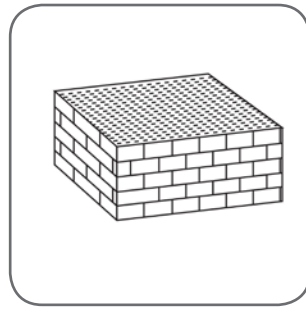
I.A lábazat elkészítése



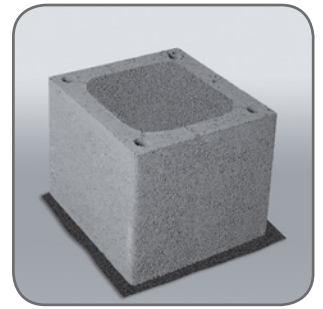
1.1. Rakja le a nedvesség elleni szigetelő réteget.



1.2 Készítsen 30 cm-es beton...



1.3 ... vagy falazott lábazatot.



1.4 A lábazat egy plusz köpenytégla betonnal történő kitöltésével is elkészíthető. A beton megkötését követően folytassa a 2.1 ponttal

2.A kéménytisztító részek szerelése



2.1 A habarcsfelvitelhez szolgáló sablon használatával (az alapcsomag része) vigyen fel egy réteg habarcsot a lábazat felső felületére.



2.2 A következő köpenytéglán jelölje be a kondenzvíz elvezetésére szolgáló nyílás méretét (szélesség: 23 cm, magasság: 16 cm), és vágja ki sarokcsiszoló használatával.



2.3 A kivágott köpenytéglát ágyazza a habarcsba (a nyílás legyen alul). Belülre habarcságyzatba helyezze el a kondenzgyűjtőt. A gyűjtő kifolyóját irányítsa a köpenytégla nyílása irányába.



2.4 A kondenzgyűjtő-elvezető megtisztított peremére vigyen fel bőségesen Rotempo masszát.



2.5 A kondenzgyűjtőt a rá felvitt Rotempo masszával együtt takarja le védőfedéllel (az alapcsomag része).



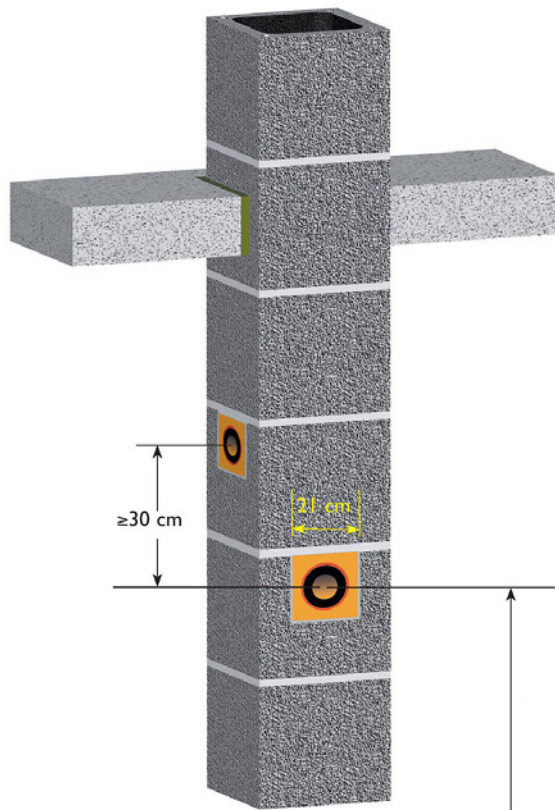
2.6 A tisztítóajtóhoz tartozó kivágószablon segítségével jelölje be a kivágandó nyílás szélességét (19 cm). Vágja ki a kijelölt nyílást sarokcsiszoló használatával.



2.7 A sablon segítségével a köpenytégla felső felületére vigyen fel egy habarcsréteget. Illessze a helyére a köpenytéglat, és szintezze be.

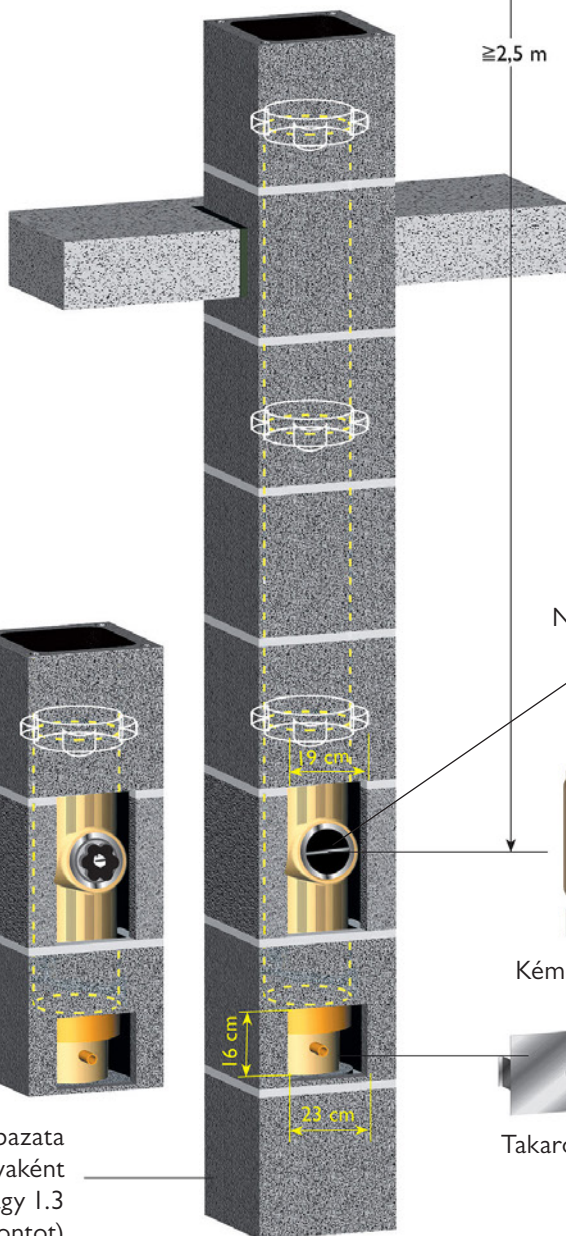


2.8 Vigye fel a következő habarcsréteget a fémsablon használatával, és illessze a helyére az egész köpenytéglat.



Az előírt minimális magasság nyomáskiegyenlített (NI) kémény és túlnyomásos (fojtótárcsák nélküli) kazán esetén.

≥2,5 m



Túlnyomás (PI) alatt működő kémény alternatív szerelvénye - lásd II. pont

Kémény lábazata (alternatívaként lásd az I.2 vagy I.3 pontot)

Nyomáskiegyenlített kéménynél



Kéménytisztító ajtó



Takarófedél

A kéménytisztító részek szerelése



2.9 A kondenzgyűjtőn lévő védőfedelelet távolítsa el a hézagleghúzó szerszám mágneses végének segítségével (az alapsomag része).



2.10 A tisztítónyílásos elem csövének felső részére (tokos vég) helyezze rá a központosító gyűrűt.



2.11 A tisztítónyílás csövet a ráerősített központosító gyűrűvel illessze a kondenzgyűjtő fogadó peremébe.



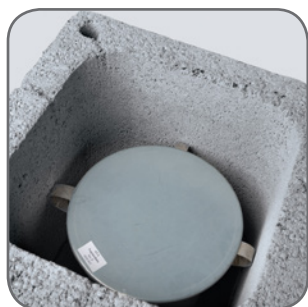
2.12 A kondenzgyűjtő és a tisztítónyílásos cső illesztését egyenesse el a hézagleghúzó szerszámmal eltávolítva a Rotempo massa feleslegét.

3. Az építés szabványos menete

Ismételje a 3.1-3.8 pontokban leírt műveleteket az első levegő-füstgáz csatlakozás eléréséig. **Fontos:** Nem szabad megfelelni az előírt távolság betartásáról a nyomáskiegyenlítő nyílás tengelye és az első levegő-füstgáz csatlakozás között (vonatkozik ez a nyomáskiegyenlített (huzat hatása alatt működő kéményekre – NI). Ez a szabály nem érvényes a túlnyomás alatt működő (PI) kéményekre.



3.1 A cső megtisztított peremére vigyen fel bőségesen Rotempo masszát.



3.2 A massa felvitele után a csövet takarja le védőfedéllel.



3.3 A habarcssablon használatával vigyen fel egy habarcsréteget.



3.4 Helyezze el a soron következő két köpenytéglát



3.5 A csövön lévő védőfedelelet távolítsa el a hézagleghúzó szerszám mágneses végének segítségével.



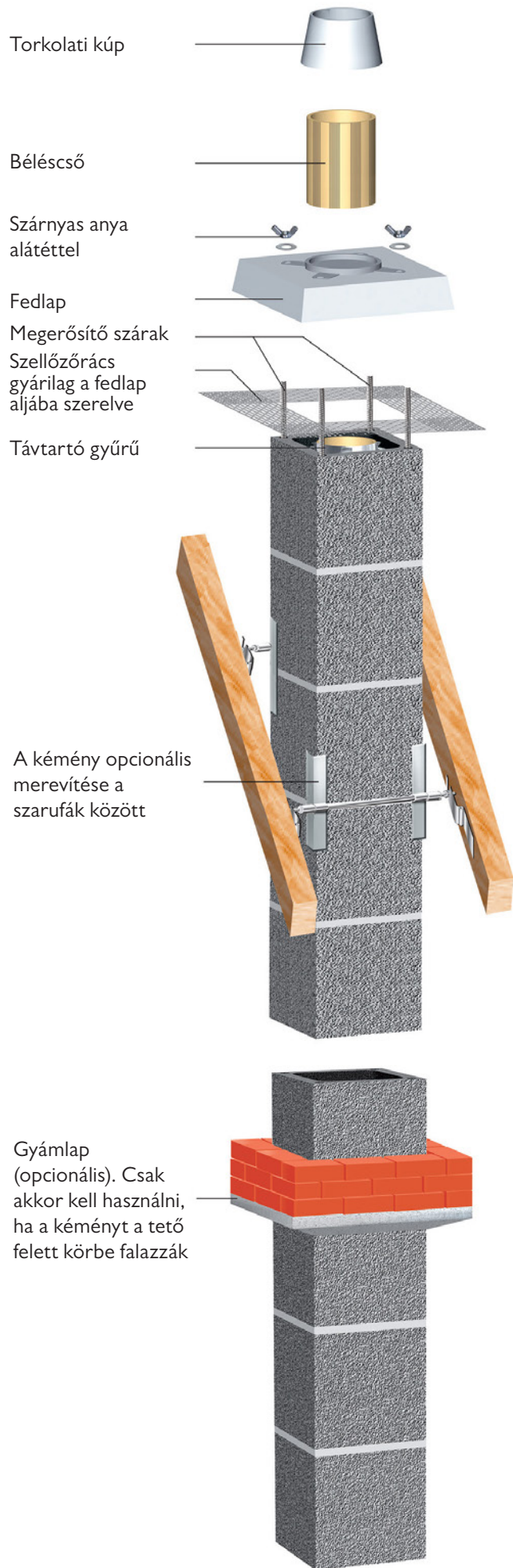
3.6 A cső felső végére (tokos vég) helyezze rá a központosító gyűrűt.



3.7 Illessze be a központosító gyűrűvel ellátott csövet a helyére.



3.8 A csövek illesztését egyenesse el a hézagleghúzó szerszámmal, eltávolítva a Rotempo massa feleslegét az illesztési felületről.

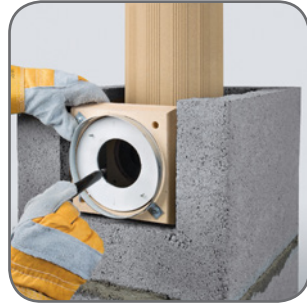


4.A levegő-füstgáz csatlakozó szerelése

Ismételje meg a 4.1 - 4.8 pontokban leírt műveleteket minden soron következő füstgázcsatlakozó esetén. Fontos: nem szabad megfelelkezni a min. 30 cm-es távolság betartásáról az egymást követő levegő-füstgáz csatlakozók tengelyei között.



4.1 A köpenytéglán jelölje be a 21x21 cm-es nyílást, és sarokcsiszolóval vágja ki (előzetesen állapítsa meg a füstgázcsatlakozó magasságát a gépészeti szerelővel). Illessze a helyére a kivágott nyílású köpenytéglát.



4.2 Illessze a helyére „szárazon” a kerámia-csővet. A köpenytégla kivágott nyílásába helyezze el a levegő-füstgáz csatlakozót, és a csőhöz tolvá jelölje be a csövön a csatlakozó nyílás közepét.
FIGYELEM: a nyílás közepének bejelölése előtt szerelje be a gumitömítéseket (lásd III b).



4.3 A bejelölt pont alapján rajzolja meg a 11,5x14,5 cm-es nyílást, és sarokcsiszolóval vágja azt ki.



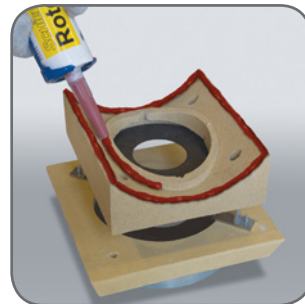
4.4 A cső megtisztított peremére vigye fel a Rotempo masszát, és takarja le a védőfedéllel.



4.5 A sablon használatával vigyen fel egy habarcsréteget. Tegye a helyére a következő köpenytéglát, és szintezze be.



4.6 A nyílással ellátott cső felső részére helyezze rá a központosító gyűrűt. Vegye ki a védőfedelelet, és illessze a helyére a kivágott oldalú csövet. A csövek illesztését egyengetse el a házaglehúzó szerszámmal.



4.7 A levegő-füstgáz csatlakozó belső keretére vigye fel a Rotempo massa réteget (a masszát a kerámia keret kerülete mentén kell felvinni és a csatlakozónyílás körül).



4.8 A levegő-füstgáz csatlakozókat helyezze a köpenytégla nyílásába és nyomja a kerámia-cső falához. A levegő-füstgáz csatlakozó külső keretét rögzítse habarccsal.

5.A szerelés szabványos menete

Miután a helyére illesztett minden levegő-füstgáz csatlakozót, ismételje a 3.1 - 3.8 pontokban foglalt műveleteket a fedlap eléréséig.

6.A kémény befejezése

Megjegyzés: A fedlap önálló kivitelezése esetén az építés helyén, az útmutatás jobb oldalának VI-VII pontjai szerint járjon el.



6.1 Csavarjuk össze a két-két rögzítő szárát az egy-egy fedkő rögzítő csavarral, és átlósan helyezzük két sarokfuratba.



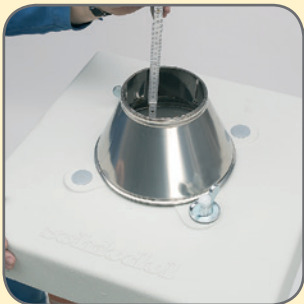
6.2 A sarokfuratokba a megkevert kiöntő habarcsot öntsük bele. Ügyeljünk arra, hogy a vas a kiöntés után is központosan helyezkedjen el lyukban.



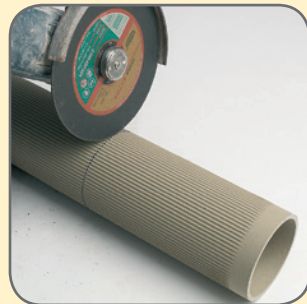
6.3 A fedlapot habarcságyba ültessük.



6.4 A fedlapot rögzítjük, és a másik két lyukat zárjuk be a műanyag kupakkokkal.



6.5 A kúp segítségével mérjük ki az utolsó cső hosszát.



6.6 A profil samottcső tok nélküli végére lesz szükségünk, ennek megfelelően vágjuk méretre.



6.7 A csövet ragasszuk a helyére, a vágott vége álljon felfelé. Hordjunk fel a peremére bőségesen ROTEMPO-t.



6.8 A torkolati kúpot helyezzük rá szintbe állítva. A kitüremkedő masszát a hégzaglehúzóval húzzuk le.

FIGYELEM: ha a csatlakozó idom alsó részét levágtuk, akkor azt itt felhasználhatjuk!

I.A kémény maximális tető feletti magassága kiegészítő merevítés nélkül

Kémény típusa		a kémény tető feletti magassága		
		a kémény magassága. (m)	12 cm vastagon körbefalazva	lemezzel/palával borítva
Quadro Pro				
14-16	0<H<8	2,05	1,05	1,55
	8<H<20	1,80	0,70	1,25
18-20	0<H<8	2,30	1,20	1,75
	8<H<20	2,00	0,80	1,35
25	0<H<8	2,90	1,65	2,35
	8<H<20	2,40	1,10	1,55

II.A nyomáskiegyenlítő elem/ellenőrző-vakdugó szerelése



a) Abban az esetben, ha a kémény huzat hatása alatt működik (NI) a tisztító nyílásba helyezze el a fém nyomáskiegyenlítő elemet.

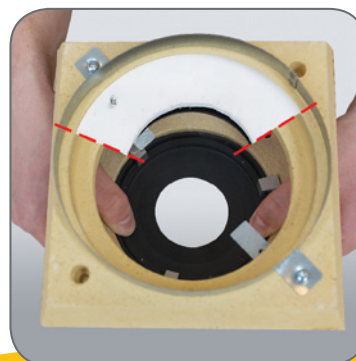


b) Ha a kémény túlnyomás alatt működik (PI) a tisztító nyílásba helyezzen ellenőrző-dugót.

III.A tisztítóajtó, fedelek és tömítések szerelése



a) A tisztítóajtót szegelje a köpenytéglához, és helyezze el rajta a címkét. A fém fedelelet a tisztítóajtó alatti nyílásban helyezze el.



b) A levegő-füstgáz csatlakozó tengelyének bejelölése előtt szerelje be a csatlakozó gumi tömítéseit.

IV.A szifon kialakítása



A kondenzgyűjtő elhelyezése előtt a leeresztő csompra nyomjon és ragasszon rá egy 10 cm hosszúságú Ø32 mm-es PVC csődarabot.



Helyezze el a lábati nyílás fedeleit. A Ø32 mm-es csomkhoz bármilyen rendszerű szifon csatlakoztatható.

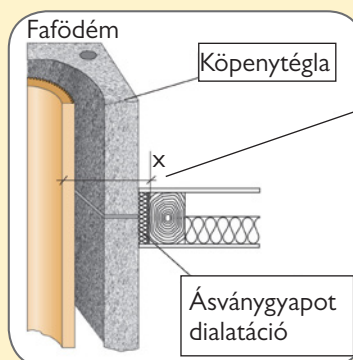


Egy példa: Ø32 mm-es PVC csőből és idomokból kialakított szifon. A vízárnak minimum 150 mm magasnak kell lennie.

V. Átmenet a födémén és a tetőn

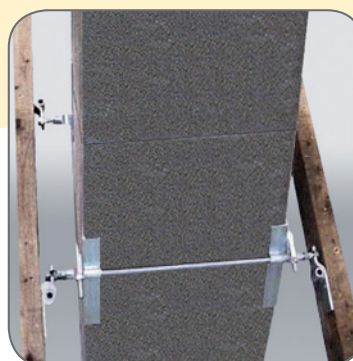
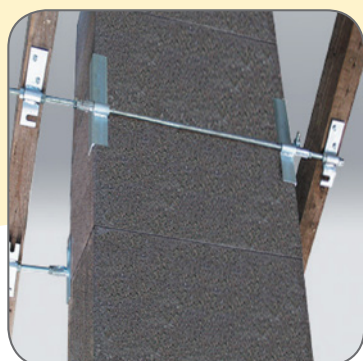


A födém- és tetőátmeneti nyílásnak minden oldalról legalább 2-3 cm-rel nagyobbak kell lenni a köpenytégla külső méreténél. (Gyúlékony faszervezetenél be kell tartani az érvényes jogszabályoknak és a kémény besorolásának megfelelő távolságot) A szabad teret ásványgyapotpalattal kell kitölteni, és ki kell önteni betonnal **(ne használjon éghető anyagot vagy éghető hőszigetelést)**.



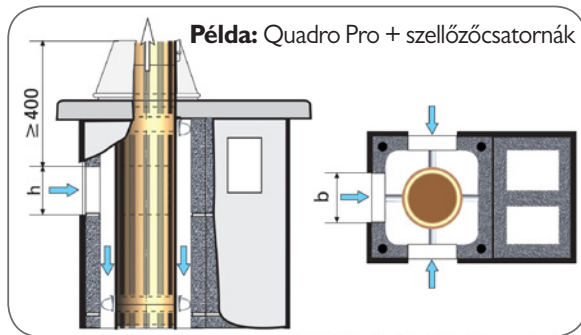
x - a gyúlékony anyagoktól való távolság az érvényes jogszabályoknak és a kémény besorolásának megfelelően

VI. Kéménytámasztó szerkezet



Alternatív átmenet készítése a tetőszerkezeten keresztül. A kéménytámasztó szarufák „alatti” és „közötti” verziójának szerelése.

VII. Az égési levegő bevezetése

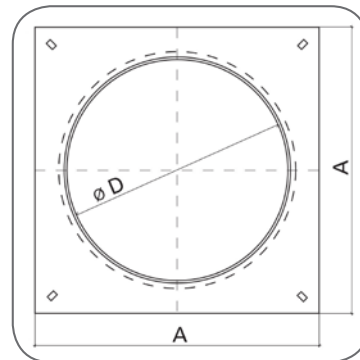
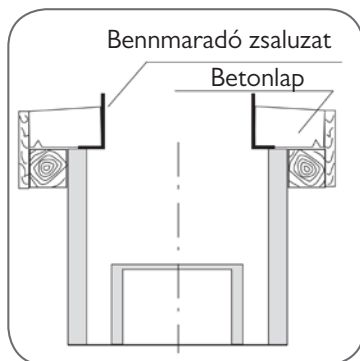


A nyílás méretei		
Átmérő Ø cm	b	h
14	160	155
16		
18		
20	260	155
25		

Az építés helyén kiöntött beton fedlap alkalmazása esetén a kazán levegőellátását a fedlap alatti utolsó köpenytégelában készített nyílásokkal kell biztosítani - lásd a példát.

A levegőellátást biztosító nyílások méretei a kéményrendszer átmérőjétől függenek - lásd a táblázatot. Hasonló szabály érvényes a klinker téglával történő körbefalazás esetén.

VIII.A helyszíni (monolit) fedlap elkészítése.



Kéményátmérő [mm]	Ø D [mm] ±1 A zsaluzó elem átmérője	A [mm] ±2 A zsaluzó elem külmérete	A kémény típusa
140 160	215	300	Quadro Pro 14-16
180 200	255	340	Quadro Pro 18-20
250	340	410	Quadro Pro 25

A zsaluzó elemet helyezze el az utolsó köpenytégelán. Miután megfelelően központosította, készítsen külső zsaluzatot, helyezze el a megfelelő armatúrát, és öntse ki min. C 20/25-ös osztályú betonnal. A kiöntött lap maximális magassága nem lépheti túl a benntartó zsaluzaton megadott szintet. A beton kötése után távolítsa el a külső zsaluzatot, tegye a helyére a torkolati kúpot, mérje ki az utolsó csőszakasz hosszát, majd a kivágást követően illessze a helyére Rotempo masszával. Az utolsó csődarab megtisztított peremére is vigyen fel Rotempo masszát, és helyezze rá a torkolati kúpot.

SCHIEDEL

Schiedel Kéménygyár Kft.

8200 Veszprém, Kistó u. 12.

Tel.: 88/576-700

Fax: 88/576-704

www.schiedel.hu

Értékesítési képviselők

Budapest pesti oldal kerületei, Pest megye észak-keleti része és Nógrád megye: 30/9573-052

Budapest XI és XXII. kerületek, Pest megye déli része: 30/956-0862

Budapest I., II., III., XII. kerületek, Pest megye észak-nyugati része: 30/5602-466

Baranya, Bács-Kiskun, Csongrád és Békés megyék: 30/9166-263

Győr-Moson-Sopron és Komárom megyék: 30/5602-466

Borsod, Heves, Hajdú-Bihar, Szabolcs és Szolnok megyék: 30/9597-432

Somogy, Tolna, Vas és Zala megyék: 30/9560-861

Veszprém és Fejér megyék: 30/9560-862

Megrendelés leadás

Fax: 88/576-704

E-mail: megrendeles@schiedel.com

Az Ön építőanyag kereskedője: