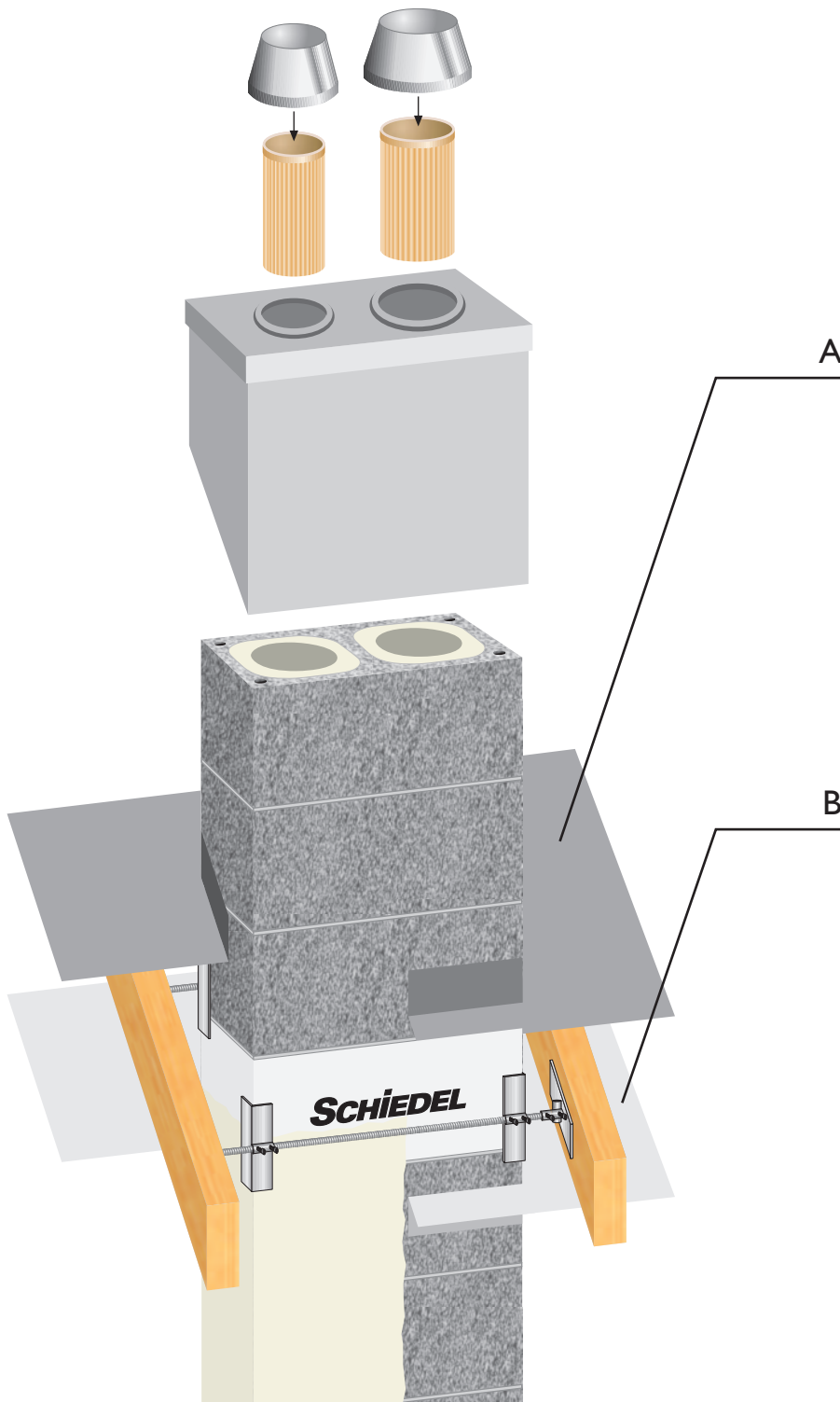


# Schiedel Termo szigetelő fólia szerelési útmutató

A külső illetve a belső fóliaszettek külön-külön is megrendelhetőek.

SCHIEDEL



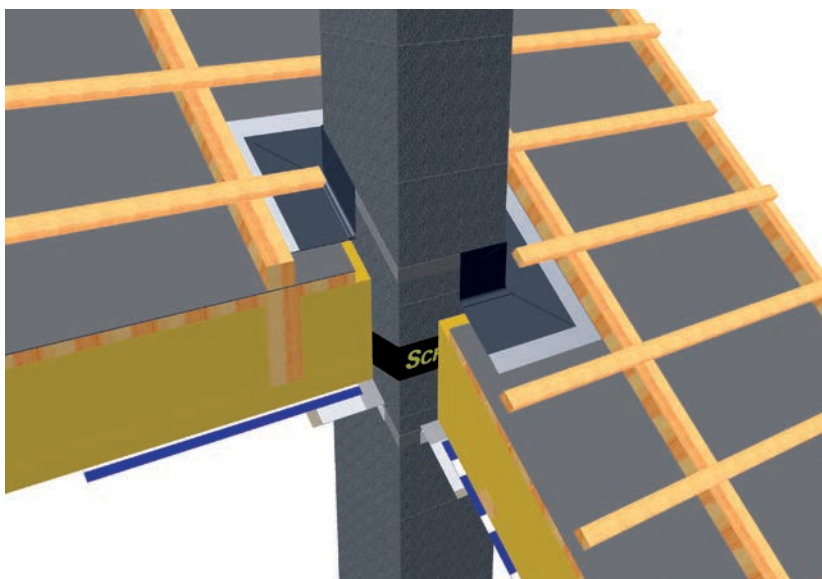
Külső, páraáteresztő fólia csatlakozása a kéményhez



Belső, párazáró fólia csatlakozása a kéményhez

### A Termo fólia segítségével esővízbiztosan és légtömören vezethető át a kémény a tetőhéjazaton

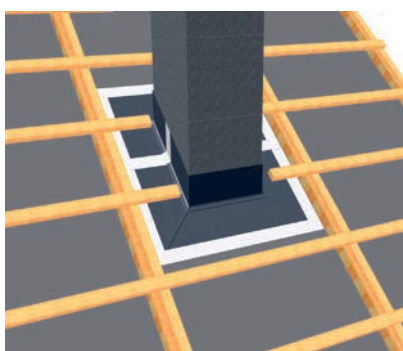
A szett egyik része a szabadalmaztatott, többrétegű fólia a külső oldalra, amely körbefogja a kéményt és csatlakozik a hézaját alátétfóliájához. Ez a külső tömítő a kéményrendszer valamennyi átmérőjéhez alkalmazható 45° tetőhajlásszögig.



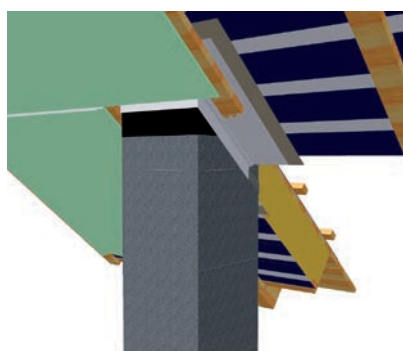
A belső oldalon a légzárás szintjén egy tömítő mandzsettát ragasztunk körbe a kéményre, amely légzáró és párazáró. A légtömörség megakadályozza a hővesztéséget is.

#### A készlet áll:

- Külső tömítő készlet az alátétfóliához csatlakoztatásra
- Belső tömítő készlet a légzáráshoz.

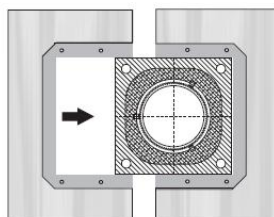


Külső oldal



Belső oldal

## BELTÉRI TEENDŐK



Előkészületek:

- A szigetelés felszerelése a kürtőre
- A felrakásra szánt záró-fóliák legyenek tiszták és szárazak

A fóliatartó vasakat ebben a helyzetben kell felszerelni a köpenytéglára.



Fóliatartó vasak:  
A csomagban 2 db található

Rakja fel a köpenytéglára körben a BUTYL ragasztószalagot.

A könnyebb felszerelés érdekében a fóliatartó vasakat a tető alsó szerkezetére is szögelheti.

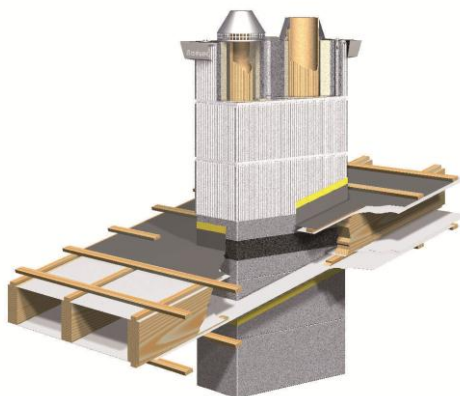


Húzza le a BUTYL ragasztószalagról a védőfóliát.

Nyomja erősen a fóliát a BUTYL ragasztószalaghoz.

A záró-fólia légzáró leragasztása körben.

Így néz ki a kész rendszer.



## KÜLTÉRI TEENDŐK



**1** Schiedel TOP burkolat esetén a szigetelő fólia beépítése előtt vékony ágyazó habarcsból készült „glettcsíkot” kell felvinni a kéményre.



**2** Normál kémények esetén előmunkálatok nélkül meg lehet kezdeni a fóliás szigetelőkészlet felszerelését.



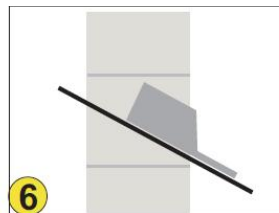
**3** Vágja be a felső részén a már lerakott héjazat alatti záró-fóliát (lásd még a következő képet is).



**4** A felső záró-fólia bevágása. Ez alá csúsztatjuk majd be a fólia-készlet felső végét.



**5** Ragassza fel körben a BUTYL ragasztószalagot a megszáradt glettcsíkra.



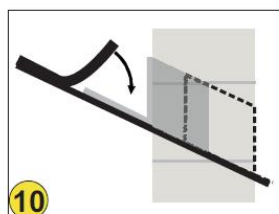
**6** FIGYELEM: először az elülső záró-fóliát kell felrakni és rögzíteni.



**7** Rakja fel az elülső záró-fóliát és nyomja rá erősen a BUTYL ragasztószalagra.



**8** A túllógó részek áthajtása és leragasztása a sarkokon.



**10** A felső záró-fóliát a tetőgerinc felőli oldalon a már elhelyezett héjazat alatti záró-fólia alá kell becsúsztatni.



**12** Nyomja az oldalsó fóliarészeket erősen a BUTYL ragasztószalagra.



**13** A Schiedel fóliakészlet légzáró leragasztása a már korábban felszerelt héjazat alatti záró-fóliához.



**14** Így néz ki a kész rendszer. Most már a szokásos módon elkészíthető a tető- és keresztlécezés.

# Általános építési-szerelési információk, balesetvédelmi és munkabiztonsági tanácsok

**Az építés, szerelés során az országos és helyi élet- és balesetvédelmi, ill. a munkabiztonsági szabályokat és előírásokat minden esetben be kell tartani!**



A köpenytéglák és samottcsövek vágásakor javasoljuk, hogy a munkát végzők a következőket vegyék figyelembe:

- Az elektromos sarokcsiszoló használata közben fülvédő használata javasolt.
- A porkoncentráció növekedése miatt védőmaszk (P3/FFP3) és védőszemüveg használata kiemelten fontos!
- A beton és samott elemek mozgatása és emelése fokozott óvatossággal történjen, javasoljuk, hogy a munkát végzők acélkaplis védőbakancsot, védőkesztyűt ill. védősisakot viseljenek.

A tetőn kívül végzett munkálatok során fokozott figyelemmel járjanak el, a szükséges leesés elleni védelmi óvintézkedéseket tegyék meg.

Az utólagos tisztítóajtó és a füstcső csatlakozók helyét és irányát építés előtt tisztázni kell.

Az illetékes kéményseprő hatósággal egyeztetni kell a kémény tisztítónyílásának elhelyezkedését (tető alatt vagy fölött).

A samottelemeket a Schiedel hézagkittel kell összeépíteni.

Figyelem: a ragasztó +5°C alatt nem köt. Ragasztás előtt a csővégeket portalanítsuk és nedvesítsük meg. A vödörös, poralapú samottragasztó keverési aránya: 1 rész víz, 7 rész por.

A kéménykürtő samottelemeit tilos szegelni vagy kifúrni.

Fém alkatrészecskék (pl. esővédő sapka) felszerelésekor munkavédelmi kesztyű viselése ajánlott.

A hőszigetelő előlap elhelyezésekor munkavédelmi kesztyű viselése ajánlott.

Vágásbiztos kesztyű viselése ajánlott minden vágási munkavégzésnél.

A kémény tető alatti és/vagy feletti szabadon álló részének statikai megerősítéséhez egy külön megerősítő készlet rendelhető. Ezt a kéménnyel egy időben kell beépíteni.

A kémény tetőn kívüli, szabadon álló szakasza megerősítés nélkül maximum 1,0 méter lehet.

---

Szaktanácsadóink az ország egész területén állnak rendelkezésükre.



## SCHIEDEL

### Értékesítési képviselők

Budapest I, II, III. kerületei, Pest megye észak-nyugati része: 30/9560-861

Budapest IV, V, VI, VII, VIII, XIII, XIV, XV, XVI. kerületei és Pest megye észak-keleti része: 30/9597-432

Budapest IX, X, XVII, XVIII és XIX. kerületei és Pest megye dél-keleti része: 30/9166-263

Budapest XI, XII, XX, XXI, XXII és XXIII. kerületei és Pest megye déli része: 30/9560-862

Bács-Kiskun, Csongrád, Szolnok és Békés megyék: 30/9166-263

Borsod-Abaúj-Zemplén és Heves megyék: 30/9597-432

Baranya, Somogy és Tolna megyék: 30/9560-863

Fejér és Veszprém megye keleti része: 30/9560-862

Győr-Moson-Sopron, Komárom-Esztergom megyék: 30/9560-861

Hajdú-Bihar, Szabolcs-Szatmár-Bereg és Jász-Nagykun megyék: 30/9597-432

Vas és Zala megyék, Veszprém megye nyugati része: 30/9560-861

### Megrendelés leadás

Fax: 88/576-704

E-mail: [megrendeles@schiedel.com](mailto:megrendeles@schiedel.com)

### Schiedel Kéménygyár Kft.

8200 Veszprém, Kistó u. 12.

Tel.: 88/576-700

Tel.: 30/582-3584 (sms/mms fogadásra nem alkalmas)

Fax: 88/576-704

[www.schiedel.hu](http://www.schiedel.hu)

[info.hu@schiedel.com](mailto:info.hu@schiedel.com)

