

ASENNUSOHJE
**ISOKERN GARDEN
LARGE & XX-LARGE**



YLEISTÄ

- Lue nämä asennusohjeet huolellisesti ennen tulisijan asentamista ja käyttöönottoa, jotta väärästä asennuksesta mahdollisesti aiheutuvat vauriot voidaan välttää. Schiedel ei vastaa väärin asennetuista tulisijoista.
- Älä kiinnitä muita materiaaleja savupiipuun.
- Tarkista, että lähetyksen sisältö vastaa lähetyluetteloa ja ettei kuljetusvaurioita ole. Kuljetusvaurioista on ilmoitettava kuljettajalle toimituksen yhteydessä ja kirjattava rahtikirjaan.

SIJAINTI JA ETÄISYYS PALAVIIN MATERIAALEIHIN

- Tuote on ensisijaisesti tarkoitettu rakentamiseen ulkona ja ilman yhteyttä muihin rakennuksiin, joten tuotteeseen ei sovelleta rakennusmääräyksiä tai muita standardeja.
- Varmista ennen savupiipun rakentamista, että alusta kestää koko tulisijan painon ja että alusta on vakaa, tasainen ja palamaton. Alustana on suositeltavaa olla 100 mm:n teräsbetonilaatta.
- Palavien materiaalien vähimmäisetäisyydet sivuista ja takaseinästä ovat 75 mm, ja takan edessä on myös otettava huomioon 1500 mm:n suojaetäisyys.
- Tarkista, että sijainti ei aiheuta savuhaittoja (rakennusten ilmanvaihto).
- Mikäli tuote halutaan sijoittaa asuinrakennukseen kytketylle terassille tai muuhun vastaavaan rakennelmaan tulee se varustaa siihen soveltuvalle piipulle.

| | | Suojaetäisyys |
|--------------|-------------------|----------------|
| Takan malli: | Soveltuva piippu: | läpiviennissä: |
| Garden L | ICS50 300mm | 100mm |
| Garden XXL | ICS50 350mm | 150mm |

LIIMA

- Rakentamiseen käytetään Schiedel ISOKERN hormiliimaa. Sekoitussuhde on ilmoitettu pakkauksessa.
- Levitä liima mukana toimitetuilla laastipusseilla tasaisen levitysmäärän saavuttamiseksi. Levitä liimaa niin paljon, että liima puristuu moduulien välistä kokoonpanon aikana.
 - Ylimääräinen liima poistetaan jatkuvasti sisältä ja ulkopuolelta esimerkiksi muurauskauhalla ja puhdistetaan sitten kostealla, pehmeällä harjalla tai sienellä.

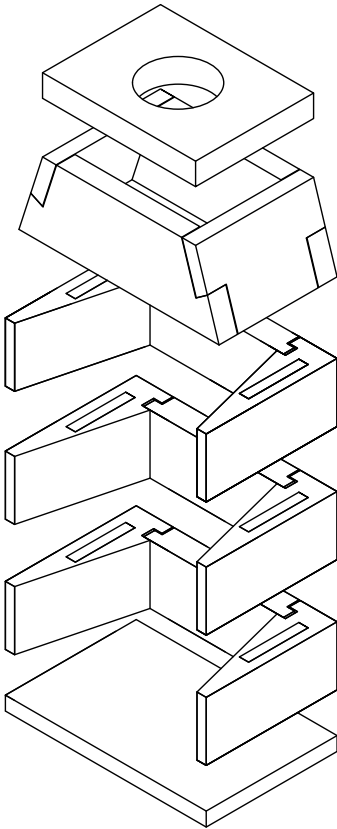
PINNOITUS

- Pintakäsittelynä käytetään Schiedelin ISOKERN-pinnoitetta. Sekoitussuhde on ilmoitettu pakkauksessa. Savupiipun osa, joka sijaitsee ulkona, on rapattava moduulien kastumisen välttämiseksi.
- Mikäli tuote on pitkään käyttämättä, tulee se suojata sään vaikutuksilta!

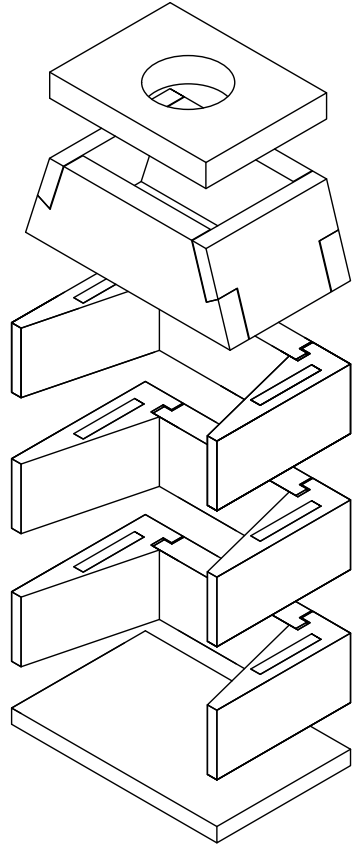
Tarvittavat dokumentit ladattavissa osoitteesta www.schiedel.com/fi

YLEISKATSAUS

ISOKERN GARDEN LARGE



ISOKERN GARDEN XX-LARGE



ASENNUS



1.

Mittaa ja merkitse haluttu takan sijainti. Levitä Schiedel ISOKERN-hormiliimaa alustalle ja aseta pohjalevy ensimmäiseksi moduuliksi. Tarkista vesiväällä, että moduuli on asetettu suoraan. Seuraa muurauksen suoruutta koko muurauksen ajan. Mikäli alusta ei ole suora, käytä tarvittaessa kiiloja.



2.

Levitä hormiliimaa moduulin pintaan ennen ensimmäisten elementtien asettamista. Älä levitä liimaa avoimeen etuosaan, vaan levitä liimaa ainoastaan kaikille vierekkäisille pinnoille.



3.

Käytä esim. kumivasaraa, ja purista elementit yhteen varmistuen siten hyvä tarttuvuus.



4.

Jatka liimaamista jokaisen kerroksen ja kaikkien vierekkäisten pintojen välillä sekoitetulla hormiliimalla.

On tärkeää levittää riittävästi liimaa liiman pursuamiseksi ulos kaikkien pysty- ja vaakasuorien liitosten välistä. Jos näin ei ole, sitä on käytetty liian vähän. Seuraa kerroksen yleiskatsausta sivulla 3 takan asentamiseksi.



5.

Mittaa ensimmäisen savupiipun elementin sijainti siten, että se on tasaisesti takan takaosan kanssa ja keskitetty sivuihin.



6.

Viimeistele takka asettamalla haluttu määrä savupiippuelementtejä ja sitten savupiipun suojus.

Ylimääräinen liima poistetaan esim. lastalla ja lopuksi puhdistetaan kostealla, pehmeällä harjalla tai sienellä.



7.

Ennen rappauksen aloittamista elementeissä olevat kuidut poltetaan kaasupolttimella, tai vastaavalla



8.

Levitä laasti tasoitelastalla, muuraukauhalla, tai vastaavalla.

Savupiipun ympärillä olevilla vaakasuorilla pinnoilla pinnoitus tehdään niin, että vaakasuora pinta kaataa hieman ulospäin.



9.

Tasoita käyttäen hierrintä ja vettä

Lisää säänkestävyyttä ja laastin pidempää kestävyttä viimeistelemällä diffuusiovoimella maalilla, tai muulla vastaavalla pinnoitteella kun pinta on kuiva.

Takka suojataan talveksi ja pidempien käyttökatkojen ajaksi peittämällä se.



10.

Takka viimeistellään tulenkestävien kivien asennuksella, jotka on sovitettava sivun 6 piirustuksen mukaan. Asenna kivet mukana toimitetulla laastilla.



11.

Aloita asettamalla kivet tulipesän pohjaan, käytä tässä 50 mm paksuja kiviä. Kivet asennetaan 8mm:n saumoilla, tässä voidaan käyttää 8mm:n saumanauhaa saumojen tasoittamiseksi.

Huomaa, että vain eturivi saa olla saumattu. Muita välejä ei saa saumata!!!



12.

Muut kivet liimataan hohkakiviin takaa laastilla.



13.

Takaseinän päällyste on myös valmistettu 50 mm: n kivistä ja myös tässä voidaan käyttää hyväksi 8 mm:n saumanauhaa.

Asenna aluksi takaseinän kivet käyttämällä laastia sekä tulkkivien ja takan rungon välissä, että kiven liitoksissa.



14.

Kiven asettaminen molemmilta sivuilla tehdään samalla tavalla ja 25 mm: n kivillä.



15.

Saunaa kaikkien kiven välit, lukuun ottamatta edellä mainittuja pohjassa olevia kiviä, joiden välejä ei saumata, jotta ne kestävät lämpölaajenemisen.

Suojaa koko pohja saumauksen ajaksi, jotta vältytään irtolaastilta pohjan kiven välissä.



16.

Puhdista tulenkkestävät kivet ylimääräisestä takkasementtilaastista pehmeällä sienellä.

Ajan myötä on odotettavissa, että kiviä voi joutua vaihtamaan, tai huoltamaan lämpöalvistuksen vuoksi.

Sten til ISOKERN GARDEN L

Sider 25 mm

| | | |
|---|---|---|
| O | P | Q |
| M | L | R |
| N | L | S |
| M | L | R |
| N | L | S |
| M | L | R |

Bagvæg 50 mm

| | | | | |
|---|---|---|---|---|
| E | D | E | | |
| C | A | A | A | C |
| B | A | A | B | |
| C | A | A | A | C |
| B | A | A | B | |
| C | A | A | A | C |

Bund 50 mm

| | | | | |
|---|---|---|---|---|
| F | A | A | A | F |
| G | A | A | A | G |
| H | A | A | A | H |
| A | A | A | A | A |
| K | J | J | J | K |

Sten til ISOKERN GARDEN XXL

Sider 25 mm

| | | |
|---|---|---|
| O | P | Q |
| M | L | R |
| N | L | S |
| M | L | R |
| N | L | S |
| M | L | R |

Bagvæg 50 mm

| | | | | |
|---|---|---|---|---|
| E | D | E | | |
| C | A | A | A | C |
| B | A | A | A | B |
| C | A | A | A | C |
| B | A | A | A | B |
| C | A | A | A | C |

Bund 50 mm

| | | | | | |
|---|---|---|---|---|---|
| F | A | A | A | A | F |
| G | A | A | A | A | G |
| H | A | A | A | A | H |
| A | A | A | A | A | A |
| K | J | J | J | J | K |

| | |
|---|----------------|
| A | 230 x 114 x 50 |
| B | 214 x 114 x 50 |
| C | 95 x 114 x 50 |
| D | 230 x 52 x 50 |
| E | 214 x 52 x 50 |
| F | 220 x 114 x 50 |
| G | 71 x 114 x 50 |
| H | 160 x 114 x 50 |
| I | 15 x 114 x 50 |
| J | 230 x 20 x 50 |
| K | 120 x 20 x 50 |
| L | 230 x 114 x 25 |
| M | 156 x 114 x 25 |
| N | 78 x 114 x 25 |
| O | 78 x 52 x 25 |
| P | 230 x 52 x 25 |
| Q | 156 x 52 x 25 |
| R | 78 x 114 x 25 |
| S | 156 x 114 x 25 |

LISÄTARVIKKEET - ALASÄILYTYSTILAN ASENNUS



17.

Jos olet ostanut puun säilytystilan takan alle sijoittamista varten, aloitat tietysti ensin näistä elementeistä. Mutta menetelmä alustarakenteen ja muurausen osalta on sama.



18.

Levitä savupiippuliimaa moduulin pintaan ennen ensimmäisten elementtien asettamista.

Älä liimaa etuaukkoa. Muista levittää liimaa kaikille vierekkäisille pinnoille.



19.

Varmista, että keskität lohkon säilytystilan keskelle, jotta takan pohjalevy pysyy optimaalisesti ja paino jakautuu tasaisesti.



20.

Liimaa koko pinta ennenkuin aloitat takan rakentamisen päälle.



SCHIEDEL

SCHIEDEL SAVUHORMISTOT OY

Lautamiehentie 3

02770 Espoo

09 856 46 300

asiakaspalvelu@schiedel.com

www.schiedel.com/fi

A **standard**
INDUSTRIES COMPANY