

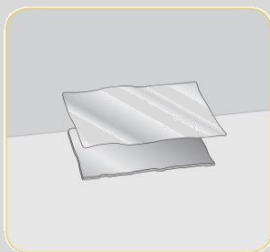
QUADRO PRO

UPUSTVO ZA MONTAŽU



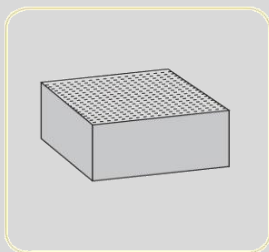
DO 20 KONDENZACIONIH KOTLOVA NA VERTIKALI

1.1



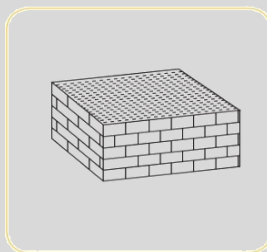
Postavite hidroizolaciju na mesto montiranja dimnjaka

1.2



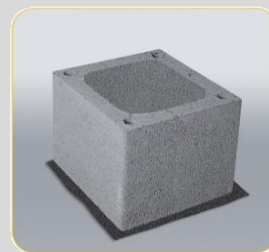
Napravite postolje visine 20 - 30 cm od betona ili...

1.3



...ozidajte ciglom

1.4



Postolje se može izraditi i popunjavanjem početnog plašta betonom

2.1



Pomoću metalnog šablona za malter (u sastavu osnovnog paketa) naneti malter na plašt. Za zidanje plašteva, koristiti pripremljenu Schiedel mešavinu maltera

2.2



Ugaonom brusilicom izrezati otvor za poklopac odvoda kondezata dimenzija 23 x 16 cm

2.3



Postavite plašt na sloj maltera i postavite posudu za odvod kondezata na sredinu postolja. **NAPOMENA:** U postolju predvideti otvor za povezivanje kondenzacione posude sa odvodnom cevi

2.4



Na očišćene i suve ivice kondenzacione posude naneti zaptivnu masu Schiedel Rotempo

2.5



Na kondenzacionu posudu postaviti zaštitni poklopac radi sprečavanja ulaska nečistoća pri montaži dimnjaka (u sastavu osnovnog paketa)

2.6



Pomoću šablona ucrtajte na plaštu otvor za ugradnju vratanca dimnjaka i ugaonom brusilicom isecite plašt

2.7



Pomoću metalnog šablona za malter naneti malter na plašt i libelom nivelisati upravnost

2.8



Naneti još jedan sloj maltera na prosečeni plašt i postaviti neprosečeni plašt

2.9



Pomoću držača sa magnetom, uklonite zaštitni poklopac sa kondenzacione posude (u sastavu osnovnog paketa)

2.10



Na proširenom delu priključka za čišćenje, postaviti prsten za centriranje (distancer)

2.11



Postavite priključak za čišćenje na posudu za odvod kondezata

2.12



Poravnati spoj priključka za čišćenje i posude za odvod kondezata korištenjem pomoćnom alata sa magnetom sa skidačem fuge (uklanja se višak Rotempo mase)



3.1
Na očišćenu i suhu površinu cevi (žleb na proširenom delu) naneti masu Rotempo



3.2
Nakon nanošenja zaptivne mase, postavite zaštitni poklopac na priključak za čišćenje



3.3
Pomoću metalnog šablona za malter, naneti malter na plašt



3.4
Postaviti još dva dimnjačka plašta



3.5
Pomoću držača sa magnetom, uklonite zaštitni poklopac sa priključka za čišćenje



3.6
Na proširenom delu cevi, postaviti prsten za centriranje (distancer)



3.7
Postavite cev sa distancerom



3.8
Poravnati spoj priključka za čišćenje i cevi korištenjem pomoćnog alata sa magnetom sa skidačem fuge (uklanja se višak Rotempo mase)



4.1
Na mestu ugradnje koaksijalnog priključka ucrtajte otvor 21 x 21 cm i ugaonom brusilicom isecite otvor.



4.2
Ubacite cev "na suvo", postavite priključak na cev, iscrtajte osnove priključka i označite osovinu priključka



4.3
Na cevi dimnjaka, u odnosu na označenu osovinu, iscrtajte otvor 11.5 x 11.5 cm i brusilicom isecite koristeći rezne ploče za kamen BEZ ZUBA



4.4
Na očišćenu i suhu površinu cevi (žleb na proširenom delu) naneti masu Rotempo



4.5
Pomoću metalnog šablona za malter naneti malter na plašt i libelom nivelisati upravnost



4.6
Na proširenom delu cevi sa isečenim otvorom za priključak, postaviti prsten za centriranje (distancer). Pomoću držača sa magnetom, uklonite zaštitni poklopac i skinuti višak Rotempo mase



4.7
Na priključku za kotao, naneti Rotempo masu prema slici



4.8
Postaviti priključak na cev i poravnati lice priključka sa dimnjačkim plaštom. Popuniti malterom zazor između sica priključka i plašta

6.1



U otvore za armiranje na poslednjem plaštu pre postavljanja krovne ploče, postavite armaturne šipke i zalijte ih malterom (prethodno zatvoriti otvore u plaštu neposredno ispod šipki)

6.2



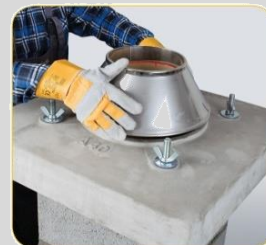
Postaviti krovnu ploču, proveriti horizontalnost, postaviti zaptivne pločice i podloške i pričvrstiti navrtka sa krilcima (leptir navrtke). Postavite konus na ploču i izmerite visinu radi montaže završne cevi

6.3



Isecite cev na željenu dužinu brusilicom sa reznom pločom za kamen, nanosite Rotempo masu na žleb donje cevi, očistite i postavite završnu (skraćenu) cev

6.4



Na gornjoj ivici cevi naneti lepak i postaviti konusni završetak

II a



U slučaju priključenja konvencionalnih kotlova (rad u podpritisku - N 1) na dimnjački sistem Quadro PRO, na priključak za čišćenje potrebno je montirati vratanaca za izjednačavanje pritiska sa prorezima

II b



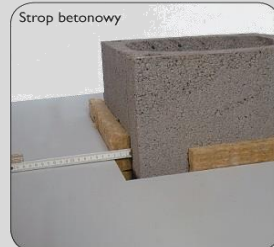
U slučaju priključenja kondenzacionih kotlova (rad u nadpritisku - P 1) na dimnjački sistem Quadro PRO, na priključak za čišćenje potrebno je montirati zatvoreni poklopac vratanaca sa dihtungom i dobro zategnuti

III a



Postavite pokopac odvoda kondezata na mestu presecanja prvog plašta

IV a



Pri prodoru dimnjak kroz ploče i krovnu konstrukciju, potrebno je ostaviti veće otvore u prodorima minimalno 2.5 cm sa svake strane u odnosu na dimenzije plašta. Slobodan prostor između plašta i prodora popuniti kamenom vunom

Savetujemo da koristite vlažne ploče za rezanje plašta i keramičkih elemenata.



Mere za sigurnost na radu:

Bezbednost uputstvo:

Obavezno se mora voditi računa, prilikom sečenja elemenata dimnjaka, da se izbegne bilo kakav rizik od stupanja u kontakt sa oštrim ivicama. Zaštitne rukavice i zaštitne naočare moraju se nositi u svim prilikama. Keramički cevi su proizvedene od prirodnog materijala koji sadrži silicijum dioksida kristal. Kad god je proizvod predmet mehaničkog tretman (sečenje, bušenje, itd) silicijum dioksid oslobađa prašinu u vazduh. Dugo vreme ekspozicije može dovesti do povećanog rizika od bolesti pluća. Zaštitna maska se mora nositi.



Zaštita od buke
antifon



Zaštitne naočare



Zaštita maska
tip P3/FFP3



Zaštitne rukavice