

KINGFIRE®

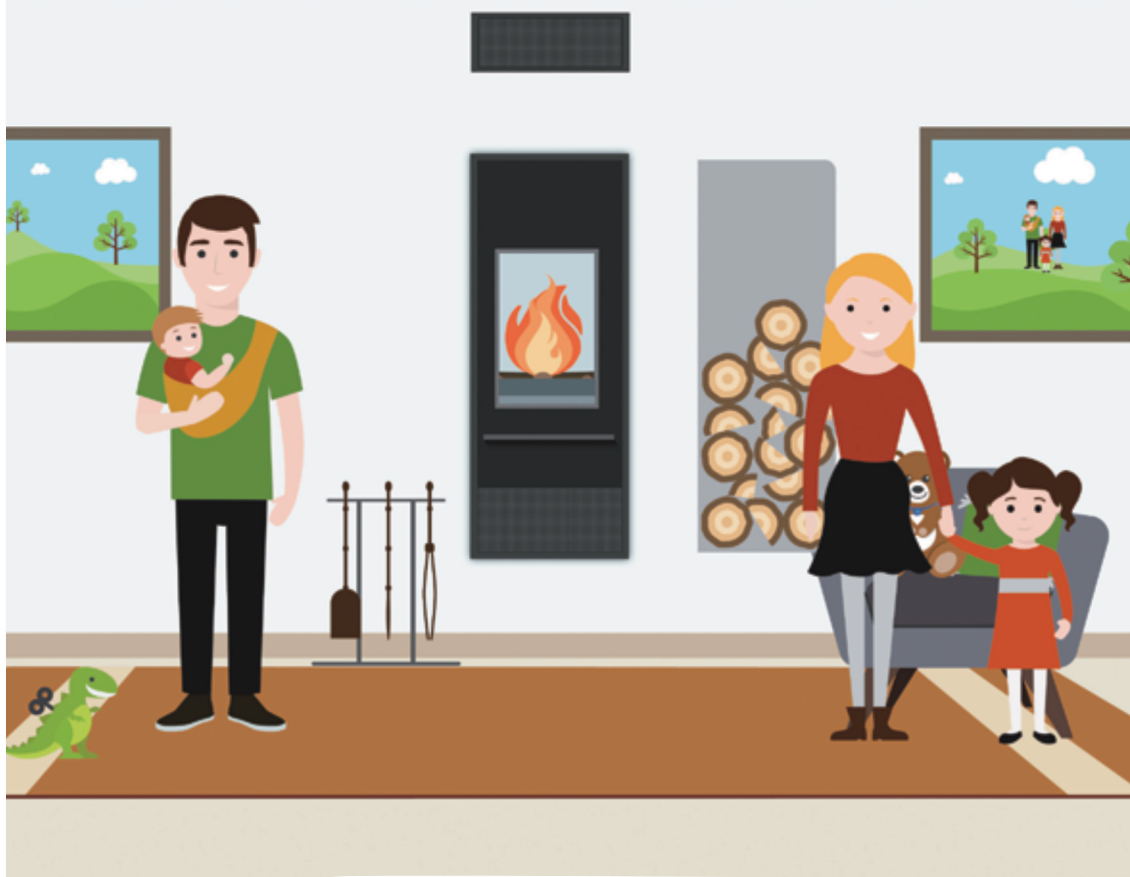
Ako správne kúriť



GRATULUJEME VÁM!

ŽE STE SA ROZHODLI PRE SCHIEDEL KINGFIRE!

S týmito pár jednoduchými tipmi na správne používanie si následne pri ich dodržiavaní môžete roky užívať teplo z príjemne praskajúceho horiaceho dreva. Ďalšie detaily a tipy sa dozviete z montážnych návodov a návodov na použitie, ktoré sú tiež k dispozícii na našej webovej stránke.



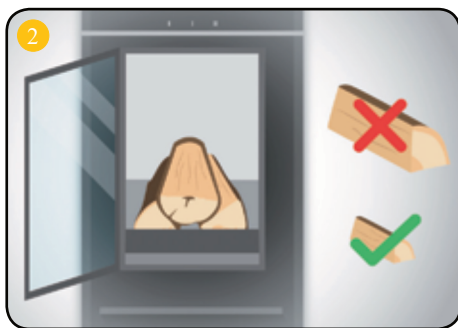
SCHIEDEL vám želá nekonečné hodiny príjemného tepla

SPRÁVNE KÚRIŤ!

Návod



1. Pred samotným zakúrením prestavte ovládač prívodu vzduchu na stupeň 2. Presunom z bodu "0" do "2" plne otvoríte prívod vzduchu.

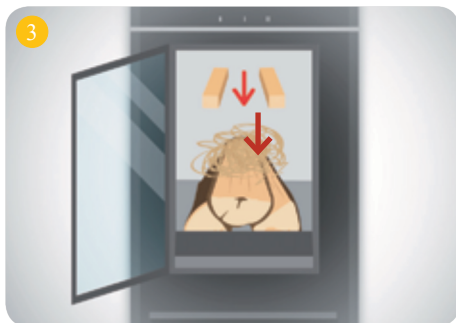


2. Vložte teraz dve, maximálne 3 kusy vysušeného dreva, s obvodom do 20 cm. Hmotnosť vloženého dreva do komory by mala byť maximálne 2,2 kg. Používajte výhradne kusové drevo! Drevené brikety vďaka svojej výrazne vyššej výhrevnosti môžu poškodiť zariadenie!



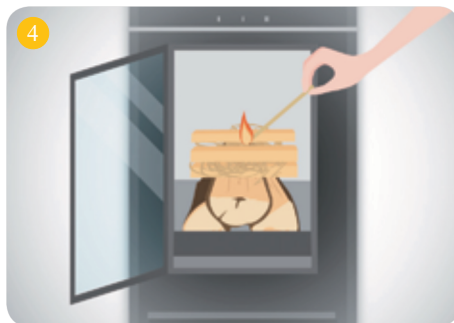
UPOZORNENIE:

Drevo nesmie byť povrchovo upravované, odpadové, stavebné, a nesmie obsahovať žiadne iné materiálové prvky.



3. Na to navrstvite suché tenké drevo - triesky. Na vrchnú časť následne položte podpalovač v počte 1 - 2 kusy.

Na tento účel sa hodia ekologické podpalovače z drevnej vlny. Tieto pomôcky pre bezpečné a bezproblémové zapálenie zakúpite v hobby obchodoch.



4. Zapáľte podpalovač dlhšou zápalkou zvrchu. Následne uzavrite dverka. Už po krátkom čase budete mať možnosť pozorovať rozvíjajúce sa plamene v spaľovacej komore.



5. Ak už horí drevo kompletne, priškrťte prívod vzduchu presunom ovládania prívodu vzduchu do pozície "I". Uvidíte pokles intenzity horenia, čo nie je prejavom chybnjej funkcie!



6. Správnym časom pre priloženie je, keď už vidíte len drobné plamene na pozostatkoch dreva - pahrebe.



7. Aby ste zabránili preniknutiu dymu - spalín do interiéru, otvorte dverka pomaly a vždy najskôr len na malú škáru, aby sa vyrovnali tlaky medzi interiérom a spaľovacou komorou. Vložte maximálne 2 kusy dreva s štiepnou hranou nadol (obľá časť dreva je hore)

V žiadnom prípade drevo do komory **NEVHADZUJTE!**

Neopatrným vkladáním dreva poškodíte vnútornú časť spaľovacej komory čo nepodlieha záručnému plneniu našej spoločnosti.



8. Akonáhle dôjde k rozhoření dreva, obmedzte prívod vzduchu prepnutím ovládača prívodu vzduchu do pozície "1"



9. Pokiaľ chcete ukončiť vykurovanie, nechajte drevo dohoriieť. Následne uzavrite prívod vzduchu presunutím ovládača prívodu vzduchu do pozície "0".
NEHAŠTE PAHREBU VODOU!



10. Pokiaľ je popolník plný popola, nechajte ho vychladnúť pred tým ako ho vysypete do ocelevej nádoby. Dajte pozor na skutočnosť, že aj vychladnutý popol môže ešte obsahovať drobné tlejúce časti, ktoré môžu spôsobiť požiar. Preto pred vysypaním popola do smetnej nádoby ho nechajte vychladnúť v uzavretej ocelevej nádobe.



11. Spaľovaciu komoru vyčistíte od popola najlepšie s na to určeným vysávačom. V žiadnom prípade nevyužite na čistenie komory štandardný domáci vysávač! Vysávač na popol sa dá zakúpiť v DIY obchodoch už od cca. 30 €.



12. S týmto tipom sa dá postarať o čistotu skla spaľovacej komory jednoduchým spôsobom bez použitia chemických prostriedkov. Pokrčte novinový papier, navlhčite ho a ponorte do popola. Následne ním vyčistíte vnútornú časť sklenej plochy. Veľmi jednoduchý ale nesmierne efektívny a lacný spôsob čistenia krbového skla.

Informácie o palive

Drevo pozostáva hlavne z celulózy, lignínu, živíc, tukov a olejov. Drevo nehorí priamo. Drevo nehorí priamo. Zložky dreva sa pri rôznych teplotách stávajú plynnými a horia, ak je dostatok kyslíka. Použitie palív so zvyškovou vlhkosťou > 20 % vedie k stratám výkonu a zvýšeným emisiám.

Dobré, rýchle spaľovanie a dobré splyňovanie sú nevyhnutné pre správnu činnosť zariadenia. Kôra zabraňuje úniku vlhkosti. Správne horenie je zaručené len na "odkôrených" miestach dreva, čo si vyžaduje štiepanie dreva. Ak sa nedosiahnu teploty potrebné na odplynenie, je čisté spaľovanie narušené. Nespálené látky znečisťujú životné prostredie a usadzujú sa v spotrebiči ako sadze (napr. čierne sklo na dvierkach, sadze, decht). Sadze vyžadujú dodatočné čistenie a môžu viesť k poškodeniu spotrebiča.

Tvrdé drevo je obzvlášť vhodné ako palivové drevo. Pomaly horí pokojným plameňom a vytvára sa dlhotrvajúca pahreba. Mäkké drevo je bohaté na živicu, rýchlejšie horí a je náchylnejšie na iskrenie.

Tip:

Odporúčame ako optimálne palivo bukové drevo.

Doba horenia 45 minút vyžaduje určité množstvo paliva od 2,2 – 3,7 kg dreva.

2,2 kg dreva zodpovedá dvom priemerným dreveným polenám (dĺžka 170 - 250 mm, obvod cca 200 mm). 1 kg bukového dreva vygeneruje výkon cca 4 kW.

Povolené palivá

Povolené je použitie iba nasledujúceho paliva:

- Prírodné, vzduchom sušené palivové drevo (Zostatková vlhkosť max. 20%).

Ako palivo nie je povolené používať:

- Chemicky ošetrované drevo
- Lakované alebo lakované drevo
- Drevo potiahnuté plastom
- Vlhké drevo (obsah zvyškovej vlhkosti nad 20 %)
- Drevotrieska
- Drevo z europaliet
- Piliny
- Brúsny prach
- Štiepka
- Odpad z kôry
- Slama
- Pelety
- Uhlie
- Ekohrášok
- Koks
- Domáci odpad
- Plasty
- Zberový papier - noviny, časopisy
- Krabice z obchodu

Prípustné spôsoby zapalovania

Na zapálenie sú vhodné:

- Kocky podpaľovača
- zapalovacia vlna

Iné prostriedky na zapálenie nie sú povolené.

Nikdy nepoužívajte:

- Horľavé kvapaliny a urýchľovače horenia (napr. lieh alebo ropa) – hrozí Nebezpečenstvo vznietenia!
- Papier – rýchlo horí, je s ním náročné zapáliť hrubšie drevo Spôsobuje úlet popola komínom von!

Veľkosť paliva

- Malé polená pre rýchle a krátkodobé spaľovanie s vysokým výkonom.
- Veľké polená pre pomalé, stabilné vyhorenie.

Optimálna veľkosť dreva

- Optimálna dĺžka cca 170 mm.
- Maximálna dĺžka 250 mm.
- Obvod optimálne cca 200 mm.
- Obvod maximálne 300 mm.

SCHIEDEL KINGFIRE® –viackrát certifikovaný a ocenený



* LINEARE S a RONDO S, ** CLASSICO S a AQUA S

Schiedel Slovensko s.r.o., Zamarovská 177, 911 05 Zamarovce
 T +421 (0)32 746 00 11, F +421 (0)32 746 00 15, info.sk@schiedel.com,
 www.schiedel.sk