

Installatievoorschrift

WAKAFLEX® LOODVRIJE SLABPAN

SCHIEDEL METALOTERM

Technische documentatie, voorlichting en verwerkingsvoorschriften voor Wakaflex.

www.metaloterm.com

Inhoudsopgave

Algemene productomschrijving, technische gegevens en eigenschappen	3
Verwerkingsinstructies WAKAFLEX®	4
Installatieprocedure	6

©2021

Niets uit deze uitgave mag worden vermenigvuldigd en/of openbaar gemaakt door middel van druk, fotokopie, microfilm of op welke andere wijze dan ook, zonder voorafgaande schriftelijke toestemming van Schiedel Metaloterm B.V. Metaloterm® en Wakaflex® zijn gedeponeerde handelsnamen.

INSTALLATIEVOORSCHRIFT WAKAFLEX Loodvrije slabpan®

ALGEMENE PRODUCTBESCHRIJVING

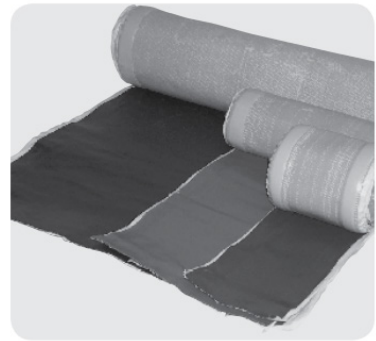
WAKAFLEX® is een loodvervangende slabpan voor dakranden: schoorsteen, dakvlakvensters, opgaand metselwerk, dakkapellen, etc. Wakaflex® verzekert een langdurige weerbestendigheid zonder het milieu en de gezondheid te belasten en is universeel toepasbaar (geschikt voor alle dakpanmodellen; vlak en golvend).

TECHNISCHE GEGEVENS wakaflex®

Materiaal Hoogwaardig polyisobutyleen (PIB) met zelfklevende hoogwaardige butyl hechtranden en met een wapening van buigzaam en spanningsvrij aluminium gaas. Het materiaal zelf is vulkaniserend, waardoor verhitting, las- en plakmiddelen overbodig zijn. De conus is vervaardigd uit gegalvaniseerd staal (Zwart gelakt)

Diameters: 100-300

Dakhelling 16-60°



EIGENSCHAPPEN

Vormvast en weersbestendig

De metalen wapening loopt door tot aan de randen. Het materiaal blijft hierdoor strak aangesloten in alle richtingen en geeft wind en vocht geen kans tussen aansluiting en dakpannen te komen. Bovendien is WAKAFLEX® tot 20% rekbaar!

Perfecte hechting!

WAKAFLEX® hecht zich op alle plaatsen aan de ondergrond. Aan de randen zijn extra butyl kleefstroken aangebracht om de verwerking bij een vochtige ondergrond te vergemakkelijken.

Snelle verwerking

De verwerking gebeurt zonder speciaal gereedschap. Schaar en roller volstaan.

Vulkaniserend

Op plaatsen waar WAKAFLEX® overlappend wordt aangebracht, treedt vulkanisatie op. Hierdoor is de overlap perfect waterdicht. Verhittings-, las- of plakmiddelen zijn voltooid verleden tijd

VERWERKINGSVOORSCHRIFTEN WAKAFLEX®

TECHNISCHE VOORLICHTINGEN WTCCB

Voor de correcte verwerking van (loodvervangende) dakaansluitingen verwijzen we naar:

- TV 186, TV 202 en TV 175 (WTCCB)
- De verwerkingsvoorschriften zoals omschreven in dit document.

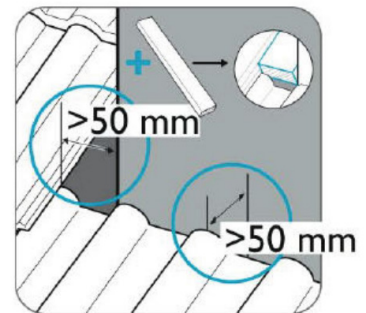
BENODIGDHEDEN

Benodigde Dakstelselcomponenten

- Wakaflex® aansluiting

Benodigde gereedschappen en bevestigingsmateriaal

- Wakaflex® schaar (optioneel)
- Wakaflex® roller (optioneel)



Algemene voorschriften

- Wakaflex® moet spanningsvrij aangezet worden
- Wakaflex® dient zonder inzakkingen verwerkt te worden
- Wakaflex® moet ter plaatse van de butylstrook op de pannen worden aangevormd
- Wakaflex® kan verwerkt worden vanaf +5° Celsius
- Openingen tussen het opgaande metselwerk en de dakpannen mogen max. 50 mm zijn zonder ondersteuning.
- Wakaflex® altijd schubvormig, waterafvoerend verwerken
- Wakaflex® kan niet toegepast worden als afdichtingmateriaal voor platte daken
- Wakaflex® kan zonder problemen over langere lengtes verwerkt worden.
- Een minimale overlap van 50 mm is daarbij voldoende.
- De kleefstroken (butyl stroken) kunnen niet verwerkt worden op een bitumineuze oppervlakte (butyl en bitumen reageren ongunstig op elkaar)
- De butyl kleefstroken kunnen niet bevestigd worden op een metalen oppervlakte welke aan direct zonlicht wordt blootgesteld zonder een extra mechanische bevestiging (met bijvoorbeeld een overzetlijst)
- Wakaflex® is niet bestand tegen onverdund zuur, benzine, olie en olieachtige afvalgassen.
- Bescherm WAKAFLEX® tegen opwaaien ('klapperen') indien deze niet direct volledig verwerkt wordt.
- Zorg ervoor dat Wakaflex goot alleen op een droge en stof-/olie-/vet-/siliconen- en ijsvrij oppervlak.
- Bij geprofileerde tegels moet de overlap van Wakaflex volgen de volgende heup naar het einde van het waterkanaal. Met effen tegels moet de overlap minimaal 120 mm zijn (aanbevolen toepassing als weekmakers). Maak de joint niet binnen het kanaal. Watervallen en stilstaand water moeten worden vermeden

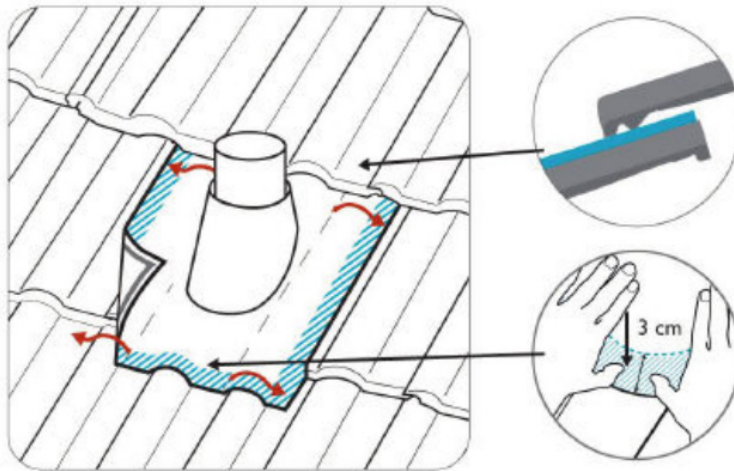
VOORBEREIDING ONDERGROND

Voor een juiste hechting dient de ondergrond schoon, droog en vetvrij te zijn

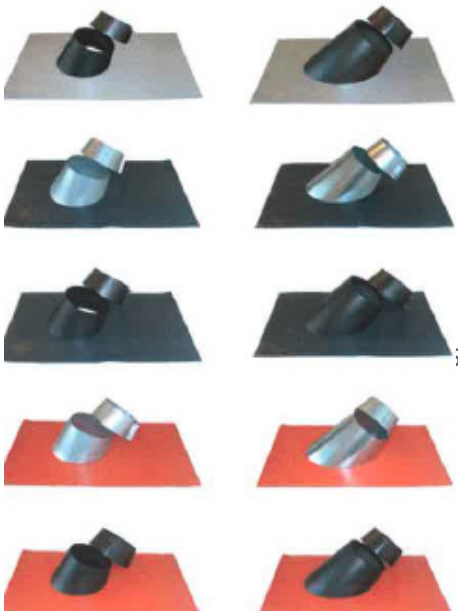
De aansluiting van het onderdak met de dakdoorbreking dient waterdicht afgewerkt te zijn (binnenzijde luchtdicht).

Verwerkingstips

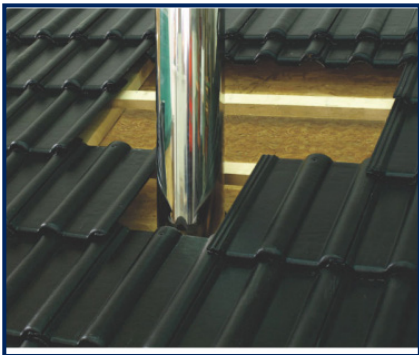
- Verwijder bij voorkeur de geperforeerde folie aan de achterzijde in fases; de folie altijd in de richting van de perforatie verwijderen. Door de perforatie is het mogelijk de folie in 3 stappen te verwijderen
- Het afronden van de hoeken van Wakaflex® levert een mooi resultaat



- Kneed Wakaflex op de tegels aan de linker en rechterkant van de afvoer (van heup tot watergoot).
- Bevestig Wakaflex goed op de dakbedekking ter plaatse van de butylstrip (3 cm vanaf de rand).
- Let op: Wakaflex dient onder de volgende tegel (randzijde) gelegd te worden.



INSTALLATIEPROCEDURE WAKAFLEX LOODVRIJE SLABPAN



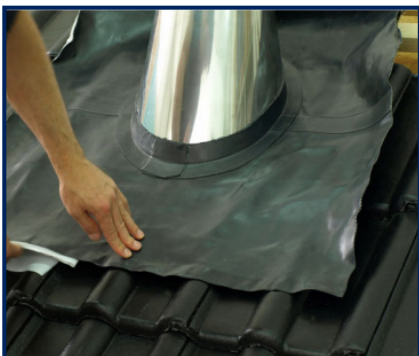
1. De schoorsteenpijp wordt door het dak geïnstalleerd. Laat een rij dakpannen boven de schoorsteen onbedekt.



2. Plaats de Wakaflex slabpan over de schoorsteen.



3. Centreer de slab door de afstand van de schoorsteen tot de omtrek op de rand van de kegel te meten.



4. Verwijder de folie aan de onderrand af en druk de goot iets tegen de tegels om de slabpan op zijn plaats te houden.



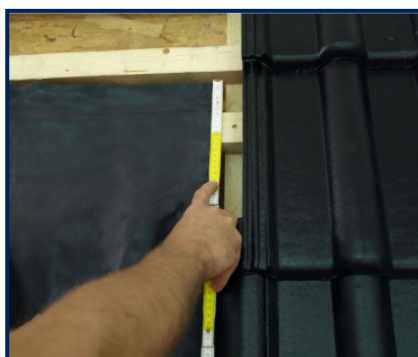
5. Kneed Wakaflex goot op de tegels aan onder-, linker- en rechterkant van de goot (van heup tot watergoot).



6. Gebruik de roller om de Wakaflex stevig tegen de tegels aan te drukken om een goede verbinding te garanderen.



7. Snijd op lengte en spijker de lat vast over spanten aan de linker- en rechterkant van de schoorsteen



8. De lat dient 5 cm onder de bovenrand van het Wakaflex membraan te worden genageld.



9. Vouw de zijrand van het membraan omhoog om een drainagebarrière te vormen.



10. Vouw het membraan naar boven om een goot te vormen om het binnendringen van water in de dakconstructie te voorkomen.



11. Wakaflex membraan op de lat leggen en met spijkers rechts, links en in het midden vastzetten.



12. Snijd dakpannen in de juiste vorm om rond de kegel van de schoorsteen te passen.



13. Monteer de bovenste rij dakpannen.



14. Installatie van de Wakaflex goot voltooid.



15. Installeer een stormkraag en draai de schroef vast zodat deze stevig op de schoorsteenpijp past.



16. Breng een siliconenkit aan op de voeg tussen de kraag en de schoorsteen.



17. Installeer de terminal en zet deze vast met een borgband.



18. Voltooide installatie van Wakaflex slabpan en schoorsteendoorvoer.

SCHIEDEL METALOTERM

Schiedel Metaloterm B.V.
Oude Veerseweg 23
Nederland- 4332 SH Middelburg
Tel: +31 118 68 99 00

sales@metaloterm.com
www.metaloterm.com

Schiedel Metaloterm bv/srl
Centrum Zuid 3404
België – 3530 Houthalen
Tel: +32 11 60 00 60

info.be@schiedel.com
www.schiedel.be

WAKAFLEX install_voorschrift_NL_H

Volg ons op Social Media #metaloterm

