

Stabilimenti e Magazzino:

Truccezano (MI)
Tel. 02 950731
Fax 02 9507380
www.schiedel.it
info@schiedel.it

Magazzino:

35027 Noventa Padovana (PD)
via Baviera, 11
Tel. 049 8704775
Fax 049 7629815



**Affidabilità e servizio:
i valori Schiedel**

Affidabilità e servizio sono le prerogative di Schiedel, garantite dall'appartenenza a un Gruppo leader mondiale.
Affidabilità e tecnologia superiore dei prodotti e la più avanzata concezione del servizio, per servire al meglio i professionisti dell'edilizia.

Possiamo dirvi ancora tanto per darvi di più

La nostra azienda è a vostra completa disposizione per offrirvi totale assistenza: dalla fase di preventivazione, alla progettazione, alla gestione tecnica di cantiere fino all'assistenza post-vendita.

Per queste esigenze o per ricevere informazioni approfondite sui prodotti e sulle loro applicazioni, potete contattarci:
• informazioni generali Tel. 02.950.73.1
• informazioni tecniche Tel. 02.950.73.84.60/16 Fax 02.950.73.58
• Ufficio Vendite Tel. 02.950.73.93/69/14 Fax 02.958.32.87

oppure compilare il coupon sottostante ed inviarlo, al fax 02.950.73.80. Vi risponderemo al più presto.

I dati riportati non sono impegnativi. Nell'intento di migliorare costantemente i nostri prodotti, ci riserviamo il diritto di procedere a tutte le modifiche opportune senza alcun preavviso.

Desidero ricevere ulteriore documentazione

Desidero ricevere la visita del vostro agente di zona

Desidero conoscere il vostro punto vendita più vicino

Nome.....

Cognome.....

Via.....CAP.....

Città.....Prov.....

Tel.e-mail.....

Attività

Informativa su i trattamenti dei dati personali

I dati verranno utilizzati ai sensi dell'art. 13 del D.Lgs. 196/03 (normativa sulla privacy) al fine di permettere l'espletamento degli adempimenti informativi e commerciali relativi alla Vs. richiesta di invio documentazione e/o ricezione di informazioni commerciali e/o informazioni su punto vendita più vicino. Il trattamento dati avverrà presso la sede operativa in Truccezano (MI) Via Montegrappa, 19-21.

Il trattamento dei suoi dati avverrà in modo cartaceo ed informatico, nel rispetto delle misure minime di sicurezza previste dal D.Lgs. 196/03 e dell'allegato tecnico b), ad opera di incaricati appositamente istruiti. Il conferimento dei dati è facoltativo. Eventuale rifiuto, a fronte dell'assenza di responsabilità di esecutori agli obblighi contrattuali e di legge.

È possibile esercitare i diritti di cui all'art. 7 del D.Lgs. 196/03 al fine di verificare l'origine dei dati, le finalità e modalità di trattamento, la logica applicata al trattamento. L'interessato ha altresì diritto di ottenere l'integrazione e l'aggiornamento dei dati; nonché la trasformazione in forma anonima, il blocco o la cancellazione se trattati in violazione alla legge. I diritti (art. 8 TU Privacy) potranno essere esercitati rivolgendosi per raccomandata al titolare/responsabile Schiedel srl via Montegrappa 19-21 20060 Truccezano (MI). Copia integrale dell'informativa ed elenco aggiornato dei responsabili potranno essere richiesti al titolare ai medesimi indirizzi.

Istruzioni di posa

**Sistema SIH-Tondo ST Extra
Sistema SIH-Tondo BT Extra**



Aut. Tribunale Reale di C.A. Milano

Istruzioni generali per il montaggio

Elementi base

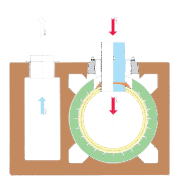
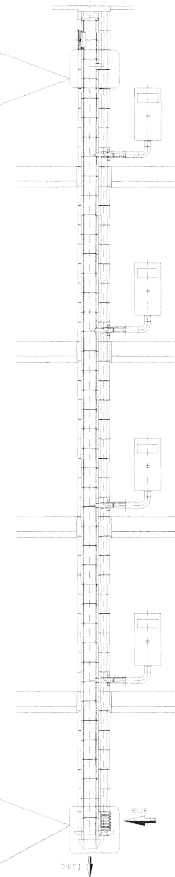
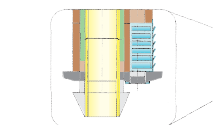
- **Canna esterna:** forma quadrata (sistema Rfartaro Tondo ST) o rettangolare (sistema Rfartaro Tondo BT) in conglomerato azzurrato ricoperto a alleggerimento, provvista di canali di retroventilazione per l'isolamento (altezza 33 cm). L'erezione dell'isolamento (altezza 33 cm), la canna del Sistema Tondo Bianco, deve essere realizzata con cura per applicare la malta sulla canna, evita la chiusura dei canali di retroventilazione della canna con la malta stessa.
- **Isolante interno:** forma circolare (esecutore in argilla refrattaria con elevato contenuto di alluminio e giunto maschio-femmina (altezza tubo 33 cm).
- **Pannello isolante:** in lana di roccia basaltica pressata con densità pari a 120 kg/m³ e spessore 50 mm (altezza 33 cm).
- **Riserva inguanti:** per garantire la pignuta a forma circolare (altezza 33 cm).
- **Resto di chiusura:** elemento terminale in conglomerato cementizio vibrato compresso.
- **Osservazioni**
- **Basamento:** per ogni camino deve essere predisposto un basamento con altezza superiore alla quota del pavimento finito.
- **Rettino in refrattario:** per garantire l'impermeabilità del sistema è fondamentale che nella posa il giunto maschio (bordo interno) del rettino sia rivolto verso il basso.
- **Pannello isolante:** le fessure del pannello devono essere rivolte sempre verso l'interno. Il pannello non deve ostruire i canali di retroventilazione.
- **Terminale:** la parte fuoruscante dal tetto deve essere protetta in relazione alle condizioni climatiche (p.e. intaco).
- **Griglia d'aerazione:** in lamiera zincata da predisporre alla base della canna fumaria. Fermette la retroventilazione.
- **Portello di ispezione tipo "A":** portello a doppia parete in acciaio stampato e verniciato a tenuta fumi.

Al di sotto di ogni ispezione è necessario installare il Fondo scarico e condensa.

Elemento di biancamento: elemento che collega il condotto di aspirazione aria e il condotto di scarico fumi. Viene montato sopra l'ispezione con portello.

Membrana di raccordo tipo "SQ": in gresio di tipo in acciaio in ghisa da inserire direttamente nella bocchetta dell'allicciamento senza impiegare alcun mezzo ausiliario.

Canna aspirazione aria: provvista di speciale rigile di aspirazione aria in acciaio inox dotate di apposite Pastre di chiusura. Deve essere posto in modo da garantire il libero accesso dell'aria comburente.



Canna fumaria collettiva combinata adiacente (UNI 10641)

Sistema SIH-Tondo BT

Sistema SIH-Tondo ST Extra

Indicazioni per una posa a regola d'arte

- Preparare il sigillante come indicato sull'etichetta del secchiello nelle quantità necessarie, ca. 5 minuti prima del suo utilizzo. **ATTENZIONE:** Rispettare i rapporti di miscelazione!
- Spalmare il sigillante con una spatola apposta.
- Le giunture dei tubi devono essere libere da polvere (pulire eventualmente con spugna umida!).
- Lisciare con la spugnetta inserita nel secchiello il sigillante che deborda all'interno del camino dopo la posa di ogni singolo rettilineo refrattario.
- In caso di interruzione del montaggio la sommità del camino deve essere coperta. Questo per salvaguardare il camino da infiltrazioni di cementi o acqua.
- Il montaggio del portello deve avvenire prima dell'intonacatura o rivestimento. Invece la Griglia d'aerazione viene inserita terminati i lavori.
- Nel passaggio del solaio applicare intorno alla Camicia un rivestimento isolante (altezza solaio) per permettere la dilatazione della canna fumaria ed interrompere la trasmissione di rumori e calore.

1

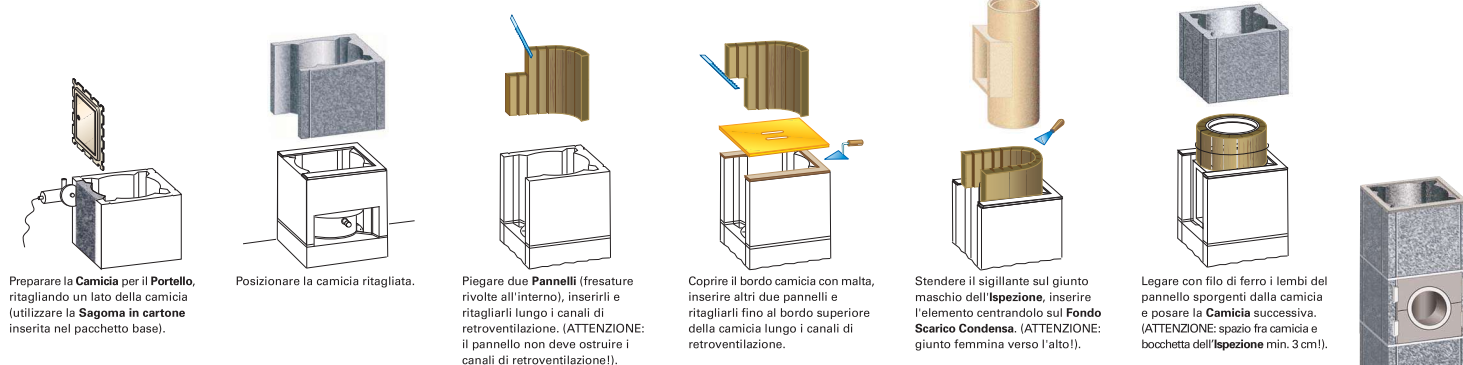


Ritagliare l'apertura per Griglia di aerazione sulla prima Camicia, utilizzando la Sagoma in cartone.

Predisporre il basamento (livello pavimento finito), posizionare la camicia preparata, inserire il Fondo scarico condensa.

Coprire il bordo della camicia con malta utilizzando la Sagoma in plastica.

2



Preparare la Camicia per il Portello, ritagliando un lato della camicia (utilizzare la Sagoma in cartone inserita nel pacchetto base).

Posizionare la camicia ritagliata.

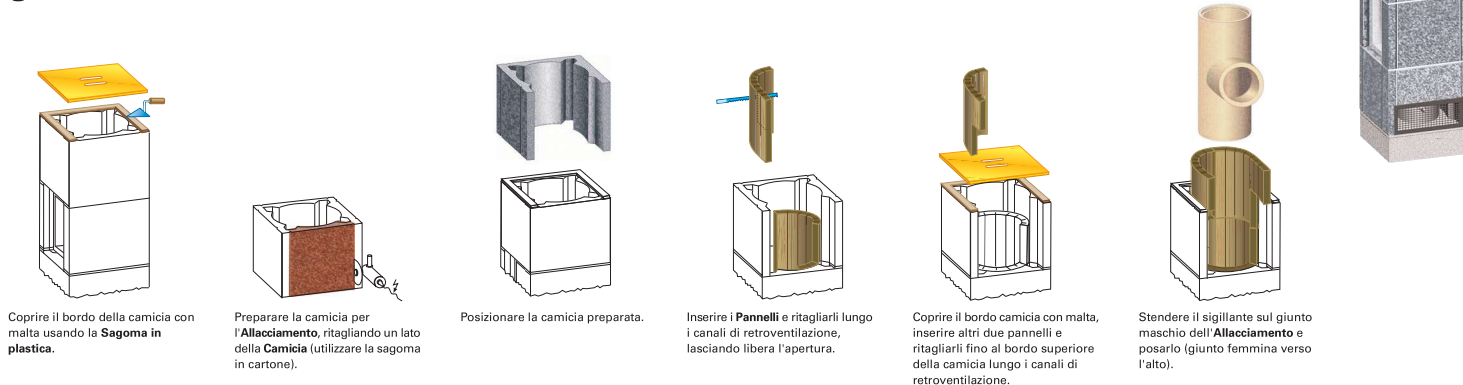
Piegare due Pannelli (fresature rivolte all'interno), inserirli e ritagliarli lungo i canali di retroventilazione. (ATTENZIONE: il pannello non deve ostruire i canali di retroventilazione!).

Coprire il bordo camicia con malta, inserire altri due pannelli e ritagliarli fino al bordo superiore della camicia lungo i canali di retroventilazione.

Stendere il sigillante sul giunto maschio dell'Ispezione, inserire l'elemento centrandolo sul Fondo Scarico Condensa. (ATTENZIONE: giunto femmina verso l'alto!).

Legare con filo di ferro i lembi del pannello sporgenti dalla camicia e posare la Camicia successiva. (ATTENZIONE: spazio fra camicia e bocchetta dell'Ispezione min. 3 cm!).

3



Coprire il bordo della camicia con malta usando la Sagoma in plastica.

Preparare la camicia per l'Allacciamento, ritagliando un lato della Camicia (utilizzare la sagoma in cartone).

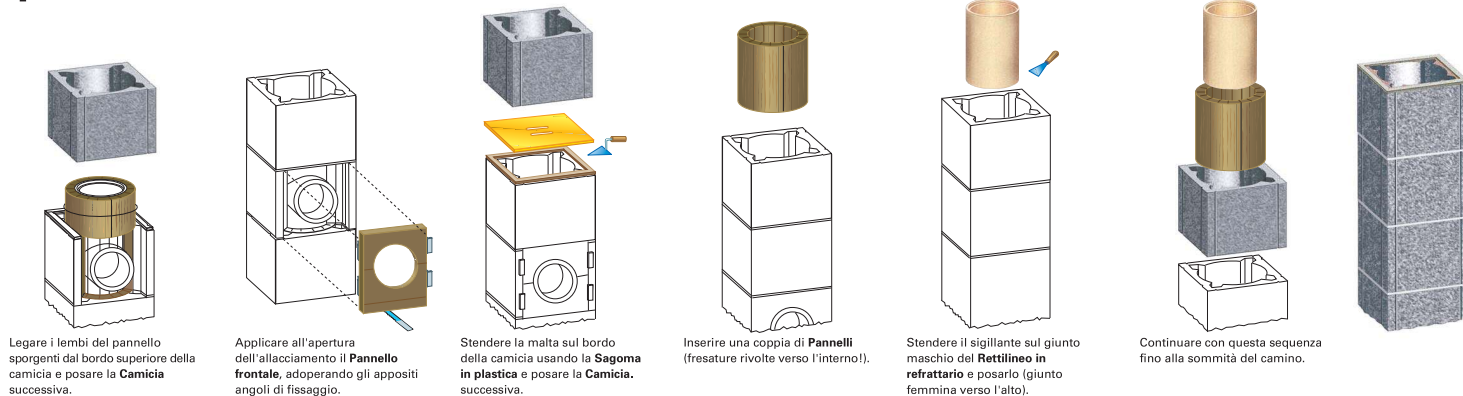
Posizionare la camicia preparata.

Inserire i Pannelli e ritagliarli lungo i canali di retroventilazione, lasciando libera l'apertura.

Coprire il bordo camicia con malta, inserire altri due pannelli e ritagliarli fino al bordo superiore della camicia lungo i canali di retroventilazione.

Stendere il sigillante sul giunto maschio dell'Allacciamento e posarlo (giunto femmina verso l'alto).

4



Legare i lembi del pannello sporgenti dal bordo superiore della camicia e posare la Camicia successiva.

Applicare all'apertura dell'allacciamento il Pannello frontale, adoperando gli appositi angoli di fissaggio.

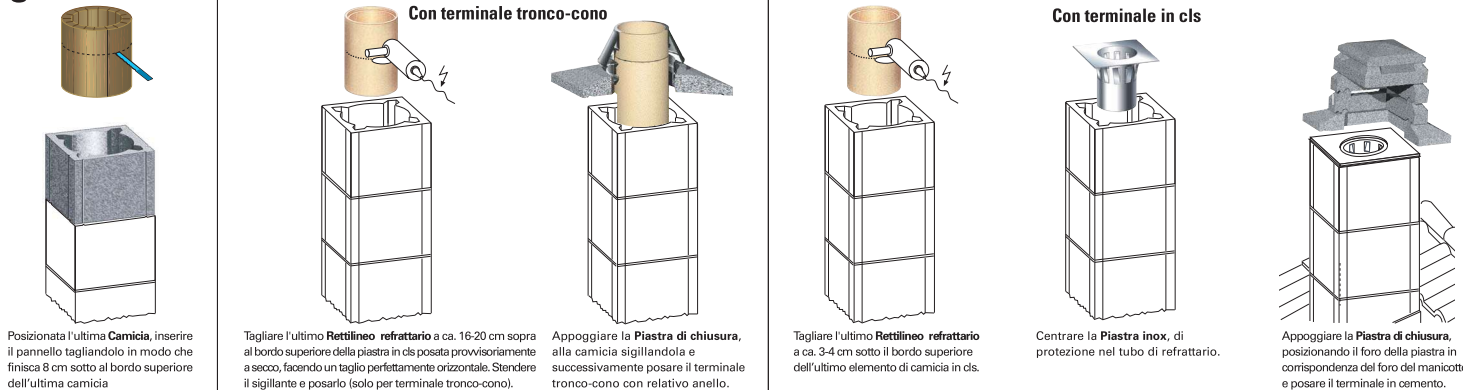
Stendere la malta sul bordo della camicia usando la Sagoma in plastica e posare la Camicia successiva.

Inserire una coppia di Pannelli (fresature rivolte verso l'interno!).

Stendere il sigillante sul giunto maschio del Rettilineo in refrattario e posarlo (giunto femmina verso l'alto).

Continuare con questa sequenza fino alla sommità del camino.

5



Posizionare l'ultima Camicia, inserire il pannello tagliandolo in modo che finisca 8 cm sotto al bordo superiore dell'ultima camicia

Tagliare l'ultimo Rettilineo refrattario a ca. 16-20 cm sopra al bordo superiore della piastra in cls posata provvisoriamente a secco, facendo un taglio perfettamente orizzontale. Stendere il sigillante e posarlo (solo per terminale tronco-cono).

Appoggiare la Piastra di chiusura, alla camicia sigillandola e successivamente posare il terminale tronco-cono con relativo anello.

Tagliare l'ultimo Rettilineo refrattario a ca. 3-4 cm sotto il bordo superiore dell'ultimo elemento di camicia in cls.

Centrare la Piastra inox, di protezione nel tubo di refrattario.

Appoggiare la Piastra di chiusura, posizionando il foro della piastra in corrispondenza del foro del manicotto e posare il terminale in cemento.