

Schiedel ADVANCE építési utasítás

SCHIEDEL



SCHIEDEL

ADVANCE

Általános előírások

Csak gondos kivitelezéssel biztosítható a kéményrendszer hosszú távú, hibátlan működése. Az összeszerelést a szerelési útmutató irányadásainak pontos betartásával, valamint az építészeti és biztonsági előírások szerint kell elvégezni.

Fontos információk a szerelés megkezdése előtt

- A tisztítóajtó és a füstcső-csatlakozók helyét és irányát már az építés előtt tisztázni kell. Az illetékes kéményseprő hatósággal egyeztetni kell a kémény felső tisztítónyílásának elhelyezkedését (tető alatt vagy fölött).
- Amennyiben a kéményben kiegészítő szellőztető csatornára van szükség, annak kivezető nyílásának magasságát is meg kell határozni.
- A kémény tető alatti és/vagy feletti szabadon álló részének statikai megerősítéséhez egy külön megerősítő készlet rendelhető. Ezt a kéményépítéssel egy időben kell elhelyezni.
- **A P1-es nyomásosztályú, kondenzációs gázkészülékekhez készülő kémények építése (pl.: ADVANCE14L típus) fokozott építéstechnológiai fegyelmet igényel. Kérjük, vegye igénybe a Schiedel Kft. ingyenes kémény kivitelezést segítő szolgáltatását!** Keresse területileg illetékes kollégánkat! Elérhetőségeik a hátlapon megtalálhatóak.

Egyéb kivitelezői információk

- A kémény felépítése előtt az alapokat elő kell készíteni.
- A köpenytéglaakat zsákos cementes falazó habarccsal vagy a kéménnyel együtt szállított falazóhabarccsal kell összeépíteni.
- A szellőzőcsatornába, a sarokfuratokba és a hőszigetelő lapokra ne kerüljön habarcs!
- A habarcs felhordásához használjuk a habarcs-sablont!
- A kerámia elemeket a Schiedel ragasztóval kell összeépíteni. **FIGYELEM! Szilárd tüzelés esetén a fehér színű, Rapid jelölésű, tubusos hézagkittet kell alkalmazni. Gáztüzelésnél a piros színű Rotempo nevű ragasztót kell használni, amely a túlnyomásos üzemet is bírja.** Figyelem: a ragasztó +5°C alatt nem köt. Ragasztás előtt a csöveket portalanítsuk és nedvesítsük meg.
- Ha megszakítjuk az építési folyamatot, akkor a kéményt fedjük be, nehogy víz vagy építési törmelék kerüljön bele.

A kémény felépítése a füstcső-csatlakozóig

Az Advance kéményrendszer lehetővé teszi az égéstermékek elvezetését mind a szilárd, mind a folyékony tüzelőanyaggal, mind pedig a gázzal működő tüzelőberendezések esetében. Az építés megkezdése előtt a kazán típusát, nagyságát, a kondenzvíz elvezetés csatlakozási pontját és a kazán füstcső-csatlakozásának magasságát egyeztetni kell a gépész tervezővel vagy a fűtőszerszolgálattal.

A kéményhez szállított, komplett füstcső-csatlakozó csomag lehetővé teszi a füstcső-csatlakozás tengelyének meghatározását a kémény magassága szerint 1,16 m-től 2,81 m-ig 0,33 m-es lépcsőben anélkül, hogy a kerámiacsövet vágni kellene. Amennyiben a füstcső-csatlakozó 1,16 m magasságban kell, hogy legyen, akkor az építést az 1.1 - 3.8. pontok szerint kell elvégezni. Amennyiben magasabban kell elhelyezni, akkor a tisztító nyílásos elem és a füstcső-csatlakozós elem közé be kell építeni a köpenytéglából, a kerámiacsőből és a szigetelő lapból annyit, amennyi a magasság eléréséhez szükséges.

A szigetelő lemezeket úgy kell felhelyezni, hogy a szigetelés folyamatos legyen.

Egészségügyi és biztonsági előírások

A kéményelemek természetes nyersanyagok felhasználásával készültek. Ezek a nyersanyagok bizonyos mennyiségű kristályos szilícium-dioxidot tartalmaznak. A termékek vágása, fúrása bizonyos mennyiségű belélegezhető szilícium-dioxid port szabadít fel.

A sok porral járó munkavégzés tüdőbetegségeket (szilikózist) okozhat, és nagymértékben növeli a tüdőrák kialakulását.

Előírt védőeszközök

Vágás és csiszolás közben előírás a P3/FFP3 típusú védőálc használata. A munka megkezdése előtt kötelező az eszközök ellenőrzése. A vágást vizesen kell végezni, valamint gondoskodni kell a por elszívásáról. Védeni kell a szemet, a fület és a légjáratokat. A beton és samott elemek mozgatása és emelése fokozott óvatossággal történjen, javasoljuk, hogy a munkát végzők acélkaplis védőbakancsot, védőkesztyűt ill. védősisakot viseljenek. A bőr hőszigetelő lapokkal való közvetlen érintkezését védőkesztyű viselésével akadályozzák meg.



A tisztítóajtós csatlakozó elemnél a szigetelő lapot úgy kell visszavágni, hogy biztosítsa a csatlakozó csomagtól szabad elérését. (ld. 2.5)

A standard (ismétlődő) elemek építése

A kémény füstcső-csatlakozója utáni szakaszának építését, a felső tisztítóajtóig (amennyiben az szükséges), illetve a torkolatig tartó részének standard építési lépéseit a 4.1-től a 4.16-os ábrák mutatják be. A szigetelő lemezeket úgy kell elhelyezni, hogy egymáshoz csatlakozó élei a köpenytégla falának felénél legyenek.

Statikus megerősítés

A magasban a tető fölött kiálló, vagy a tető alatt hosszban szabadon álló kéményeket meg kell erősíteni. Ehhez a Schiedel megerősítő készletet ajánljuk, amit különböző hosszúságban forgalmazunk. A megerősítő szárazakat a köpenytégla sarkaiban lévő furatokba kell behelyezni és kiöntő habarccsal rögzíteni. Ügyelni kell a gondos megépítésre, és külön figyelmet kell fordítani arra, hogy a szárazak a felső köpenytégla fölött kb. 5 cm magasan érjenek véget. Figyeljünk arra is, hogy megfelelő oldalsó megtámasztás legyen a földnél vagy a tetőátvezetésnél.

Ha a szárazok nem betonozzák ki, akkor be kell építeni a Schiedel kéménytámasztó szerkezetet. Ezt a tetőszaruk alá/fölé vagy közé lehet behelyezni. Különösen látható tetőszék kialakításoknál van nagy jelentősége.

A kémény befejezése

A kéménytorkolat kialakítása előtt fedlapot, vagy kész kéményfejet kell felhelyezni.

A torkolati kúpot használjuk mérőeszközként és mérjük le a hiányzó csőmagasságot. A kívánt méretet rajzoljuk a csőre és vágjuk le (a tokos csővég esik le). A ragasztási felületet tisztítsuk meg.

Alaposan kenjük be ragasztóval. Helyezzük be a profilcső darabot, a sima csővég áll felfelé.

Kenjük be ezt a végét is ragasztóval. Tegyük helyére a torkolati kúpot. A kinyomódó hézagkittet töröljük le.

A helyszínen öntött, monolit fedő esetén fém szaluzóelemet kell rendelni és használni lásd: „A monolit fedőkő kivitelezése” részben leírtakat. Ez az alkatrész biztosítja a kerámia betétek körül szükséges szabad hőtágulási területet.

FONTOS: A FEDLAPOT AZ UTOLSÓ KERÁMIACSŐ BEÉPÍTÉSE ELŐTT KELL ELHELYEZNI (ILLETVE KIVITELEZNI).

Befejező munkálatok

- 2 fém szögvas segítségével be kell építeni a lábzeti előlapot.
- 4 fém szögvas segítségével be kell építeni az füstcső-csatlakozó előlapokat.
- Fel kell szerelni a tisztítóajtót.
- A kéményt be kell vakolni.

Teljesítmény adatok

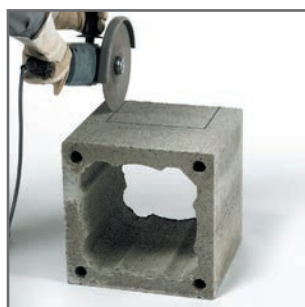
T400 N1 W3 G50 (szilárd tüzelés esetén)

T200 P1 W 2 O00 (gáztüzelés esetén)

1. Kéménytalapzat elkészítése



1.1 A köpenytéglákat Schiedel zsákos habarccsal ajánljuk építeni. Javasoljuk, hogy felhordás előtt nedvesítsék meg a betonblokkok felületét.



1.2 A köpenytéglán jelöljük ki a nyílás helyét (az 1-es táblázat szerint), és vágjuk ki a nyílást.



1.3 ...és helyezzük el a vízszigetelést, amire habarcságyzatba kerül az első köpenytégla. Állítsuk vízszintbe, majd tegyük bele a beton indítólapot.



1.4 Habarcsba ültetve tegyük rá a kondenzvíz-gyűjtő lábazati téglát. A kondenzvizet a nyílás felé kell elvezetni. A kondenzvíz-gyűjtő lábazati téglá peremére nyomjunk samott-ragasztót.

2. Tisztítóajtó csatlakozásának elkészítése



2.1 A falazósablon segítségével habarcsot hordunk fel az első köpenytéglára.



2.2 A kivágó sablon segítségével jelöljük ki a tisztítóajtó-csatlakozónyílás kivágási méretét.



2.3 Sarokcsiszolóval vágjuk ki a nyílást.



2.4 A kivágott köpenyelemet tegyük a helyére.



2.5 Az ásványgyapot szigetelőlapokat hajtsuk meg és tegyük be.

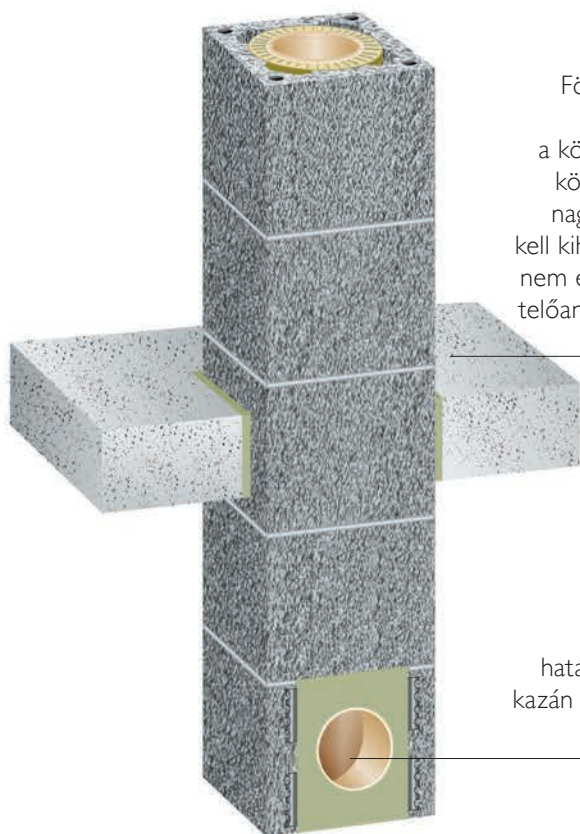


2.6-2.7 A tisztítóajtó elemet tegyük a helyére és a felső peremét nedvesítsük meg.



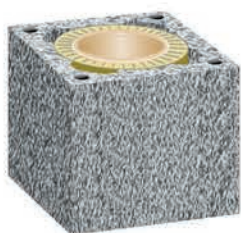
2.8 Ezután nyomjunk rá samott-ragasztó hézagkittet, a köpenytéglára pedig hordjunk fel habarcsot.

FIGYELEM! A fehér színű Rapid ragasztó használandó a szilárd tüzelés esetén, a piros színű Rotempo ragasztó pedig a gáztüzelés esetén.

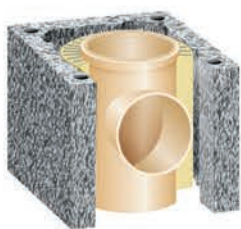


Födémáttörés.
A födémen a köpenytéglnál körbe 3 cm-rel nagyobb nyílást kell kihagyni, a rést nem éghető szigetelőanyaggal ki kell tölteni.

A szerelő határozza meg a kazán bekötésének magasságát.



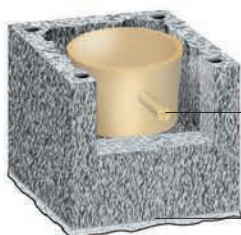
Gumitömítéses lezáró elem $\varnothing 14$



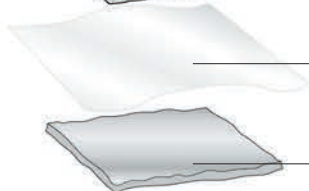
Samottbetétes lezáró elem $\varnothing 16, 18, 20$



Kondenzgyűjtő lábazati tégla



Talpazat



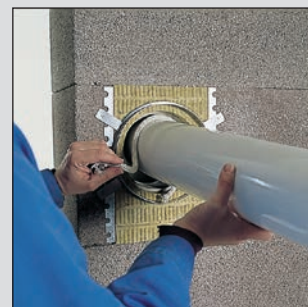
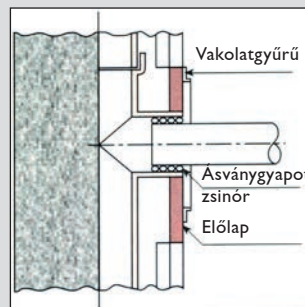
Szigetelés

Habarcsterítés

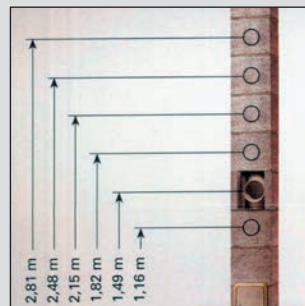
1. táblázat

Kémény átmérő mm	Nyílásméret szélesség / magasság
140, 160	23/16
180, 200	23/16

A fűtőberendezés csatlakoztatása



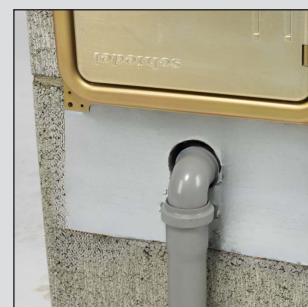
A fellépő hőátulásnak helyet kell hagyni. A hőátulás lehetőségét biztosító elasztikus anyaggal kell a rést kitölteni (pl.: ásványgyapot zsinór).



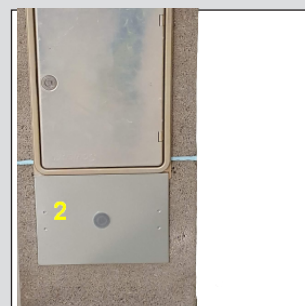
A tüzelő-berendezés csatlakoztatásának lehetséges magasságai.

A vakolatgyűrű és az előlap felszerelése és rögzítése.

Az előlap és a kondenzvíz elvezető bekötése



Az esetleges kondenzvíz elvezetésére a perforáció mentén a lábazati előlapon lévő nyílást használjuk. Az adaptert rá kell csatlakoztatni a kondenzgyűjtő lábazati tégla csonkjára. Az adapter külső oldalához csatlakoztassuk a PVC csövet. (A PVC cső nem kéménytartozék.)



A kivágtott lábazati nyílásba behelyezzük a fém előlapot (2)

Amennyiben a kondenzvíz nem kell elvezetni, az alsó lapot vakoljuk be.

3. A kazán bekötésének szerelése



3.1 A következő köpenytéglát helyezzük a habarcságyra...



3.2 ...majd tegyük be a hőszigetelő lapokat.



3.3 Tegyük a helyére a 0,33 m-es kerámiacsövet.



3.4 A hézaglehúzóval el kell távolítani a felesleges samottragasztót.



3.5 A köpenytégla oldalán jelöljük ki a füstcső-csatlakozó nyílás nagyságát (a 2-es táblázat szerint), majd sarokcsiszolóval vágjuk ki a nyílást.



3.6 Habarcsba helyezve tegyük a helyére és ragasszuk be a füstcső-csatlakozó idomot.



3.7 Vágjuk méretre az előlapot és a sarokvasak felhelyezésével illesszük a helyére.



3.8 A vakolatgyűrűt a füstcső-csatlakozóhoz képest központosan szegezzük a helyére.

4. Kémény építése és befejezése



4.1 Négy köpenytégla egymásra építése és a szigetelő lapok behelyezése után az 1,33 m-es kerámiacsövet ragasszuk a helyére. A kinyomódott hézagkittet a hézaglehúzóval húzzuk ki. Az építési folyamatot a következő csatlakozóig vagy a torkolatig ismételljük.



4.2 A köpenytéglára a sablont használva hordjunk fel habarcsot.

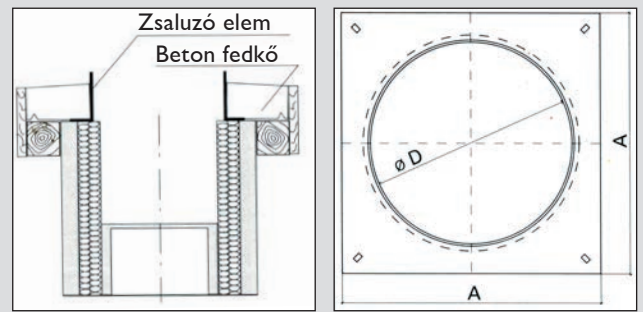


4.3 UNI kéményfejes fejkialakítás esetén helyezzük rá az első kéményfej elemet. Folytassuk a betonelemek és a kémény építését a torkolatig.



4.4 Két rögzítő csavart helyezünk be két átlósan elhelyezkedő furatba, ügyeljünk rá, hogy a gumitömítést a csavarszár alsó végén megfelelően rögzítsük.

A monolit fedkövek kivitelezése



Kémény átmérője (mm)	Ø D (mm) ± 1	A (mm) ± 2	A kémény típusa
140	212	270	Advance 14 – 16
160			
180	255	310	Advance 18 – 20
200			

A zsaluzóelemet az utolsó köpenytéglára helyezük el. Miután meggyőződünk arról, hogy a négy központosító fül jól illeszkedik az elem nyílásaiba (ez biztosítja, hogy a zsaluzó elem pontosan középen legyen a kémény torkolathoz viszonyítva), készítsük el a külső zsaluzást, rögzítsük és öntsük ki min. C 16/20 osztályú betonnal. Figyelem! A beton szintje a zsaluzó elemen jelölt szintet nem haladhatja meg, egy vízszintes vonal mutatja a készítendő fedkő maximális magasságát. Miután a beton megkötött, a külső zsalut távolítsuk el, tegyük a helyére a központosító-tömítőgyűrűt, ragasszuk a helyére az utolsó kerámicsövet, és végül a torkolati kúpot.

Hőszigetelt vagy vakolt kéményfej kialakítás

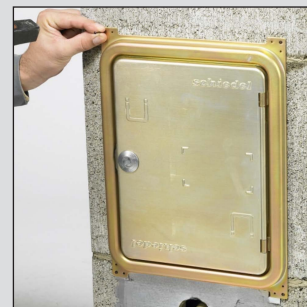


Ha a sarokfuratokba nem rögzítő csavar kerül, akkor óvatosan üssük be a műanyag dübeleket. Hordjunk fel a sablon segítségével a köpenytéglára habarcsot.

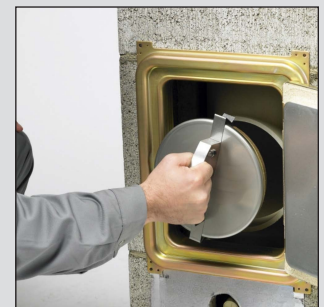


Helyezzük a habarcsba a fedlapot és a központosító gyűrűt illesszük a helyére. Az alátéttel ellátott csavarokat az imbuszkulccsal csavarozzuk le. Folytatás a 4.10-4.16 szerint

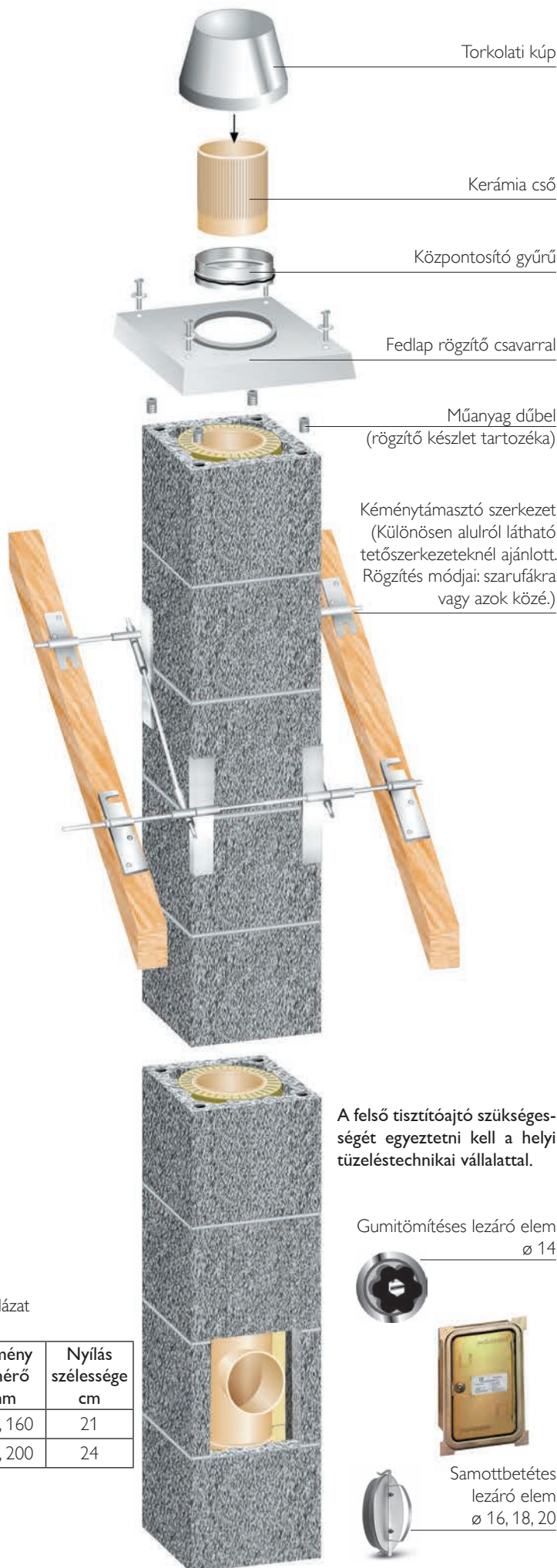
Tisztítóajtó felszerelése



Az ajtót rögzítjük a köpenytéglához.



Tegyük a helyére a nyílás lezáró elemeket.



A felső tisztítóajtó szükségességét egyeztetni kell a helyi tűzeléstechnikai vállalattal.

Gumitömítéses lezáró elem
Ø 14



Samottbetétes lezáró elem
Ø 16, 18, 20



2. táblázat

Kémény átmérő mm	Nyílás szélessége cm
140, 160	21
180, 200	24



4.5 A rögzítő csavar max. 5 cm-t állhat ki.



4.6 A furatokban elhelyezett csavarokat öntsük ki a készlethez szállított kiöntő habarccsal.



4.7 Az utolsó kéményfej elemre hordjunk fel habarcsot és tegyük fel a könnyű-beton fedkövet.



4.8 A fedkövet a tömítő-alátét elhelyezése után, rögzítsük a szárnyasanyákkal. A két másik furatot tömítő sapkával zárjuk le.



4.9 Tegyük be a központosító gyűrűt.



4.10 Az utolsó csövet szükség szerint kell méretre vágni, ehhez helyezzük fel a torkolati kúpot...



4.11 ...mérjük ki a szükséges csőhosszt.



4.12 Az utolsó kerámicsőből annak beragasztása előtt vágjuk le ezt a méretű darabot.
FIGYELEM! A tokos csővég esik le. A sima felületűt kell beragasztani. Id. 4.13-4.15. képek.



4.13 Tisztítsuk meg és nedveítsük a cső peremét, hordjunk fel rá samottragasztót.



4.14 Helyezzük be a kerámicsövet...



4.15 ...és annak felső peremét is kenjük meg samottragasztóval.



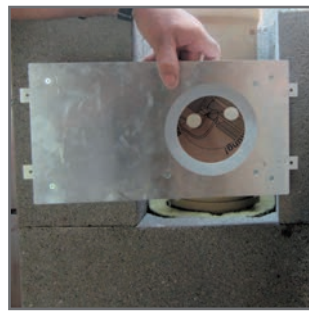
4.16 A fedlapra helyezve illesszük a helyére a torkolati kúpot.

5. Advance LAS csatlakozó beépítés kondenzációs gázkazánok csatlakoztatása esetén

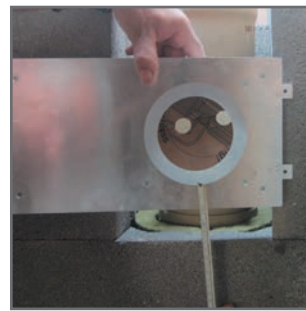
Az Advance kémény 14L-s kürtőátmérővel alkalmas a kondenzációs gázkazánok csatlakoztatására. Ebben az esetben a kerámia csöveket a piros színű Rotempo ragasztóval kell összeépíteni és a csatlakozási magasságban LAS csatlakozót kell elhelyezni. A P1-es nyomásosztály (túlnyomásos üzem) így biztosítható. Az 5.1 - 5.20-ig képek segítenek a helyes kivitelezésben. Keresse szaktanácsadóinkat, ha bármilyen kérdése lenne, mert ingyenes kivitelezési tanácsadással az ország egész területén rendelkezésre állnak.



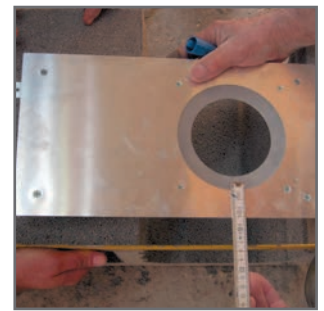
5.1 A köpenytéglán rajzoljuk meg, majd vágjuk ki a füstcső-csatlakozó elem nyílását.



5.2 Szárazon helyezzük fel a betonelemet és a füstcső-csatlakozót. Az LAS csatlakozót emeljük a helyére,...



5.3 ...és mérjük meg, milyen távolságra kerül majd.



5.4 Vegyük le a köpenytéglát és használjuk a csatlakozó lemezt sablonként.



5.5 A kivágott köpenytéglára rajzoljuk fel a kivágás méretét.



5.6 Sarokcsiszoló segítségével vágjuk ki a nyílást a szellőzőkürtőből.



5.7 Kivágott köpenytégla.



5.8 A köpenytéglára a habarcssablon segítségével hordjunk fel habarcsot, a cső peremére pedig hézagtomítót.



5.9 Tegyük a helyére a kivágott köpenytéglát és állítsuk függőbe.



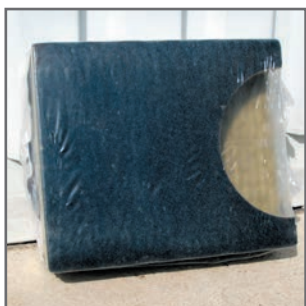
5.10 Helyezzük bele a szigetelő lapokat, és a hátsó szellőzési csatorna hátsó él mentén vágjuk vissza úgy, hogy a köpenytéglán kivágott nyílást ne takarja be.



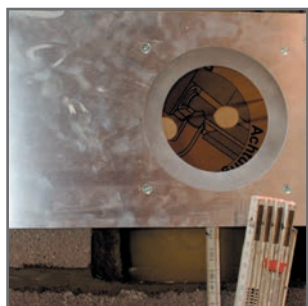
5.11 Ragasszuk be a füstcső-csatlakozó idomot.



5.12 Folytassuk az építés menetét az ADVANCE kémény építési utasítása szerint.



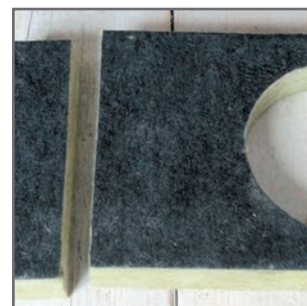
5.13 A füstcső-csatlakozó előlapból le kell vágnunk egy-egy darabot.



5.14 Az LAS csatlakozót ismét helyezzük a füstcső-idom elé és mérjük meg az csatlakozó ill. a köpenytégla alsó és a felső vége közötti távolságot.



5.15 Mérjük fel a távolságot...



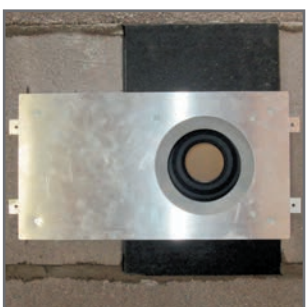
5.16...és vágjuk le mindkét darabot.



5.17 Vegyük ki a füstcső-csatlakozóból a papírkartont és illesszük a helyére a steckadaptert.



5.18 Helyezzük be a két előlap darabot.



5.19 Ezután szegeljük vagy csavarozzuk fel az LAS csatlakozót.



5.20 Beépített LAS csatlakozó.

6. Utólagos füstcső-csatlakozó kialakítása



6.1 A készlet tartalma: kerámiaacsonk, előlap, vakolatgyűrű, kivágószablon, fűrészlap, 1kg-os ragasztó



6.2 A sablon segítségével rajzolja fel a nyílást a köpenyelemre, és óvatosan vágja ki.



6.3 A kerámiaacsonk segítségével rajzolja meg a füstcső-csatlakozás új helyét. Fontos, hogy az új csatlakozórész alatt és fölött is olyan köpenyelem legyen, amely nincsen kivágva. (Pl. a korábban kialakított füstcső-csatlakozás miatt.)



6.4 Jelölje meg a profilcsövet kb. 12 cm szélességben egy-egy függőleges vonallal.



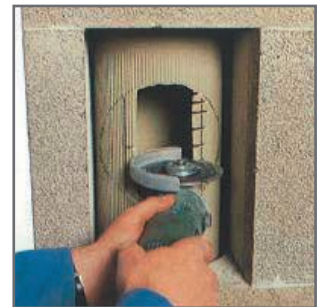
6.5 Vágja be a profilcsövet a bejelölt kerek szakaszokon (felül és alul, csak a profilcső mélységéig).



6.6 Vágja át a profilcsövet függőlegesen 4-5 vonalban, és egy vonalban keresztben is.



6.7 Szedje ki óvatosan a csődarabokat.



6.8 Vágja be csikonnéként a nyílástól jobbra és balra lévő maradék részeket is (a csikok max. 1 cm szélesek legyenek).



6.9 Ezeket a kisebb darabokat is szedegesse ki.



6.10 Keverje meg a samottragasztót (7 rész por 1 rész víz arányban), és hordja fel a kerámiaacsonk peremére. Mindkét ragasztási felületet portalanítsa és nedvesítse meg a ragasztás előtt!



6.11 A füstcsőkarimát csavart huzallal rögzítse a száradási időre.



6.12 Száradást követően tegye helyére a méretre igazított előlapot.

Statikai megerősítés Schiedel megerősítő készlettel

Szerelési utasítás

Kérjük, hogy a szereléskor gondosan járjon el: a baleset- és egészségvédelmi előírásokat, helyi építésügyi szabályokat maradéktalanul tartsa be!

Schiedel megerősítő készlet beépítésekor a köpenytéglán található szerelvénycsatornákat Schiedel kiöntőhabarccsal kell kiönteni. A keverési arány: 1 vödör (7,5 kg-os) kiöntőhabarcsához kb. 1,8-1,9 liter víz szükséges.

A kémény kiállása a tetőből max. a megerősítő készlet hosszának a harmada. Kérje statikus szakember tanácsát!



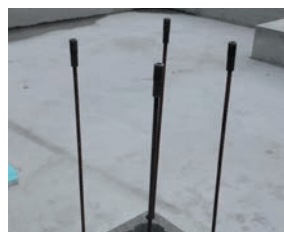
Megerősítő készlet tartalma

1,5 méteres szett	2 méteres szett	3 méteres szett
2 db 0,5 m-es Ø12 menetes szár	2 db 1,0 m-es Ø12 menetes szár	2 db 1,0 m-es Ø12 menetes szár
2 db 1,0 m-es Ø12 rögzítő szár	2 db 1,0 m-es Ø12 rögzítő szár	4 db 1,0 m-es Ø12 rögzítő szár
Egy db kiöntő habarcs	Egy db kiöntő habarcs	Egy db kiöntő habarcs
4 méteres szett		6 méteres szett
4 db 1,0 m-es Ø12 menetes szár		4 db 1,0 m-es Ø12 menetes szár
12 db 1,0 m-es Ø12 rögzítő szár		20 db 1,0 m-es Ø12 rögzítő szár
2 db kiöntő habarcs		3 db kiöntő habarcs

Figyelem! A 6 és 4 méteres szettek esetében a köpenytégla mind a négy sarokfuratában el kell helyezni a szárazakat; a 3, a 2 és 1,5 méteres szettek esetében két átlósan elhelyezkedő sarokfuratba kell beépíteni.

Építési útmutató

- 1.1 A kéményt az építési utasításnak megfelelően építsük fel a szükséges magassáig.
- 1.2 A záróelemmel ellátott rögzítő szárazakat vezessük a sarokfuratokba. Csavarjunk be egy-egy hernyócsavart a menetes hüvelyekbe úgy, hogy a kezdőkúp legyen felfelé. Öntsük ki a sarokfuratokat a megkevert kiöntő habarccsal.
- 2.1 A kéményt építsük tovább az építési utasításnak megfelelően.
- 2.2 Vezessünk ismét négy rögzítő szárat a sarokfuratokba és csavarjuk az alsóhoz. Öntsünk újra kiöntő habarcsot a furatokba. Folytassuk az építést a megerősítés hosszának megfelelően az utolsó köpenytégláig.
- 3.1 Figyelem! A legutolsó szár a sarokfuratokban a menetes szár legyen. Ezeket közvetlenül beleszavarozzuk az alatta lévő rögzítő szárazakba. A kiálló menetes száron keresztül átemelve tegyük helyére, habarcságyba az utolsó köpenytéglát.
- 3.3 A fejkialakítás során a menetes szárhoz adott szárnyas anyákkal rögzíthetjük a fedkővet a köpenytéglához.



Figyelem:

- A köpenytégla belső pereme és a sarokfuratok közötti részt mindenképpen kenjük be a habarccsal. Ha ezt nem tesszük meg, a kiöntő habarcs a kürtőbe folyik.
- Ügyeljünk arra is, hogy a szigetelésre ne kerüljön habarcs.
- A sarokfuratokat, ha szükséges, a köpenytégla felhelyezése előtt tisztítsuk meg és építés közben is figyeljünk arra, hogy ne kerüljön bele se ragasztó, se habarcs, se másmilyen szennyeződés.
- Mielőtt megszakítjuk az építést, mindig csavarozzuk rá a következő szárat a legutoljára becsavart hernyócsavarra.



SCHIEDEL

Értékesítési képviselők

Budapest I, II, III. kerületei, Pest megye észak-nyugati része: 30/9560-861

Budapest IV, V, VI, VII, VIII, XIII, XIV, XV, XVI. kerületei és Pest megye észak-keleti része: 30/9597-432

Budapest IX, X, XVII, XVIII és XIX. kerületei és Pest megye dél-keleti része: 30/9166-263

Budapest XI, XII, XX, XXI, XXII és XXIII. kerületei és Pest megye déli része: 30/9560-862

Bács-Kiskun, Csongrád, Szolnok és Békés megyék: 30/9166-263

Borsod-Abaúj-Zemplén és Heves megyék: 30/9597-432

Baranya, Somogy és Tolna megyék: 30/9560-863

Fejér és Veszprém megye keleti része: 30/9560-862

Győr-Moson-Sopron, Komárom-Esztergom megyék: 30/9560-861

Hajdú-Bihar, Szabolcs-Szatmár-Bereg és Jász-Nagykun megyék: 30/9597-432

Vas és Zala megyék, Veszprém megye nyugati része: 30/9560-861

Megrendelés leadás

Fax: 88/576-704

E-mail: megrendeles@schiedel.com

Schiedel Kéménygyár Kft.

8200 Veszprém, Kistó u. 12.

Tel.: 88/576-700

Tel.: 30/582-3584 (sms/mms fogadásra nem alkalmas)

Fax: 88/576-704

www.schiedel.hu

info.hu@schiedel.com



A standard
INDUSTRIES COMPANY