

SCHIEDEL



Round Flashing

Asennusohje

www.schiedel.com

Versio ajalta 03/2022. Saattaa sisältää mahdollisia painovirheitä

Takuuehdot ja huolto

Kattoliitto ohjeistaa kattojen tarkastuksen tehtäväksi kaksi kertaa vuodessa (kattoliitto.fi). Schiedel Round Flashing -pellityssarja tulee tarkistaa ja huoltaa vähintään kerran vuodessa. Suosittelemme suorittamaan tarkastuksen keväisin muun kattotarkastuksen yhteydessä, jotta mahdolliset lumen aiheuttamat vauriot huomataan ajoissa. Merkitse tämän asennusohjeen viimeiseltä sivulta löytyvään huoltopöytäkirjaan tehdyn huollon ajankohta, sekä tekemäsi huomiot.

Round Flashingin kannalta suoritettaviin huoltotoimenpiteisiin kuuluu:

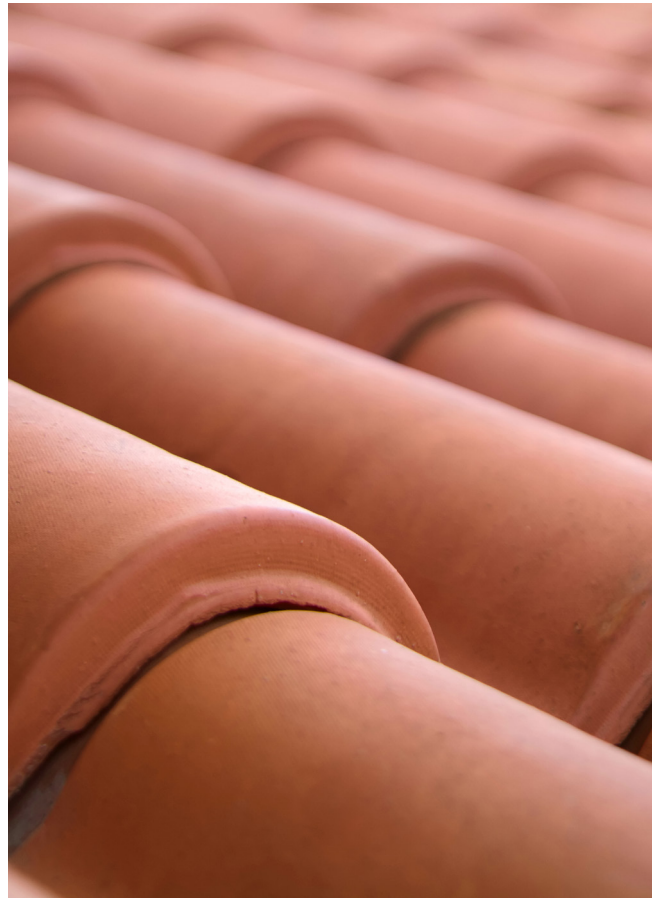
- Ruuvien kiristys ja tarkistus
- Juuripellin ja juurikartion sauman kunnon tarkistus
- Ulkoisten vaurioiden tarkistus silmämääräisesti

Lumieste

Mikäli savupiipu on yli 1000 mm harjalta, suosittelemme, että harjan ja piipun välissä käytetään lumiestettä, jolla vähennetään lumen piipulle kohdistamaa kuormaa.

Aluskatteen tiivistäminen

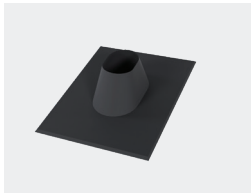
Aluskatteen tiivistämisessä tulee käyttää erityistä huolellisuutta ja noudattaa aina Schiedelin valmiskiipun omia asennusohjeita.



**LÖYDÄT HUOLTOKIRJAN
TÄMÄN ASENNUSOHJEEN
VIIMEISELTÄ SIVULTA**

Tuotesisältö

Schiedel Round flashing koostuu seuraavista elementeistä:



Juuripelti



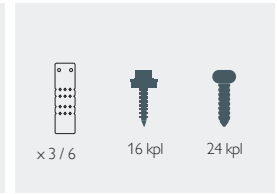
Sovitekartio



Teleskooppi



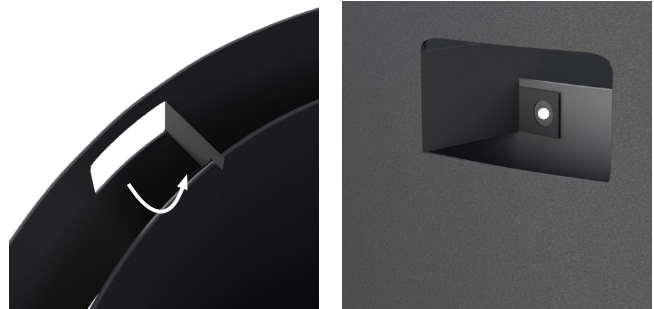
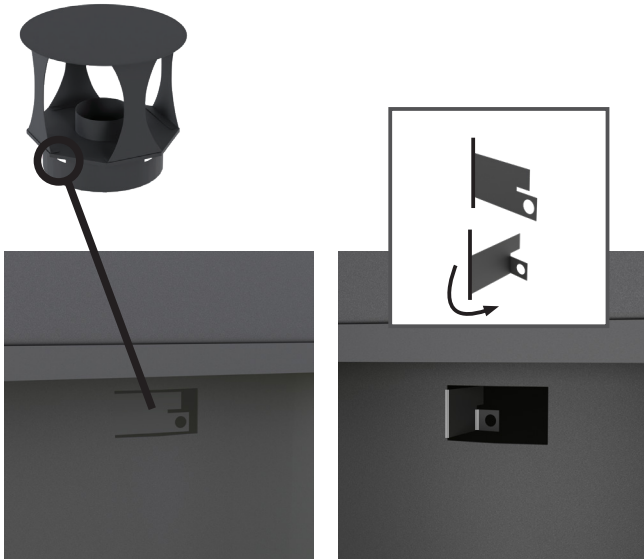
Sadehattu (musta)



Teräspiipun vakain 3 tai 6 kpl
16 kpl kateruuvi 8x25mm
24 kpl poraruuvi aw20

Sadehatun kiinnitys

Asennustyön helpottamiseksi, sadepiipunhattu kannattaa kiinnittää teleskoopin ylempään osaan ennen muun asennuksen aloittamista.



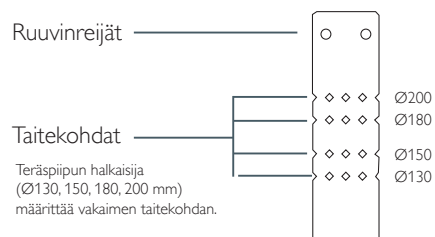
1. Löydät sadehatun alaosasta neljä käännettävää läppää. Taivuta ne kuvan mukaisesti läpän juuresta ja alemmasta, reiällisestä ulokkeesta.

2. Aseta sadehattu teleskoopin päälle. Hattu jää lepäämään teleskoopin päälle taitetun läpän kannattelemana. Poraruuvilla (AW20) sadehattu kiinni teleskooppiin klipsissä olevan reiän läpi.

Teräspiipun vakain

Teräspiippu tuetaan teleskooppiin mukana toimitettavilla vakaimilla. Vakain taivutetaan työmaalla tarvittavaan muotoonsa, taivutuskohta riippuu teräspiipun halkaisijasta (katso kuva oikealla). Lyhyemmällä teleskoopilla, teräspiippu tuetaan kolmella vakaimella n. 60 cm korkeudelle alemman teleskoopin juuresta. Pidempää teleskooppia käytettäessä, tuetaan teräspiippu yhteensä kuudella vakaimella, kolme vakainta 60 cm ja kolme 120 cm etäisyydelle alemman teleskoopin juuresta.

Vakaimet ruuvataan teräspiipun kiinni 2 ruuvia / vakain. Vakaimia ei tule ruuvata kiinni teleskooppiin.



Juuripelti, jatkokappaleet ja harjalle vienti

Schiedel Round pellityssarjan juuripellin hyötypituus pellityksen keskeltä kohti harjaa on n. 500 mm. Jatkopellin hyötypituus on kokonaisuudessaan 900 mm.

Pellitys tulee saattaa aina harjapellin, tai -tiilen alle. Pellitys voidaan tiivistää myös tiilikatoilla tiilirivin alle wakaflexiä käyttäen. (Katso s. 17). Tällöin tiivistys tulee ulottaa yhden tiilirivin yli, seuraavan alle.

Tiilikatolla

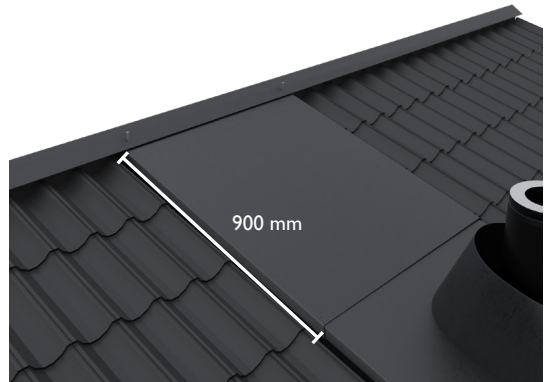
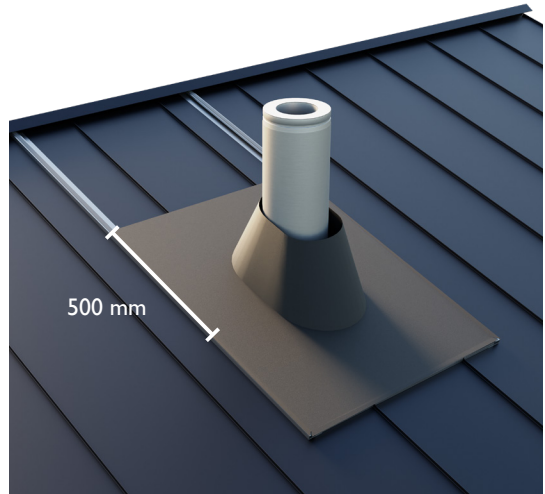
Tiilikatoilla mikäli etäisyys harjalta piipun keskikohtaan on <1400mm, suosittelemme käyttämään jatkopeltiä. Etäisyyden ollessa >1400mm, suosittelemme käyttämään asennuksessa wakaflexiä.

Huopakatolla

Huopakatoille juuripelti tiivistetään huopakerrosten väliin. Mikäli katto on jo valmis, voidaan juuripelti asentaa kahdella eri tavalla:

1. Juuripelti asennetaan huopakaton päälle ja peitetään osittain uudella huopakaistaleella, joka viedään harjalle asti, harjalaatan alle.
2. Juuripelti liimataan kauttaaltaan kattoon kiinni käyttämällä pellin ja huovan liimaamiseen soveltuvaa liimamassaa. Jatkopellit ruuvataan kattoon huolellisesti tiivisteellisiä kateruuveja käyttäen. Ruuvit tulee porata noin puoleen väliin asti, jonka jälkeen ne vedetään pois. Ruuvinreikiin laitetaan sitten liimamassaa, jonka jälkeen ne porataan uudelleen katteeseen. Jatkopeltien taitteet suoritetaan mahdollisimman suoraksi ennen asentamista.

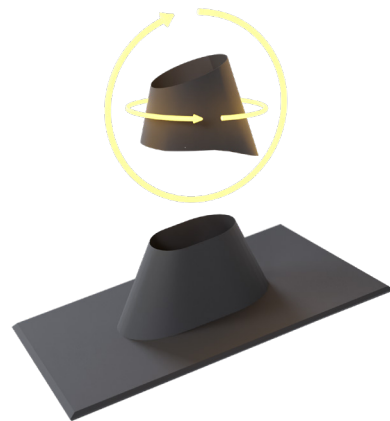
Huom! Noudata aina ensisijaisesti huopakatteen valmistajan antamia ohjeistuksia. Huopakattonaulat eivät sovellu toimitukseen. Tarkista soveltuvat naulat huopakaton valmistajalta.



Sovitekartio

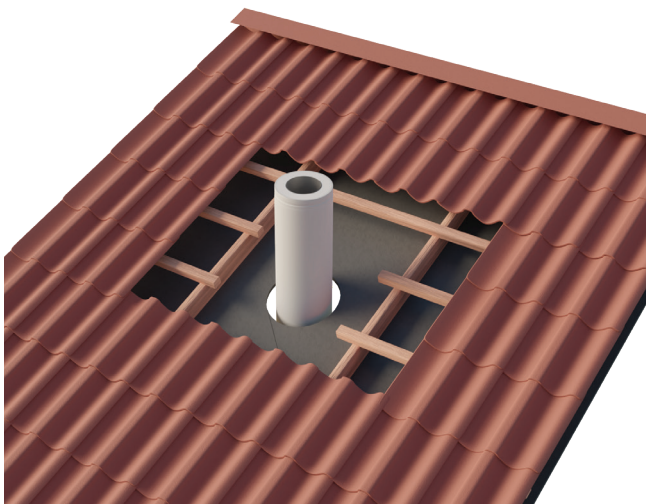
Sovitekartiota käytetään ainoastaan 0-35° kattokulmilla. Yli 35° kattokulmalla teleskooppi kiinnitetään suoraan juuriosan kartioon. Sovitekartio asetaan juuriosan kartion päälle niin, että se käännetään kattokulman mukaisesti siten, että kartion yläosa olisi mahdollisimman vaakatasossa.

Kattokulman ollessa loivempi kuin 1:4 (14,04°) sovittekartio asetetaan lyhyempi sivu harjalle päin. Jyrkemmillä kulmilla kuin 1:4, sovittekartio käännetään toisin päin.

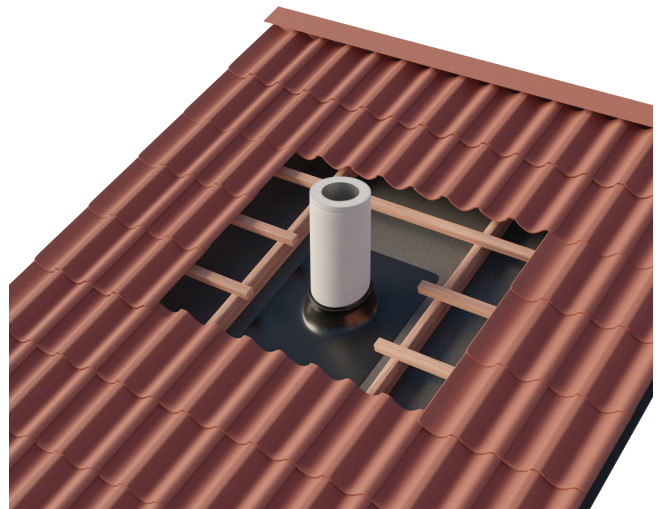


Asennus profiilikatteelle

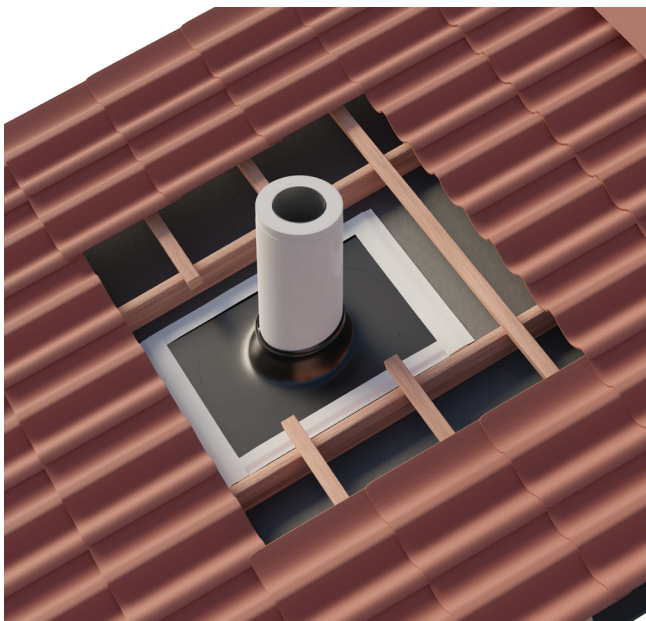
Asennustyön helpottamiseksi, sadepiipunhattu kannattaa kiinnittää ylempään teleskoopin osaan ennen muun asennuksen aloittamista.



- 1.** Tee kattoon savupiipulle suojaetäisyyksien mukainen reikä. Huomioi myös, että ruoteiden päät ovat suojaetäisyyksien päässä piipusta.



- 2.** Aseta aluskatteen läpivientikumi piipun ympärille.



- 3.** Teippaa aluskatteen läpivientikumi kiinni aluskatteeseen joka puolelta.



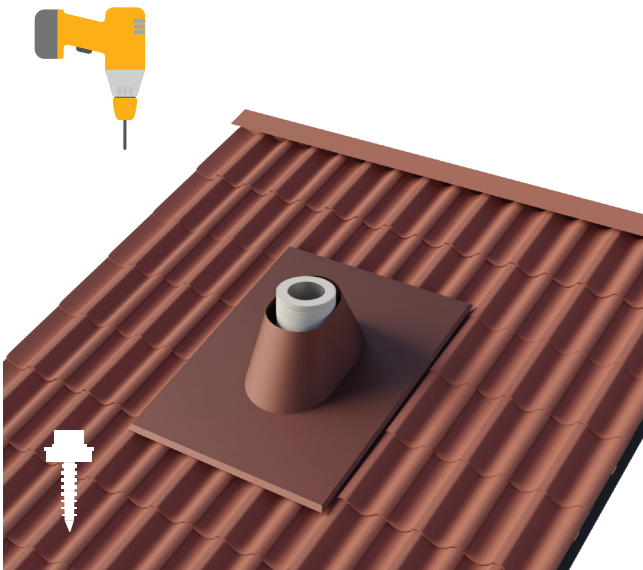
- 4.** Aseta kannatinkehikko piipun ympärille niin, että kannatinkehikon siivet asettuvat pystyruoteen tai vaihtoehtoisesti kattotuolien päälle. Ruuvaa kannatinkehikko kiinni.



5. Lisää tarvittaessa ylimääräinen ruode. Huomioi hormin suojaetäisyys.



6. Aseta kattotiilet hormin ympärille, niin lähelle hormia kuin mahdollista. Leikkaa tarvittaessa kattotiiliä niin, että ne asettuvat hormin ympärille siististi



7. Aseta juuripelti hormin ympärille. Kiinnitä juuripelti vähintään 4 kohdasta tiilien läpi ruoteisiin tiivisteellisillä ruuveilla. Jatkopeltejä käytettäessä, juuripellin ylin ruuvi kiinnitetään myös jatkopellin läpi. Kiinnitä huomioita ruuvien sijoitukseen symmetrisesti



8. Aseta sovitekartio juuriosan päälle niin, että sovitekartion yläosa on suorassa. Ruuvaa sovitekartio juuripellin sovitteeseen kolmella ruuvilla (aw20).

Huomio!
Yli 35° katoilla, teleskooppi kiinnitetään suoraan juuripellin kartioon, eikä sovitekartiota käytetä.

Asennus profiilikatteelle



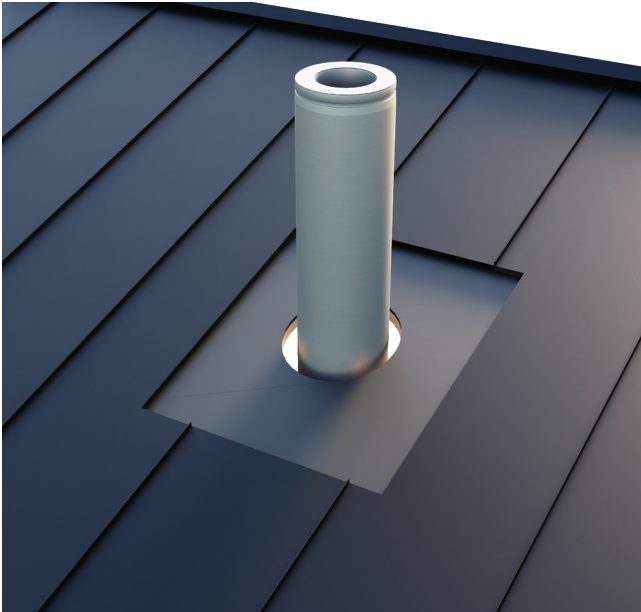
- 9.** Aseta alempi teleskoopin osa sovitekartion päälle. Kiinnitä teleskooppi sovitekartioon ruuveilla (3 x aw20).



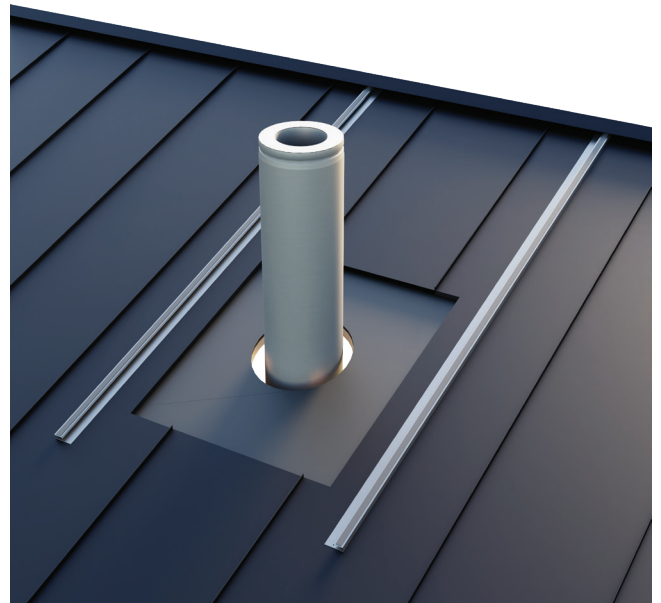
- 10.** Aseta toisiinsa kiinnitetty sadehattu ja ylempi teleskooppi hormin päälle. Teleskoopin ylä- ja alaosaa ei ruuvata toisiinsa kiinni.

Asennus pystysaumakatoille

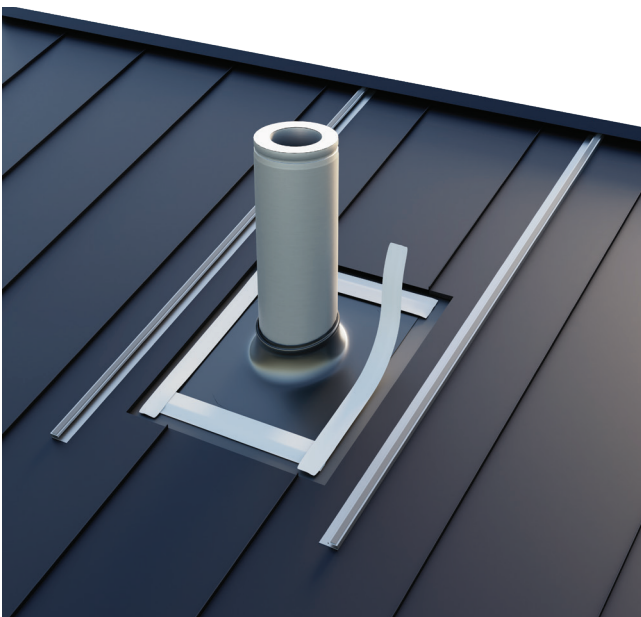
Asennustyön helpottamiseksi, sadepiipunhattu kannattaa kiinnittää ylempään teleskoopin osaan ennen muun asennuksen aloittamista.



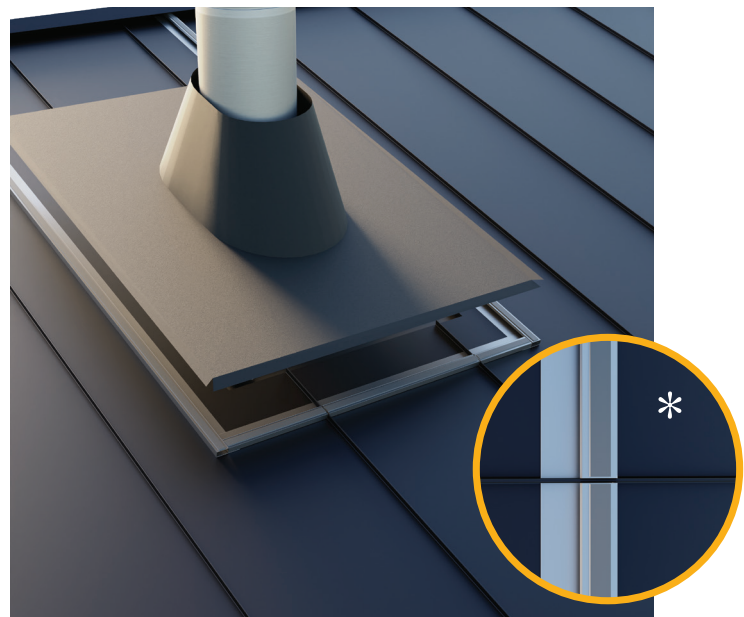
- 1.** Tee kattopeltiin tarvittavan kokoinen reikä. (aluskatteen tiiviste kiinnitys huomioiden) Aukkoa kannattaa kasvattaa harjan suuntaan tarvittaessa, se jää juuri- ja jatkopeltien alle suojaan.



- 2.** Aseta juuripellin ja jatkopeltien kiinnityslistat pellityksen leveys (930 mm) huomioiden. Kiinnitä listat kattoeseen neljällä ruuvilla per lista. Listat tulee ulottua harjalle asti. Huomioi ruuvien symmetrinen sijoittelu.



- 3.** Aseta aluskatteen läpivientikumi piipun ympärille. Teippaa se kiinni aluskatteeseen kumin joka puolelta.

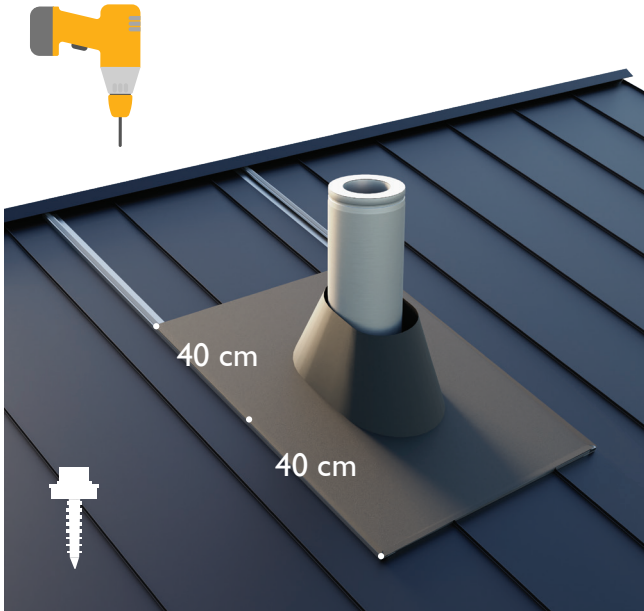


- 4.** Aseta juuripellin alareunaan kiinnityslistat pystysaumojen väliin. Leikkaa kiinnityslistasta saumojen väliin mahdollisimman tiiviisti istuvat palat. Mikäli ne eivät asetu tiiviisti toisiaan vasten, tulee käyttää peltikaton tiivistämiseen soveltuvaa tiivistemassaa. (*ks. kuva).

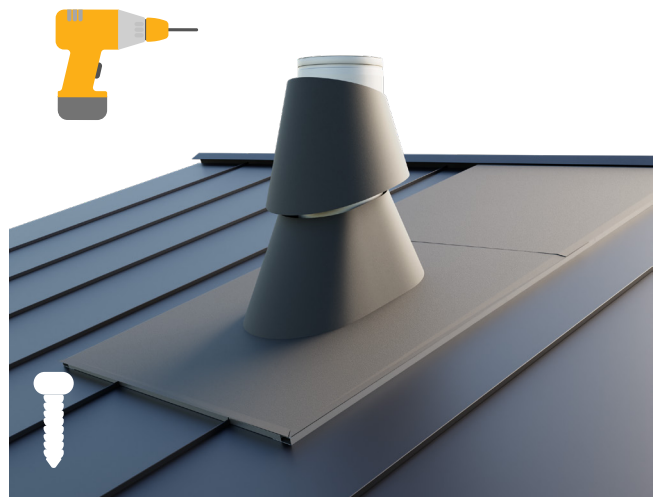
Asennus pystysaumakatolle

Huomio!

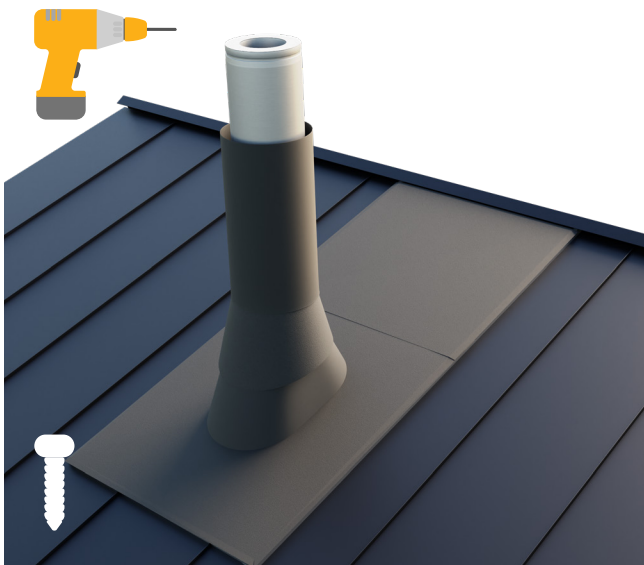
Yli 35° katoilla, teleskooppi kiinnitetään suoraan juuriosan kartioon, eikä sovitekartiota käytetä.



- 5.** Kiinnitä juuripelti sivulla oleviin kiinnityslistoihin kolmella tiivisteellisellä ruuvilla/puoli. Jatkopeltejä käytettäessä, ylin juuripellin ruuvi kiinnitetään myös jatkopellin läpi. Kiinnitä huomiota ruuvien symmetriseen sijoitteluun.



- 6.** Aseta sovitekartio juuriosan päälle niin, että sovitekartion yläosa mahdollisimman vaakatasossa. Ruuvaa sovitekartio juuripellin soviteeseen kolmella ruuvilla (aw20).



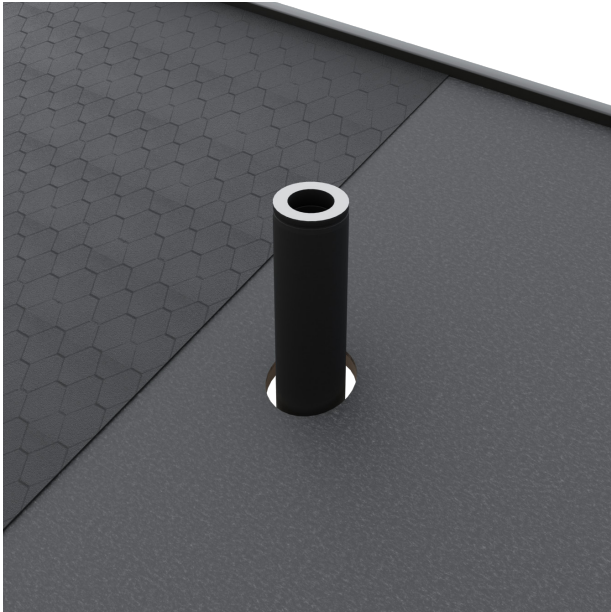
- 7.** Aseta alempi teleskoopin osa sovitekartion päälle. Kiinnitä teleskooppi sovitekartiota ruuveilla (3 x aw20).



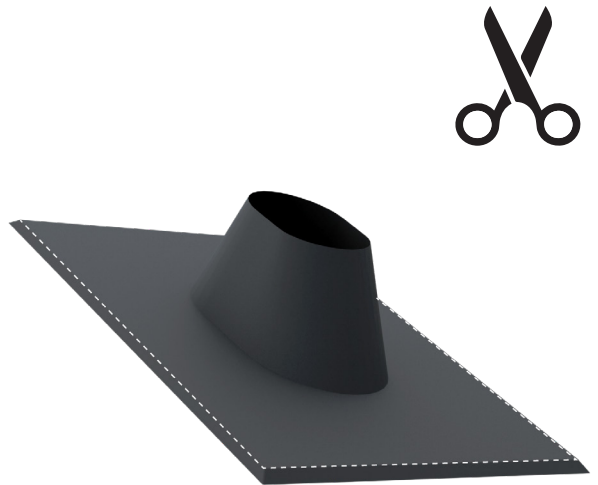
- 8.** Aseta toisiinsa kiinnitetty sadehattu ja ylempi teleskoopin osa alemman teleskoopin päälle. Sadehattu jää lepäämään teräspiipun hormijakson päälle. Teleskoopin ylä- ja alaosaa ei ruuvata toisiinsa kiinni.

Asennus huopakatolle

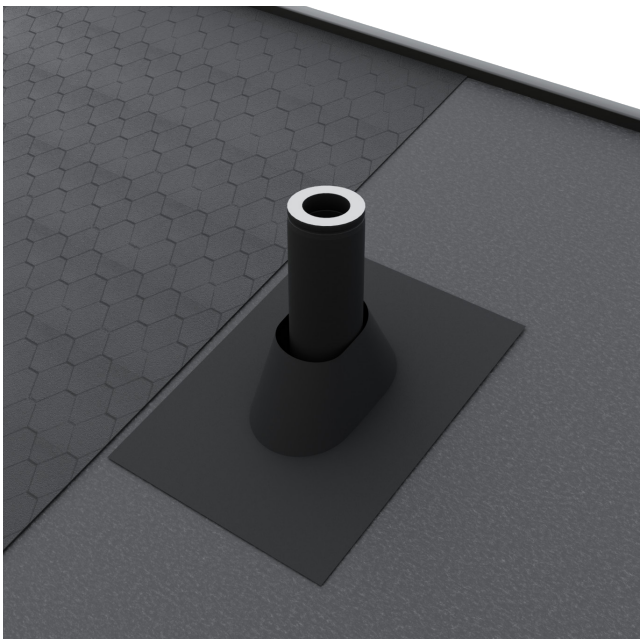
Asennustyön helpottamiseksi, sadepiipunhattu kannattaa kiinnittää ylempään teleskoopin osaan ennen muun asennuksen aloittamista. Noudata aina ensisijaisesti huopakaton valmistajan ohjeita.



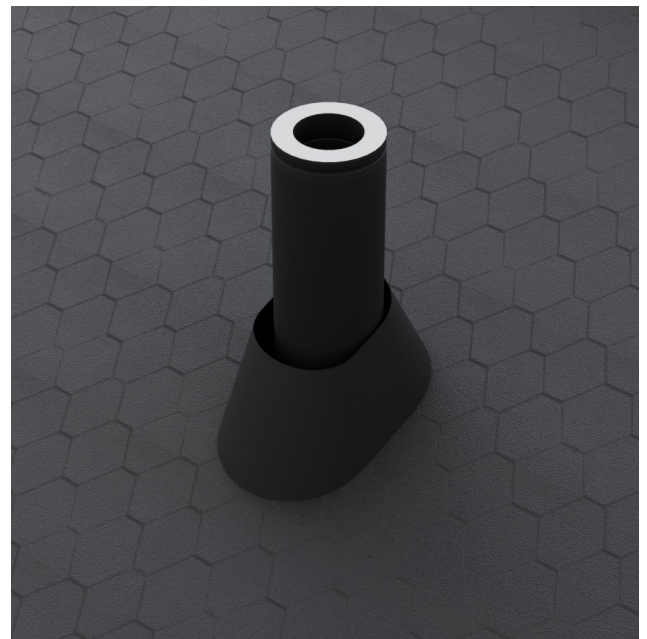
1. Tee kattoon hormin suojaetäisyyksien mukainen reikä,



2. Leikkaa juuripellin taitteet pois.



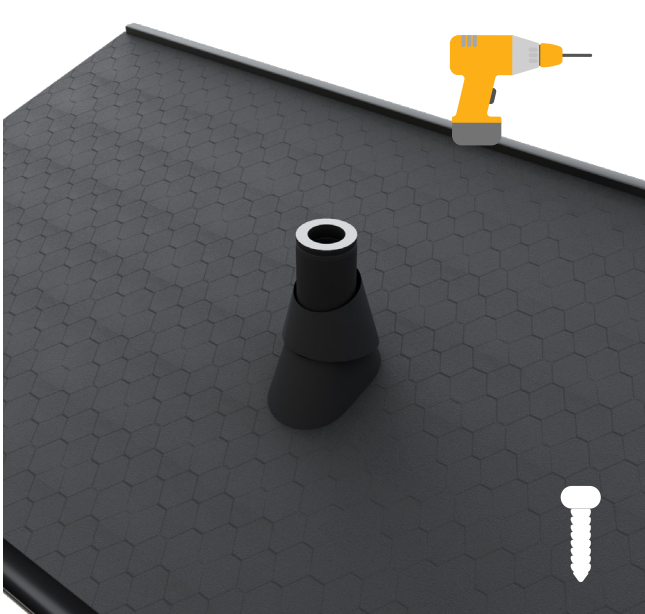
3. Aseta juuripelti alushuovan päälle. Kiinnitä juuripelti kauttaaltaan alushuovan päälle huopakattonauloilla. Kiinnitä huomiota, että juuripelti on kauttaaltaan kiinnitetty riittäväällä määrällä nauloja. Huopakattonaulat eivät sisälly Round Flashingin toimitukseen.



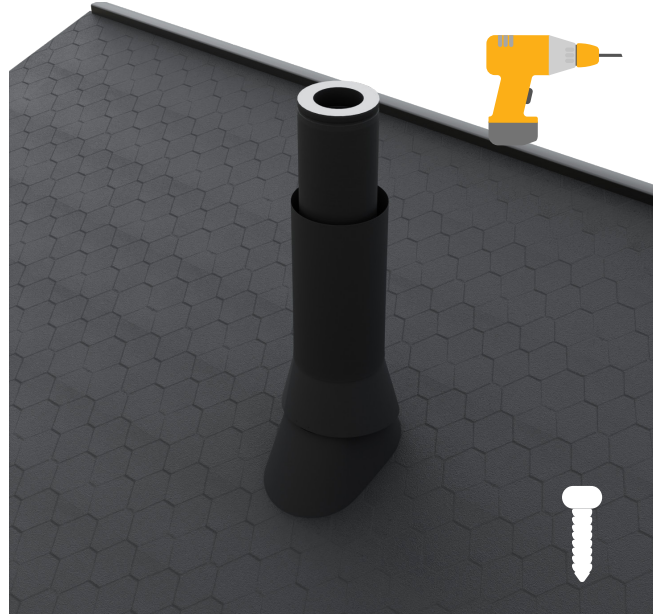
4. Asenna päällihuopa juuripellin päälle siten, että se peittää koko juuripellin. Tee päällihuopaan reikä juurikartiolle.

Huomioi!

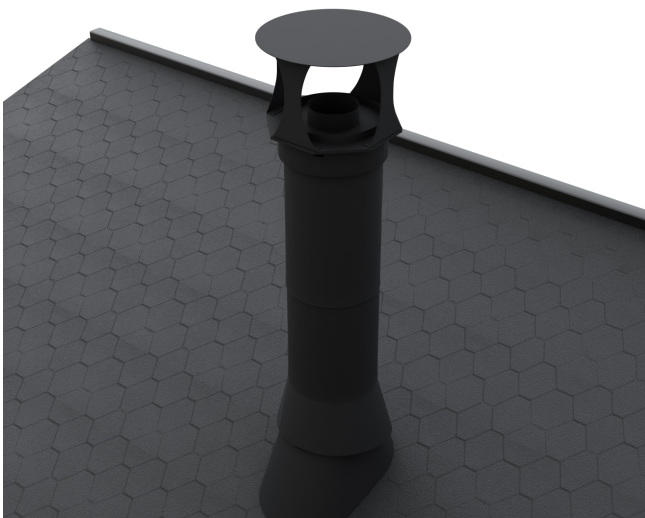
Yli 35° katoilla, teleskooppi kiinnitetään suoraan juuriosan kartioon, eikä sovitekartiota käytetä.



- 5.** Aseta sovitekartio juuriosan päälle niin, että sovitekartion yläosa on mahdollisimman vaakatasossa. Ruuvaa sovitekartio juuripellin sovitteeseen kolmella ruuvilla (aw20).



- 6.** Aseta alempi teleskoopin osa sovitekartion päälle. Ruuvaa teleskooppi sovitekartioon kolmella ruuvilla (aw20).

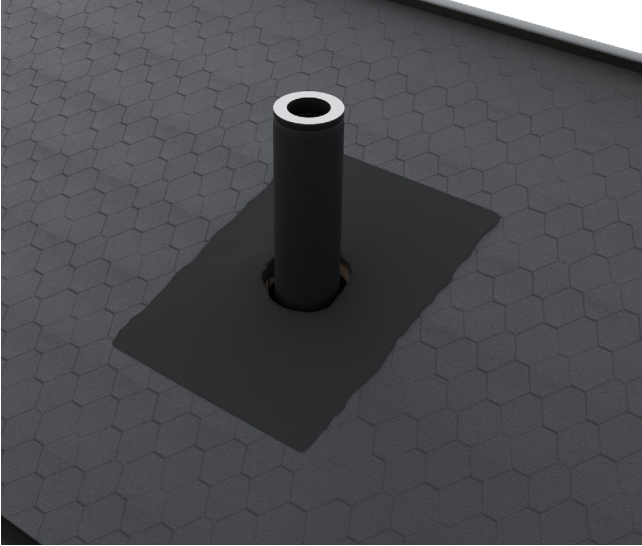


- 7.** Aseta toisiinsa kiinnitetty sadehattu ja ylempi teleskooppiosa alemman teleskoopin päälle. Sadehattu jää lepäämään teräspiipun hormijakson päälle. Teleskoopin ylä- ja alaosaa ei ruuvata toisiinsa kiinni!

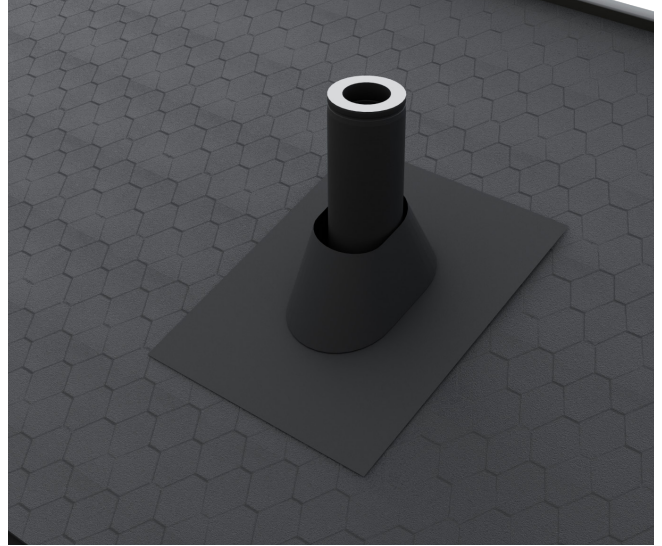
Asennus valmiille huopakatolle

Lisähuopakaistaleella

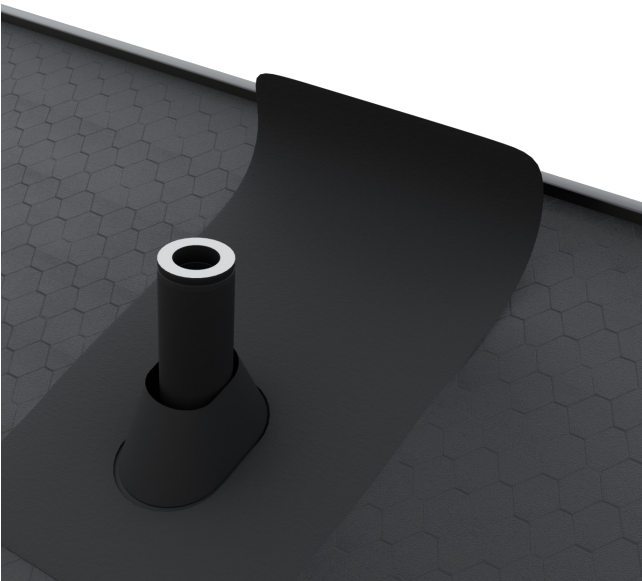
Round Flashing voidaan asentaa valmiille huopakatolle käyttämällä lisähuopakaistaletta. Asennustyön helpottamiseksi, sadepiipunhattu kantaa kiinnittää ylempään teleskoopin osaan ennen muun asennuksen aloittamista. Noudata aina ensisijaisesti huopakaton valmistajan ohjeita.



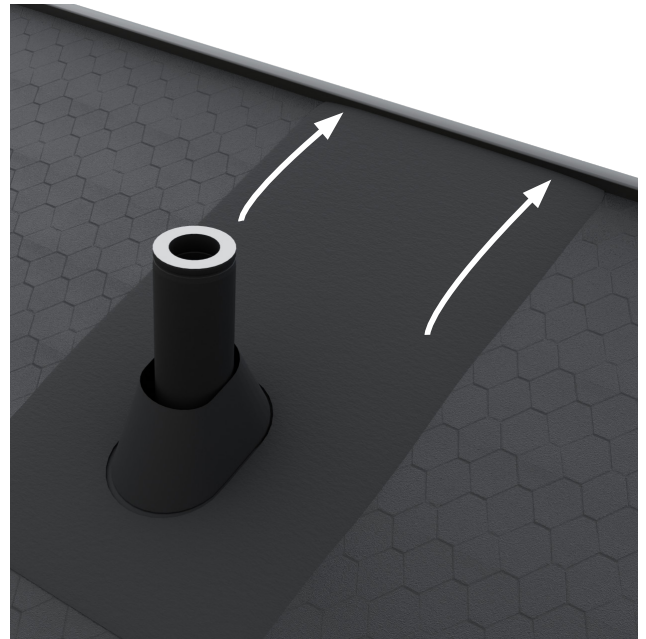
1. Levitä kerros huovan ja pellin liimamiseen soveltuvaa liimamassa kauttaaltaan juuripellin alle.



2. Aseta juuriosa paikalleen



3. Mittaa ja leikkaa harjalle asti ulottuva huopakaistale, joka peittää leveysuunassa pellityssarjan. Leikkaa lisähuopakaistaleeseen juuriosan kartion muotoinen aukko, ja aseta kaistale juuripellin ympärille. Tarkista ohjeet huopakaistaleen liimaamiseen katon valmistajalta.



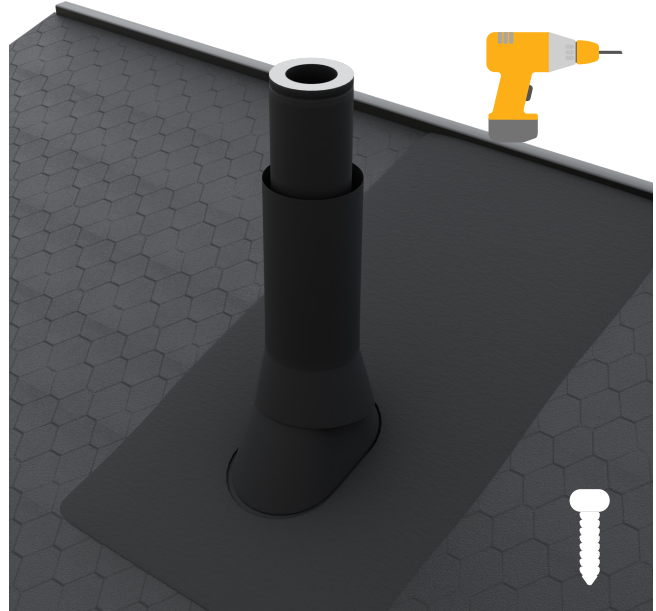
4. Vie lisähuopakaistale harjalaatan alle. Noudata huovan kiinnityksessä katon valmistajan ohjeita.

Huomioi!

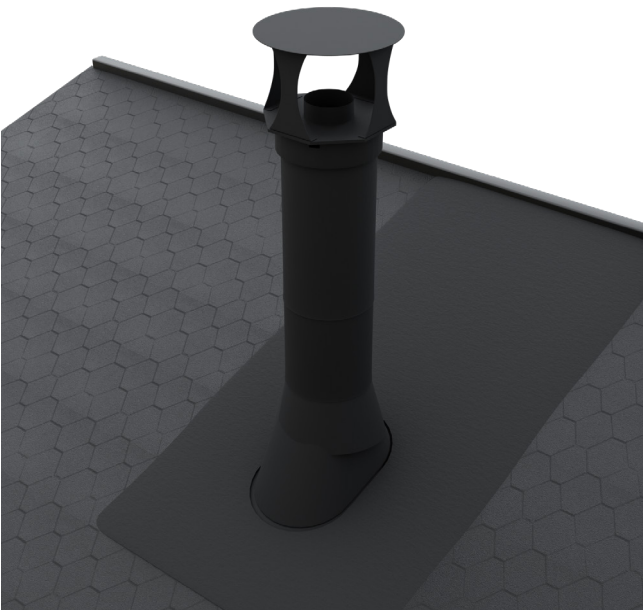
Yli 35° katoilla, teleskooppi kiinnitetään suoraan juuriosan kartioon, eikä sovitekartiota käytetä.



- 5.** Aseta sovitekartio juuriosan päälle niin, että sovitekartion yläosa on mahdollisimman vaakatasossa. Ruuvaa sovitekartio juuripellin soviteeseen kolmella ruuvilla (aw20).



- 6.** Aseta alempi teleskoopin osa sovitekartion päälle. Ruuvaa teleskooppi sovitekartioon kolmella ruuvilla (aw20).

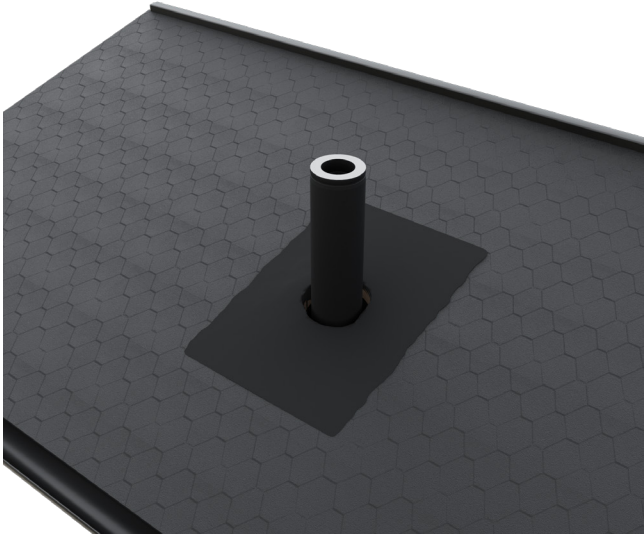


- 7.** Aseta toisiinsa kiinnitetty sadehattu ja ylempi teleskooppiosa alemman teleskoopin päälle. Sadehattu jää lepäämään teräspiipun hormijakson päälle. Teleskoopin ylä- ja alaosaa ei ruuvata toisiinsa kiinni!

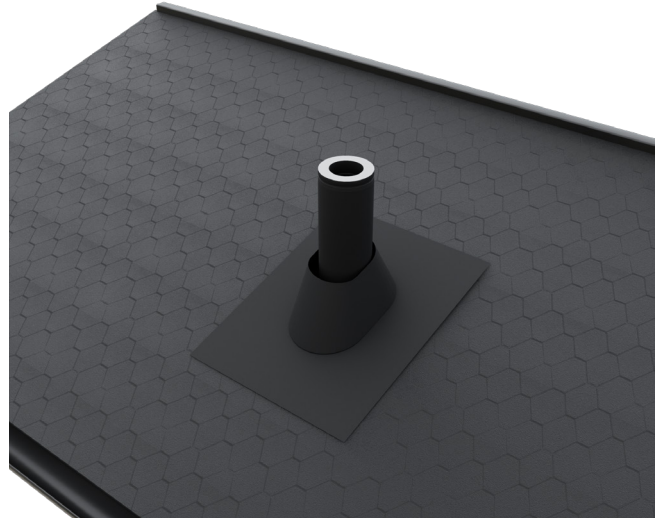
Asennus valmiille huopakatolle

Jatkopelleillä

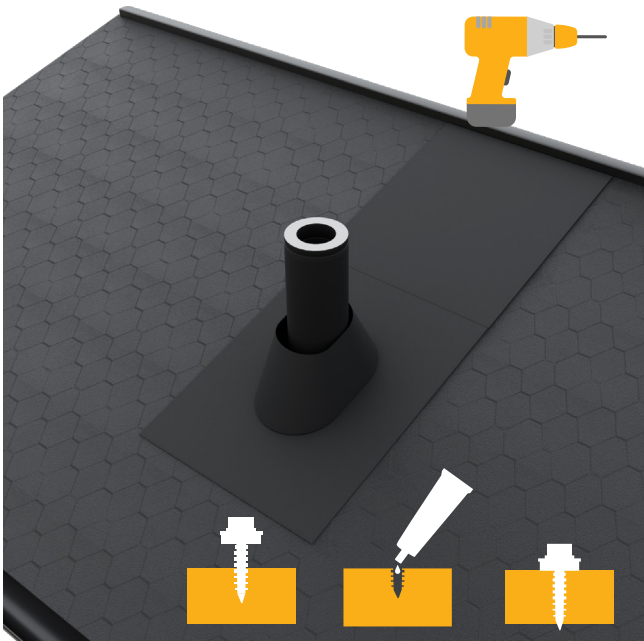
Round Flashing voidaan aseneta valmiille huopakatolle myös käyttämällä jatkopeljejä. Asennustyön helpottamiseksi, sadepiipuhattu kannattaa kiinnittää ylempään teleskoopin osaan ennen muun asennuksen aloittamista. Noudata aina ensisijaisesti huopakaton valmistajan ohjeita.



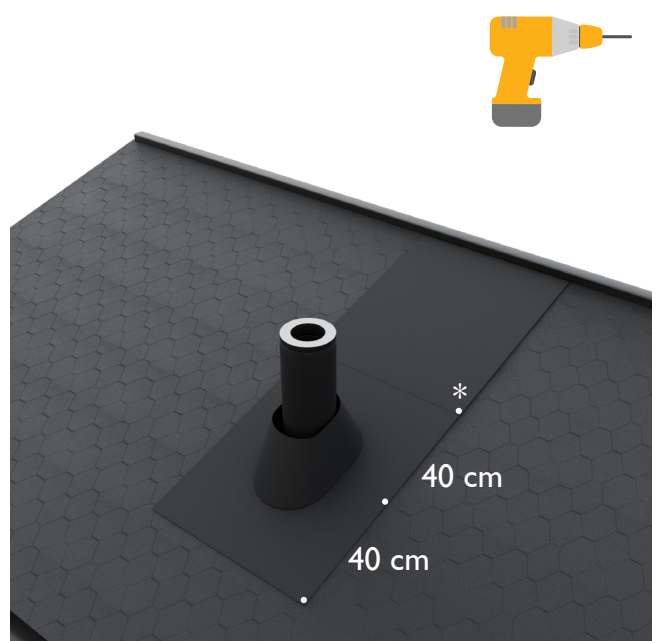
- 1.** Levitä kerros huovan ja pellin liimamiseen soveltuva liimamassa kauttaaltaan juuripellin alle. Tarkista liimamassan soveltuvuus katevalmistajalta.



- 2.** Suorista juuripellin sivuilla olevat taitokset mahdollisimman suoriksi ja aseta juuriosa paikalleen.



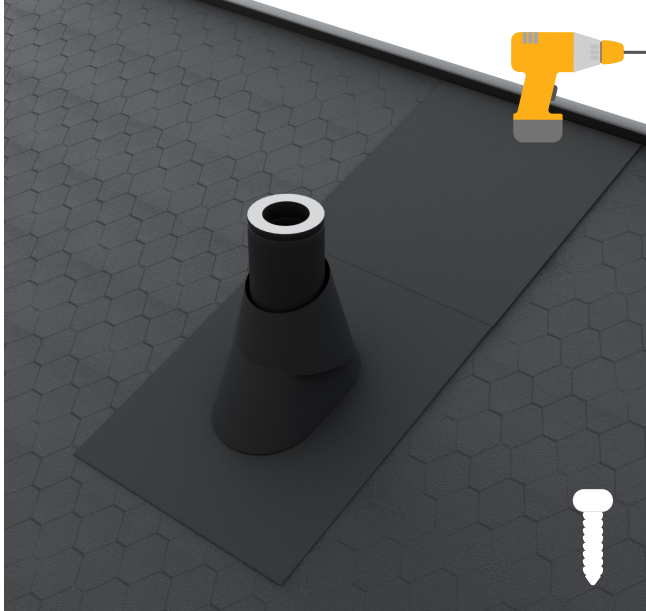
- 3.** Ruuvaa juuriosa ja jatkopellit katteeseen seuraavalla tavalla. Ruuvaa kateruuvi noin puoleen väliin ruuvia. Poista ruuvi ja lisää liimamassaa reikään. Ruuvaa sitten kateruuvi uudelleen reikään.



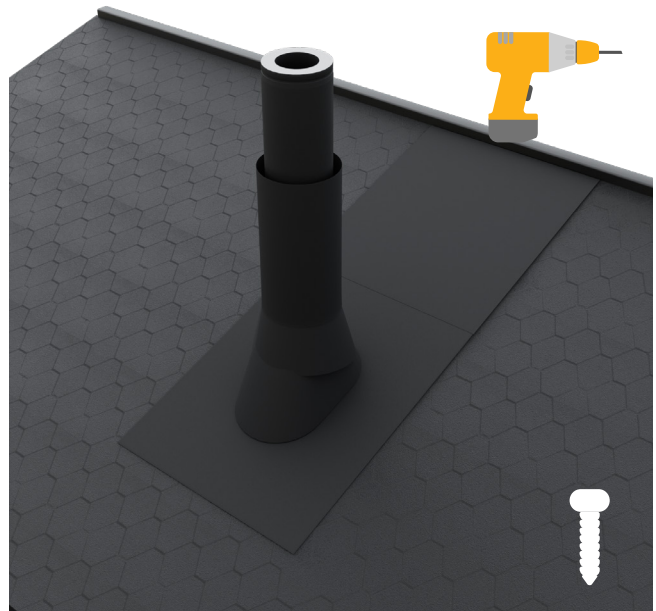
- 4.** Kiinnitä erityistä huomiota ruuvien symmetriseen sijoitteluun. Juuripellin viimeiset ruuvit ruuvataan myös ensimmäisen jatkopellin läpi*.

Huomioi!

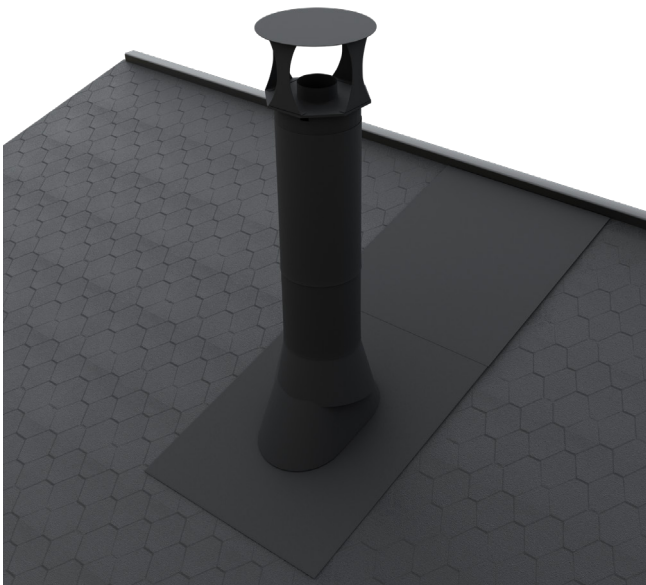
Yli 35° katoilla, teleskooppi kiinnitetään suoraan juuriosan kartioon, eikä sovitekartiota käytetä.



- 5.** Aseta sovitekartio juuriosan päälle siten, että sovitekartion yläosa on mahdollisimman vaakatasossa. Ruuvaa sovitekartio juuripellin sovitteeseen kolmella ruuvilla (aw20).



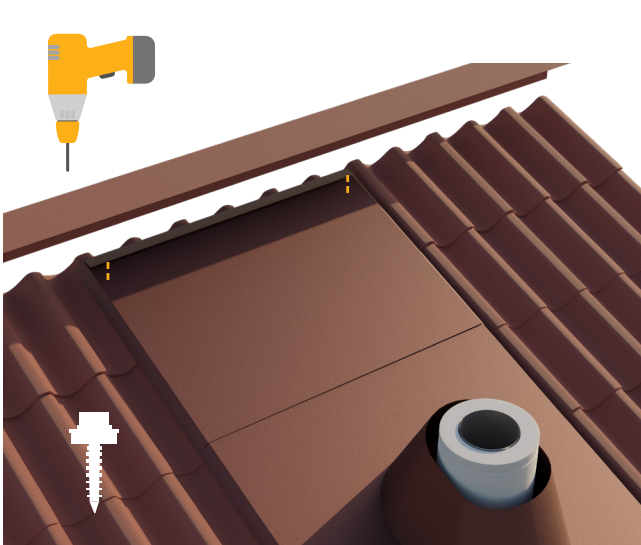
- 6.** Aseta alempi teleskoopin osa sovitekartion päälle. Ruuvaa teleskooppi sovitekartioon kolmella ruuvilla (aw20).



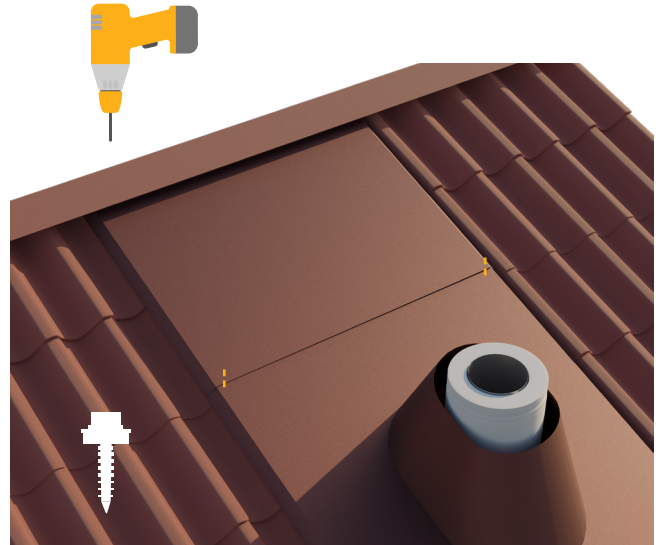
- 7.** Aseta toisiinsa kiinnitetty sadehattu ja ylempi teleskooppiosa alemman teleskoopin päälle. Sadehattu jää lepäämään teräspiipun hormijakson päälle. Teleskoopin ylä- ja alaosaa ei ruuvata toisiinsa kiinni!

Juuripellin jatkokappaleiden asennus

Profilikatolle

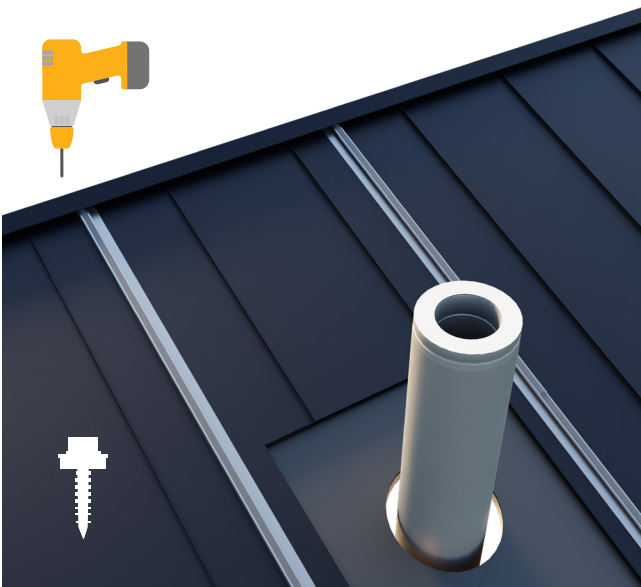


- 1.** Kiinnitä juuripellin jatkokappale tiivisteellisillä ruuveilla harjapuun, harjatiilen tai harjapellin alle. Kiinnitä huomiota, että ruuvit olisivat mahdollisimman symmetrisesti kiinnitetty.

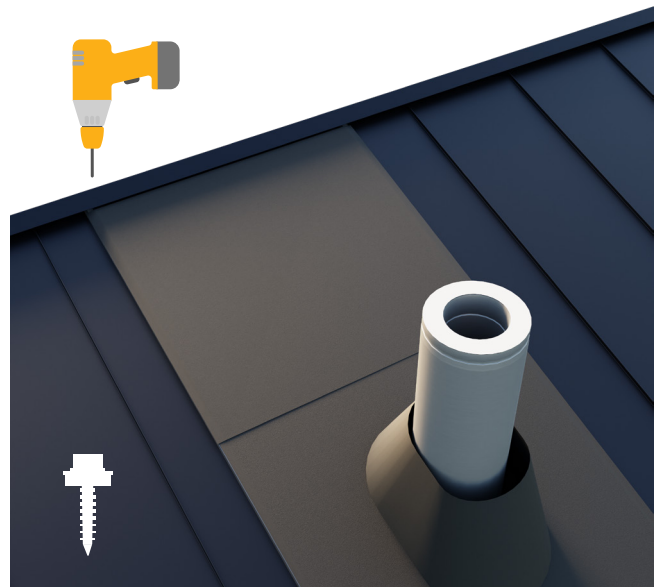


- 2.** Kiinnitä juuripellin jatkokappale pellitykseen juuripellin läpi, tiivisteellisillä ruuveilla. Kiinnitä huomiota, että ruuvit olisivat mahdollisimman symmetrisesti kiinnitetty.

Pystysaumakatolle



- 1.** Aseta jatkokellin kiinnityslistat limittäin juuripellin kiinnityslistojen kanssa. Kiinnitä juuripellin jatkokappaleen kiinnityslistat katteeseen tiivisteellisillä kateruuveilla. Kiinnitä huomiota, että ruuvit olisivat mahdollisimman symmetrisesti kiinnitetty.



- 2.** Kiinnitä juuripellin jatkokappale kiinnityslistoihin tiivisteellisillä ruuveilla. Kiinnitä huomiota, että ruuvit olisivat mahdollisimman symmetrisesti kiinnitetty.

Wakaflexin asennus

Tiilikatolle

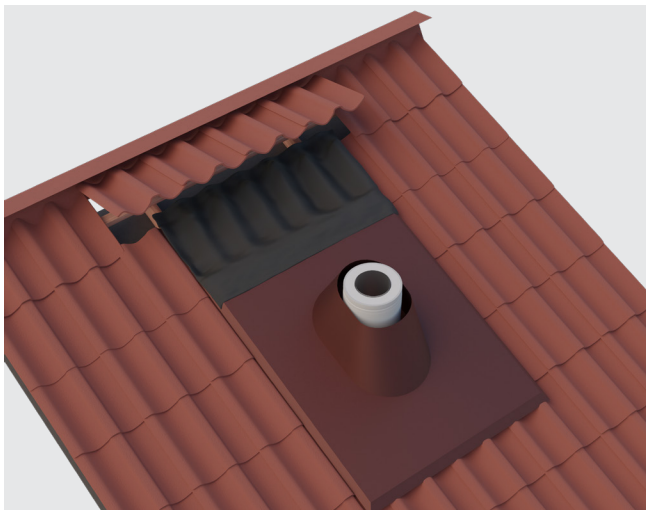
Pellitys voidaan tiivistää myös tiilikatoilla tiilirivin alle wakaflexiä käyttäen. Tällöin tiivistys tulee ulottaa juuripellistä yhden tiilirivin yli, seuraavan tiilirivin alle.

Tiilikatoilla mikäli etäisyys harjalta piipun keskikohtaan on <1400mm, suosittelemme käyttämään jatkopeltiä.

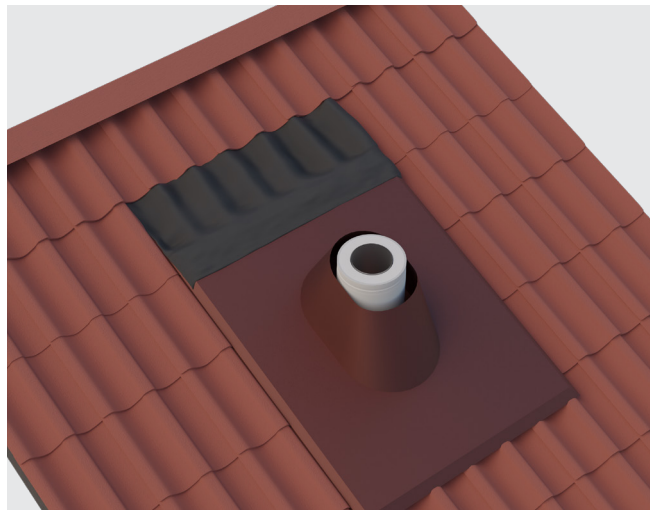
Etäisyyden ollessa >1400mm, suosittelemme käyttämään asennuksessa wakaflexiä.



1. Irrota Wakaflexin liimapinnan suojus kumin alaosasta.



2. Paina kumi juuripellitykseen kiinni niin, että liimapinta tarttuu pellitykseen. Kumi tulee olla vähintään 50 mm:n verran juuripellin päällä. Muotoile kumi kattotileen muodon mukaisesti.



3. Aseta kattotilet Wakaflex-kumin päälle. Huomioi, että tiili ei ole kiinni juuripellissä. Tämä saattaa aiheuttaa liiallisen paineen kumille.

