

# ABSOLUT-Rauchrohrstutzen

Montageanleitung für den nachträglichen Einbau mit mineralischer Dichtschnur

Variante A - mit Winkelschleifer



**Inhalt Rauchrohrstutzenset:**

- A - Rauchrohrstutzen
- B - Schiedel-Fugenkitt mit Reinigungsschwamm
- C - ABSOLUT-Sägemesser
- D - mineralische Dichtschnur
- E - Versetzanleitung

**WICHTIG!**

Beachten Sie bitte unbedingt die Hinweise zum Arbeitsschutz auf der Rückseite!

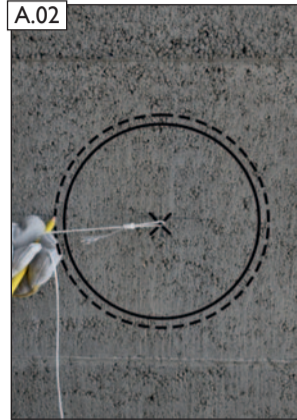
**HINWEIS!**

Vor Arbeitsbeginn empfehlen wir den Schornsteinfuß im Innenrohr mit Folie und Putzlappen auszulegen um Beschädigungen durch evtl. herunterfallende Keramikteile oder Verunreinigungen durch Kittreste im Siphonbereich zu verhindern!

Bitte nach Beendigung der Montagearbeiten wieder entfernen und ggf. reinigen!



**A.01**  
Anschlusshöhe der gewünschten Rauchrohröffnung ermitteln.



**A.02**  
Außendurchmesser des RA-Sattels zum Einbringen der späteren Dichtschnur umlaufend um 2 cm vergrößern und auf Mantelstein anreißen.



**A.03**  
Mit Bohrmaschine und kleinem Steinbohrer (ø8mm) an der Markierung vorbohren. Dann mit größerem Steinbohrer (ø12mm) nachbohren.

**HINWEIS!**

Die maximale Bohrtiefe in der Mantelsteinwange beträgt 60mm.

**ACHTUNG!**  
Das Innenrohr nicht beschädigen!



**A.04**  
Evtl. verbleibende Reststege mit kleinem Meißel durchtrennen.



**A.05**  
Schaumdämmung im Mantelstein mit dem ABSOLUT-Sägemesser aufschneiden.



**A.06**  
Mantelsteinsegment herausnehmen und Öffnung säubern.



**A.07**  
Rauchrohrstutzen als Schablone verwenden und entlang des inneren Durchmessers anreißen.



**A.08**  
Entlang der Markierung Sollbruchstelle mit Winkelschleifer anschneiden. Seitlich nicht erreichbarer Bereich später bearbeiten (Bild A.12 und A.13).



**A.09**  
Das Profilrohr zuerst senkrecht entlang der Profile einschneiden, danach einen waagrechten Schnitt vornehmen.



**A.10**  
Profilrohrteile vorsichtig mit Hammer entfernen.



**A.11**  
Verbliebene seitliche Profilrohrsegmente streifenförmig einschneiden. Streifenbreite ca. 10-15 mm.



**A.12**  
Restliche Profilrohrteile vorsichtig mit Hammer entfernen.



**A.13**  
Unebenheiten an der Sollbruchstelle mit Winkelschleifer nacharbeiten.



**A.14**  
Schnittfläche mit feuchtem Schwamm säubern.



**A.15**  
Rauchrohrstutzen mit feuchtem Schwamm säubern.



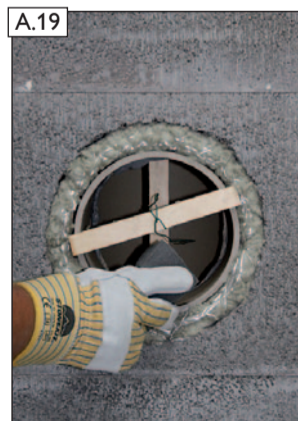
**A.16**  
Schiedel-Fugenkitt auf Rauchrohrstutzen auftragen.



**A.17**  
Rauchrohrstutzen am Profilrohr feströdeln.



**ACHTUNG!**  
An der Oberseite zum Rauchrohrstutzen ist immer eine Abtropfkante auszubilden!




Kittreste vorsichtig mit Schwamm entfernen.  
**ACHTUNG!**  
Beachten Sie unbedingt die vorgeschriebene Trockenzeit für Schiedel-Fugenkitt!

# ABSOLUT-Rauchrohrstutzen

Montageanleitung für den nachträglichen Einbau mit mineralischer Dichtschur

Variante B - mit Bohrkronen


SCHIEDEL

**WICHTIG!** 

Beachten Sie bitte unbedingt die Hinweise zum Arbeitsschutz unten auf dieser Seite!

Die Arbeiten mit der Bohrkronen dürfen nur von einer Fachfirma ausgeführt werden!

Die Bohrkronen muss für Keramikrohre geeignet sein!

**HINWEIS!** 

Vor Arbeitsbeginn empfehlen wir den Schornsteinfuß im Innenrohr mit Folie und Putzlappen auszulegen um Beschädigungen durch evtl. herunterfallende Keramikteile oder Verunreinigungen durch Kittreste im Siphonbereich zu verhindern!

Bitte nach Beendigung der Montagearbeiten wieder entfernen und ggf. reinigen!



**B.01** Mittelpunkt der gewünschten Mantelsteinöffnung anreißen.



**B.02** Mantelstein max. 10 mm tief, als spätere Führung für die größere Bohrkronen, vorbohren.



**B.03** Für den inneren Querschnitt, mit kleiner Bohrkronen, vorsichtig durch Mantelstein und Profilrohr bohren.



**B.04** Ansicht durchbohrter Mantelstein und Profilrohr.



**B.05** Mantelsteinöffnung jetzt mit größerer Bohrkronen vollständig aufbohren. **WICHTIG!** Profilrohr dabei nicht beschädigen oder anbohren!



**B.06** Nach Reinigung beider Kittflächen Schiedel-Fugenkitt auf die Rauchrohrstutzen auftragen.



**B.07** Rauchrohrstutzen am Profilrohr feströdeln.



**B.08** **ACHTUNG!** An der Oberseite zum Rauchrohrstutzen ist immer eine Abtropfkante auszubilden!



**B.09** Rauchrohrstutzen mit Dichtschur abdichten.



**B.10** Kittreste vorsichtig mit Schwamm entfernen.

## Montageanleitung Anschlussfutter mit E-Glas Flachdichtung (Sonderzubehör, nicht im Lieferumfang Rauchrohrstutzenset enthalten!)



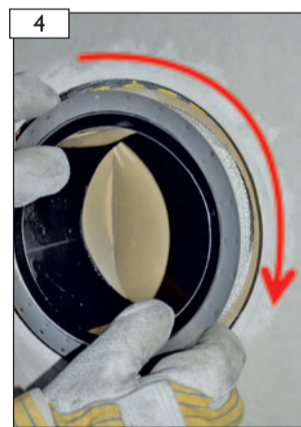
**1** Inhalt:  
• Anschlussfutter  
• 2 m E-Glas Flachdichtung  
• Montageanleitung



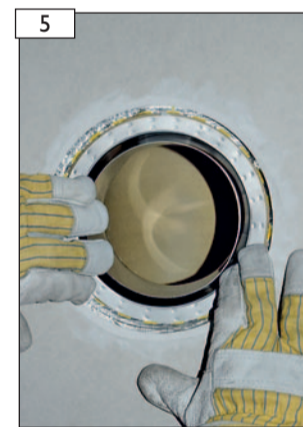
**2** An einem Ende der E-Glas Flachdichtung einen Knoten binden. Das Knotenende der E-Glas Flachdichtung in den Knotenfänger des Anschlussfutters einhängen.



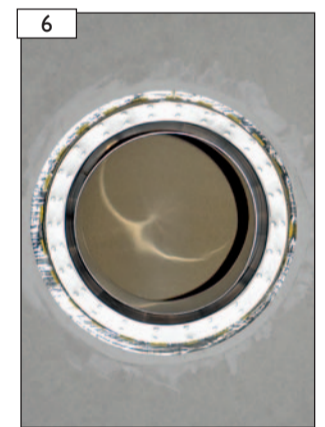
**3** E-Glas Flachdichtung spiralförmig und straff um das Anschlussfutter wickeln. **WICHTIG!** Ende der E-Glas Flachdichtung am Schluss festhalten!




**4** Anschlussfutter mit aufgewickelter E-Glas Flachdichtung in das Schamotteanschlussformstück in Wickelrichtung hineindrehen.



**5** Anschlagring des Anschlussfutters muss dicht am Schamottestutzen angepresst sein.




**6** Fertigansicht des eingebauten Anschlussfutters mit E-Glas Flachdichtung.

**EMPFEHLUNG!** 

**Anschlussfutter aus Edelstahl mit E-Glas Flachdichtung (hochtemperaturbeständig)**

RA-Stutzen Durchmesser	Anschluss-ø der Feuerstätte in mm				
	ø 80	ø 100	ø 120	ø 130	ø 150
	Art.-Nr.	Art.-Nr.	Art.-Nr.	Art.-Nr.	Art.-Nr.
14	100190	100191	-	-	-
16	100193	100194	100195	100196	-
18	100197	100198	100199	100200	100201
20	-	-	-	-	100202

**HINWEIS!** 

Das Anschlussfutter mit E-Glas Flachdichtung ist ein Sonderzubehör und nicht im Lieferumfang enthalten! Bitte separat bestellen!

Beim Schneiden und Bohren sind Schutzmaßnahmen erforderlich. Nassschneiden oder Staubabsaugung sollte eingesetzt werden!



**Hinweise zum Arbeitsschutz!**  
Viele Bauprodukte wie auch Schornsteinelemente werden unter Verwendung natürlicher Rohstoffe hergestellt, die kristalline Quarzanteile enthalten.  
Bei maschineller Bearbeitung der Produkte wie Schneiden oder Bohren werden lungengängige Quarzstaubanteile freigesetzt.  
Bei höherer Staubbelastung über längere Zeit kann dies zu einer Schädigung der Lunge (Silikose) und als Folge einer Silikoseerkrankung zu einer Erhöhung des Lungenkrebsrisikos führen.

**Folgende Schutzmaßnahmen sind zu treffen:**

- Beim Schneiden und Bohren ist eine Atemschutzmaske P3/FFP3 zu tragen
- Außerdem sollten Nassschneidegeräte oder Geräte mit Staubabsaugung eingesetzt werden

**Schutzmaßnahmen:**

-  Augenschutz
-  Handschutz
-  Gehörschutz
-  Atemschutzmaske P3/FFP3

Schiedel GmbH & Co. KG  
Lerchenstraße 9  
80995 München  
Germany  
T +49 (0)89 35409-0  
F +49 (0)89 3515777

Schiedel GmbH  
Friedrich-Schiedel-Str. 2-6  
4542 Nußbach  
Austria  
T +43 (0)50 6161-100  
F +43 (0)50 6161-444

info.de@schiedel.com  
www.schiedel.de

info.at@schiedel.com  
www.schiedel.at

A standard INDUSTRIES COMPANY

Nachdruck und Vervielfältigung auch auszugsweise nur mit Genehmigung der Schiedel GmbH & Co. KG.  
Technische Änderungen, Satz- und Druckfehler vorbehalten. ABS16.3.8.DA.0724 ersetzt ABS16.3.7.DA.1022 Art.-Nr. 940000205

