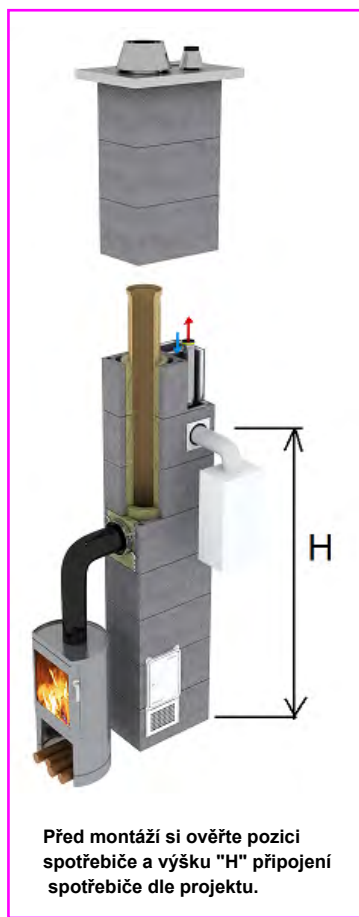
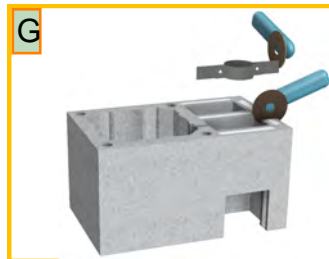


Montážní návod pro nerezový systém GasFix je platný pro dvouprůduchové i jednopřůduchové provedení komína.

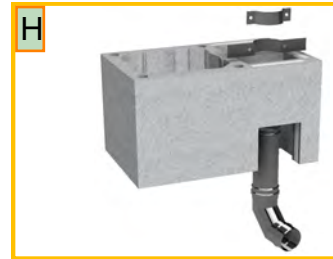
Při montáži tvárnic a keramických vložek postupujte podle základního montážního návodu systému UNI Advanced.



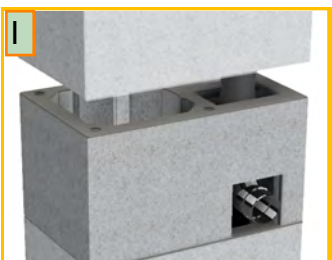
**F** Ve tvárnici, v místě uvažovaného napojení kotle, vyříznete v ose šachty otvor 14x14cm



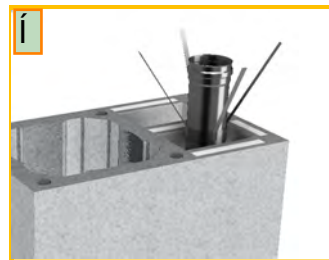
**G** Do tvárnice vyřežte drážky do hloubky 4cm pro vložení vynášecí objímky (VO). Zkraťte ramena VO podle rozměru tvárnice.



**H** Do vyříznutých drážek vložte delší část VO. Sestavte koleno a nejkratší vložkou ze sady. Sestavu vsuňte spodem do tvárnice tak, aby vodorovná část kolena byla uprostřed vyřezaného otvoru 14x14. Sestavte VO a šrouby utáhněte. Hrdla vložek musí směřovat nahoru.



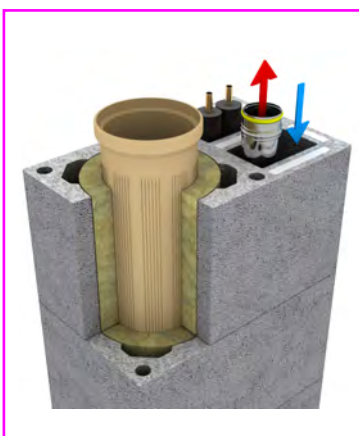
**I** Montáž keramických vložek a tvárnice vč. příslušenství provádějte podle návodu na UNI Advanced. Tvárnici podle bodu 3 umístěte v potřebné výšce pro zaústění kouřovodu od kondenzačního kotle a pokračujte ve stavbě komína.



**i** Nerezové vložky vkládejte postupně do předem postaveného sloupce tvárnice, který by měl mít přibližnou výšku odpovídající délce vkládané vložky. Na vystředění vložek použijte vymezovací objímky ve vzdálenosti cca 3m od sebe.



**i** Poslední nerez. vložku zkraťte u hrdla tak, aby po nasazení kónusu a nasunutí do předposlední trubky v tvárnici, okraj vložky převyšoval kónus o min. 2cm. Viz. obrázek u pozice 7.



**i** Kruhový otvor v desce, který nebude využit, zaslepte kruhovou zásepkou. Krycí desku připevněte na komín. Na poslední nerezovou vložku, zkrácenou podle pozice 6, nasuňte kónus s těsněním.



**i** Po omítnutí komínu vyvrtejte otvory Ø6 mm pro hmoždinky. Čelní desku i s gumovou manžetou připevněte pomocí vrutů do hmoždinek.

**Dodržte bezpečnost práce a dbejte na svoje zdraví. Mělo by se používat řezání za mokra nebo s použitím zařízení pro odsávání prachu.**

**Pokyny zajišťování bezpečnosti práce:**

Rada stavebních výrobků např. komínové prvky, je vyráběno z přírodních surovin, které obsahují určitou část krystalického oxidu křemičitého. Při řezání a vrtání se uvolňují jemné částice křemičitého prachu. Pokud je doba vystavení tomuto prachu dlouhá, může to vést k plicním onemocněním, např. silikóze, nebo rakovině.

**Jsou vyžadován následující bezpečnostní opatření:**

- při řezání a vrtání nutno používat respirátor schváleného typu P3/FFP3 pro zachycování částic.
- kromě toho by měla být zavedena technická opatření jako použití zařízení pro řezání za mokra, nebo odsávání prachu.

